



SALICRU | **60 AÑOS**

Informe de Estado de Información No Financiera

ÍNDICE

SOBRE ESTE ESTADO DE INFORMACIÓN NO FINANCIERA	3
CONTEXTO Y MODELO DE NEGOCIO	5
BUEN GOBIERNO Y TRANSPARENCIA	33
CUESTIONES MEDIOAMBIENTALES	43
CUESTIONES SOCIALES Y RELATIVAS AL PERSONAL	60
SOBRE EL RESPETO DE LOS DERECHOS HUMANOS	82
LUCHA CONTRA LA CORRUPCIÓN Y EL SOBORNO	85
SOCIEDAD	88
REFERENCIAS	103

SOBRE ESTE ESTADO DE INFORMACIÓN NO FINANCIERA

El presente Estado de Información no Financiera (EINF) se ha elaborado según los requisitos que establece la Ley 11/2018, de 28 de diciembre, por la que se modifica el Código de Comercio, el texto refundido de la Ley de Sociedades de Capital aprobado por el Real Decreto Legislativo 1/2010, de 2 de julio, y la Ley 22/2015, de 20 de julio, de Auditoría de Cuentas, en materia de información no financiera y diversidad.

Para la elaboración del presente Informe se han considerado las directrices y los requerimientos contemplados en la última versión de los estándares de *Global Reporting Initiative (GRI Standards)*.

El periodo objeto del informe comprende desde el 1 de enero de 2024 al 31 de diciembre de 2024.

Toda la información y los datos incluidos en el presente estado de información no financiera hace referencia a la sociedad española SALICRU, S.A. únicamente, cuya matriz está ubicada en la Avda. de la Serra, 100 -08460 Palautordera (Barcelona).

Taxonomía en el EINF

En este Informe del ejercicio 2024 no se incorpora la totalidad de información sobre la taxonomía medioambiental de la Unión Europea, ya que SALICRU no está incluida en el alcance de los artículos 19 bis y 29 bis de la Directiva 2013/34/UE y, por tanto, no tiene la obligación de divulgar esta información. Aun así, es importante destacar que la actividad económica realizada por SALICRU, S.A. no está descrita en el Reglamento Delegado 2021/2178, y, por tanto, no es elegible según la taxonomía medioambiental de la UE.

Indicadores clave

A lo largo de este estado de información no financiera se aportan los indicadores clave pertinentes de nuestra organización respecto de las actividades que desarrollamos, cumpliendo los criterios de comparabilidad, materialidad, relevancia y fiabilidad. Estos indicadores clave de resultados no financieros se han aplicado a cada uno de los apartados de este informe, siendo coherentes con los parámetros utilizados en nuestros procedimientos internos de gestión y evaluación de riesgos. En cualquier caso, la información presentada por SALICRU es precisa, comparable y verificable.



CUESTIONES GENERALES

CONTEXTO Y MODELO DE NEGOCIO

Vivimos en una era en la que la tecnología lo es todo. Cada aspecto de nuestra vida diaria y del entorno profesional depende del correcto funcionamiento de sistemas informáticos y electrónicos. Pero, ¿qué ocurre cuando el suministro eléctrico falla? Un apagón en un quirófano en plena operación, una pérdida de conexión en los radares de control aéreo o un fallo en la red durante una transacción financiera pueden tener consecuencias catastróficas.

La realidad es que hasta el 40% de las pérdidas de datos en entornos laborales no se deben a virus o ciberataques, sino a interrupciones en el suministro eléctrico. Y aquí es donde entramos en juego. En Salicru trabajamos para garantizar un suministro de energía estable y fiable, evitando cortes que puedan poner en riesgo la operatividad de los sistemas críticos y la eficiencia de cualquier infraestructura digital.



CEO, Eduard Salicrú Fitó

Innovación y fiabilidad en soluciones energéticas

Desde 1973, cuando desarrollamos el primer prototipo de Sistema de Alimentación Ininterrumpida (SAI/UPS) en España, nos hemos consolidado como referentes en la protección y continuidad del suministro eléctrico. Hoy, seguimos liderando el sector con soluciones avanzadas para entornos industriales, electrónicos, informáticos, telecomunicaciones y energías renovables. Nuestra amplia gama de Sistemas de Alimentación Ininterrumpida (SAI/UPS) está diseñada para adaptarse a las necesidades específicas de cada instalación. Ofrecemos tecnologías innovadoras con diferentes configuraciones de entrada y salida, autonomía optimizada, opciones avanzadas de comunicación y un servicio de soporte especializado, con una misión de cercanía específica. La seguridad energética no es un lujo, sino una necesidad.



Director General, Antoni Garriga Arenas

Un referente global con ADN innovador

En Salicru fabricamos y comercializamos soluciones energéticas, pero también ofrecemos servicios de ingeniería y consultoría para ayudar a nuestros clientes a gestionar cualquier incidencia relacionada con el suministro eléctrico. Gracias a nuestra experiencia y compromiso con la innovación, hemos evolucionado hasta convertirnos en un centro de transferencia tecnológica en el ámbito de la electrónica de seguridad.

Desde nuestros inicios, apostamos por la internacionalización como estrategia de crecimiento. Hoy, nuestros productos y servicios están presentes en más de 130 países, con centros productivos en España y China y filiales en una decena de países. Esta presencia global nos permite competir con las grandes multinacionales del sector, ofreciendo un valor diferencial basado en la proximidad al cliente, la flexibilidad en la producción y un profundo conocimiento de los mercados en los que operamos.

Compromiso con el futuro

En un mundo donde la digitalización y la conectividad son esenciales, la disponibilidad de energía continua, limpia y fiable es más crítica que nunca. En Salicru seguimos innovando para dar respuesta a los retos energéticos del futuro, garantizando soluciones que protejan los sistemas esenciales de hogares, empresas, administraciones públicas, centros de energía e infraestructuras.

Nuestra misión es clara: ofrecer tecnología de vanguardia para que la energía nunca sea un obstáculo, sino un aliado para la eficiencia y el progreso. Porque en un mundo que nunca se detiene, la energía tampoco debería hacerlo.

Historia de SALICRU

Desde nuestros inicios en 1965, en un pequeño taller en Sant Celoni (Barcelona), en Salicru hemos apostado por la innovación en soluciones energéticas. Comenzamos fabricando y comercializando transformadores y reguladores de tensión, sentando las bases de lo que hoy es una compañía de referencia en el sector.

En 1973 marcamos un hito clave con el desarrollo de nuestro primer Sistema de Alimentación Ininterrumpida (SAI/UPS), un prototipo que revolucionó nuestra oferta de soluciones y nos posicionó como pioneros en el mercado. Solo cuatro años después, en 1977, ampliamos nuestra presencia con la apertura de nuestra primera delegación en Madrid, dando inicio a nuestra expansión internacional con las primeras exportaciones a Europa.

La consolidación de nuestro crecimiento nos llevó a establecer delegaciones en ciudades estratégicas como Valencia, Sevilla, Málaga, Bilbao, San Sebastián, Zaragoza y A Coruña. En los años siguientes, ampliamos nuestra red a Palma de Mallorca, Gijón, Murcia y Las Palmas de Gran Canaria.

Para acompañar este desarrollo, en 1984 inauguramos un nuevo centro productivo en Palautordera (Barcelona), que ha evolucionado hasta alcanzar los 15.000 m2 actuales. Con el paso del tiempo, hemos seguido reforzando nuestra infraestructura para optimizar nuestra capacidad de producción y distribución.

En 2023 dimos un paso más con la inauguración de un moderno centro logístico junto a nuestras instalaciones en Palautordera. Diseñado con tecnologías de business intelligence, este espacio de 4.500 m2 puede albergar hasta 9.000 palets de productos listos para su distribución. Esta nueva instalación complementa el primer centro logístico inaugurado en 2020, que actualmente se encarga de la gestión de materia prima y almacenamiento con una capacidad de 3.000 palets.

Desde finales de los años 80, hemos apostado por la internacionalización como estrategia clave de crecimiento. En 1989, establecimos nuestras primeras filiales en Francia y Portugal. Con el tiempo, hemos ampliado nuestra presencia a mercados tan diversos como China, México, Marruecos, Perú o Emiratos Árabes Unidos, consolidando así nuestra posición como referente global en soluciones de continuidad energética.

Para responder a las demandas del mercado, contamos con un equipo de más de 300 profesionales produciendo anualmente más de 154.000 equipos, asegurando un suministro eléctrico seguro de más de 200 MVA al año.

En la actualidad la Sede Central cuenta con el 90% de la plantilla, y el 10% restante del personal se distribuye entre sus distintas Delegaciones en España.

Las principales Delegaciones son las de Madrid, con un 4% de personas trabajadoras, Alicante con un 2% del personal y Valencia con un 2%.

La facturación de SALICRU en el ejercicio 2024 alcanzó la cifra de 101 M€, siendo nuestra inversión R&D promedio de más de un 4% sobre la facturación.

Actividad y mercados de operación

- Aproximadamente la mitad de los fallos en equipos eléctricos e informáticos, así como la pérdida de datos, se deben a interrupciones y fluctuaciones en la red eléctrica. Estas incidencias generan pérdidas globales estimadas en 26 billones de dólares.
- El 93% de estos problemas eléctricos corresponden a microcortes, que pueden evitarse fácilmente con un Sistema de Alimentación Ininterrumpida (SAI/UPS).
- La mitad de los microcortes duran menos de un segundo, y el 90% de los fallos en la red eléctrica no superan los cinco minutos.
- El 7% de los microcortes causan problemas irreparables en el hardware.
- En un edificio de oficinas promedio, cada año se registran alrededor de 36 picos de tensión, 264 bajadas de red, 128 sobrevoltajes, 289 microcortes de menos de 4 milisegundos y entre 5 y 15 apagones de más de 10 segundos. El 40% de perturbaciones eléctricas generan pérdida de datos o afectan a los dispositivos conectados.
- Un PC personal está sujeto a unos 1.400 problemas eléctricos al año.
- El 86% de los usuarios de equipos informáticos en el mundo se ven afectados, en mayor o menor medida, por cortes de energía.
- Los costes del tiempo de inactividad del sistema informático de una empresa por fallos en el suministro eléctrico se calculan en más de 1.000 dólares por hora.
- Las tormentas eléctricas son una de las principales causas de daños en equipos electrónicos y productivos, generando subidas de tensión que pueden afectar parcial o totalmente su funcionamiento. Estas tormentas ocurren con mayor frecuencia en primavera y otoño.

En Salicru desarrollamos soluciones de electrónica de potencia adaptadas a las necesidades de diferentes sectores:

- HOGARES, OFICINAS y COMERCIOS: garantizamos la protección de equipos informáticos y audiovisuales, asegurando la integridad de los datos y la continuidad operativa.
- PYMES, GRANDES CORPORACIONES y ADMINISTRACIÓN PÚBLICA: proporcionamos sistemas que garantizan la seguridad y disponibilidad de la información crítica.
- INDUSTRIA: ofrecemos soluciones para garantizar un suministro continuo, fiable y eficiente, optimizando la competitividad empresarial.
- INFRAESTRUCTURAS y ENERGÍA: brindamos protección de alto rendimiento para aplicaciones críticas como control aéreo, semáforos, quirófanos y plantas potabilizadoras.
- TELECOM: prevenimos interrupciones que podrían comprometer servicios, provocar pérdidas de datos y afectar la operatividad de los sistemas.
- EFICIENCIA ENERGÉTICA y RENOVABLES: impulsamos soluciones que favorecen el ahorro energético y la sostenibilidad, alineándonos con el compromiso ambiental.

Fuentes: Salicru, Contingency Planning, IBM, Yankee Group, Forrester, Offer, NCC y National Power Quality Laboratory de Canadá

Productos

Corriente alterna

- Los Sistemas de Alimentación Ininterrumpida (SAI/UPS) protegen y estabilizan el suministro eléctrico ante cortes de tensión, garantizando autonomía operativa gracias a sus baterías. Así, evitamos paradas inesperadas y permitimos la transición a sistemas de generación alternativos, como los grupos electrógenos.
- Los estabilizadores, ya sean electromecánicos o electrónicos, aseguran una energía estable para optimizar el rendimiento de los equipos y reducir su tasa de fallos.
- Los onduladores transforman la corriente continua en alterna, permitiendo alimentar equipos que requieren CA a partir de baterías cargadas.

Corriente continua

- Las fuentes de alimentación conmutadas transforman la corriente de alterna a continua y cargan baterías de soporte para garantizar un suministro ininterrumpido.
- Los rectificadores hacen el proceso inverso a los onduladores, convirtiendo la corriente alterna en continua para distintas aplicaciones.
- Los sistemas DC para telecomunicaciones, basados en rectificadores de tensión, funcionan como un SAI pero para corriente continua, garantizando operatividad en redes críticas.

Eficiencia Energética

- Los inversores fotovoltaicos convierten la corriente continua (CC) procedente de los paneles solares en la corriente alterna (CA) necesaria para su conexión a la red de distribución de baja tensión, y actúan por sí solos o con el Gestor de Energía como asistentes energéticos que controlan el consumo, vertido, generación, etc.
- Los variadores de frecuencia regulan la velocidad de los motores de instalaciones y procesos industriales con la finalidad de adaptarse a las necesidades de la carga en cada momento, así como reducir el consumo de energía.¹¹

Otros

- Transformadores y autotransformadores eléctricos de baja tensión y de regulación continua.

- Transformadores de ultra-aislamiento para solucionar los problemas provocados

por parásitos eléctricos originados por máquinas, equipos industriales, transitorios de conmutación, tormentas, vehículos, etc.

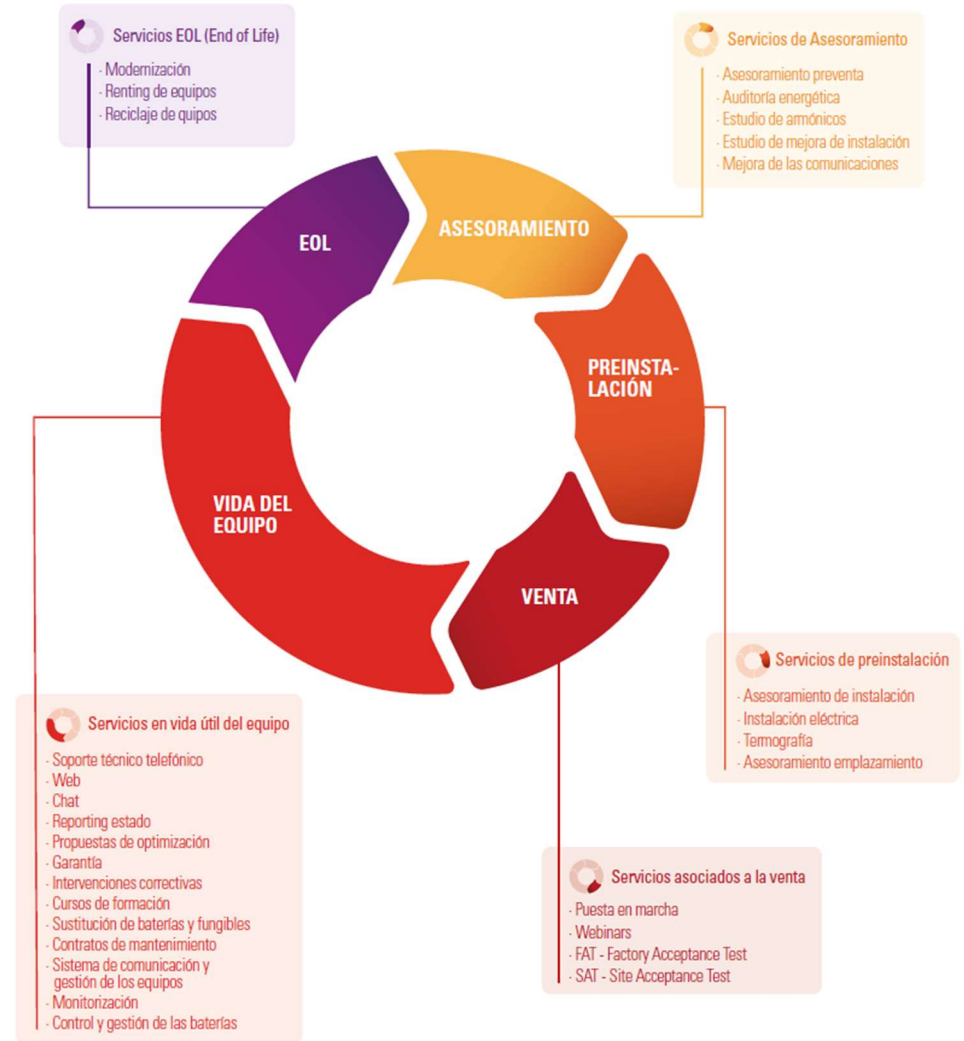
- Baterías, acumuladores de energía altamente potentes y compactos, basados en sistemas recargables de plomo-dióxido de plomo.

Servicios

Atesoramos seis décadas de experiencia diseñando, fabricando, comercializando y ofreciendo servicio técnico dentro del mercado de la electrónica de potencia. La conjunción del bagaje en estos diferentes niveles de proceso, nos ha llevado a disponer de productos excelentes y un servicio altamente profesionalizado. Nos focalizamos en una atención durante todo el proceso, desde la decisión de compra hasta la posventa, y a la formación continua de clientes, distribuidores y técnicos de campo.

Sistemas de gestión remota

En el campo de los servicios, el avance tecnológico llega de la mano de la conexión remota y la correspondiente monitorización, para la cual ofrecemos la conexión directa a nuestra sede de Salicru Services. La conectividad es una



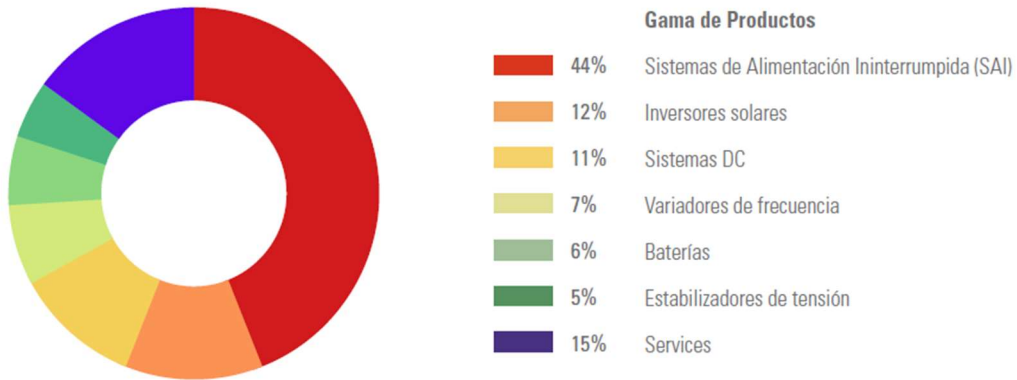
Mercados

España

Salicru, primera empresa nacional en electrónica de potencia en España. Somos líderes en cada uno de nuestros productos, dentro del segmento de fabricantes españoles.

En España es también donde se produce el mayor volumen de ventas de sus productos. Los mercados más importantes son Catalunya y Madrid, con un 44% de todas las ventas.

La fabricación y comercialización de Sistemas de Alimentación Ininterrumpida (SAI/UPS) es la que aporta mayor número de ventas a Salicru, con el 74,9% del total. El resto de productos presenta unas aportaciones más homogéneas.



Por cuotas de mercado, tanto a nivel de empresas nacionales como multinacionales, en Salicru siempre ocupamos las primeras posiciones del ranking.

Gama de Productos	Cuota de mercado	Posición en el mercado
SAI - 0 -3 kVA	> 20 %	2
SAI - > 4 kVA	25 %	1
Estabilizadores de tensión – Series RE y EMI	80 %	1
Sistemas DC	20 %	3
Eficiencia energética y renovables	9%	6

Distribución

Realizamos la distribución de los productos de Salicru a partir de la sede central, situada en Palautordera (Barcelona) y con dos centros logísticos, y de catorce delegaciones repartidas en Madrid, Valencia, Bilbao, Alicante, Málaga, Baleares, Canarias, Zaragoza, Galicia, Asturias y Sevilla.

Las delegaciones no son solo de tipo comercial, sino que disponen de una sede de Salicru Services para dar soporte técnico a los clientes.

Perfil de empresa

- Alicante
- Málaga
- Barcelona
- Palma
- Bilbao
- San Sebastián
- Gijón
- Santa Cruz de Tenerife
- La Coruña
- Sevilla
- Las Palmas GC
- Valencia
- Madrid
- Zaragoza



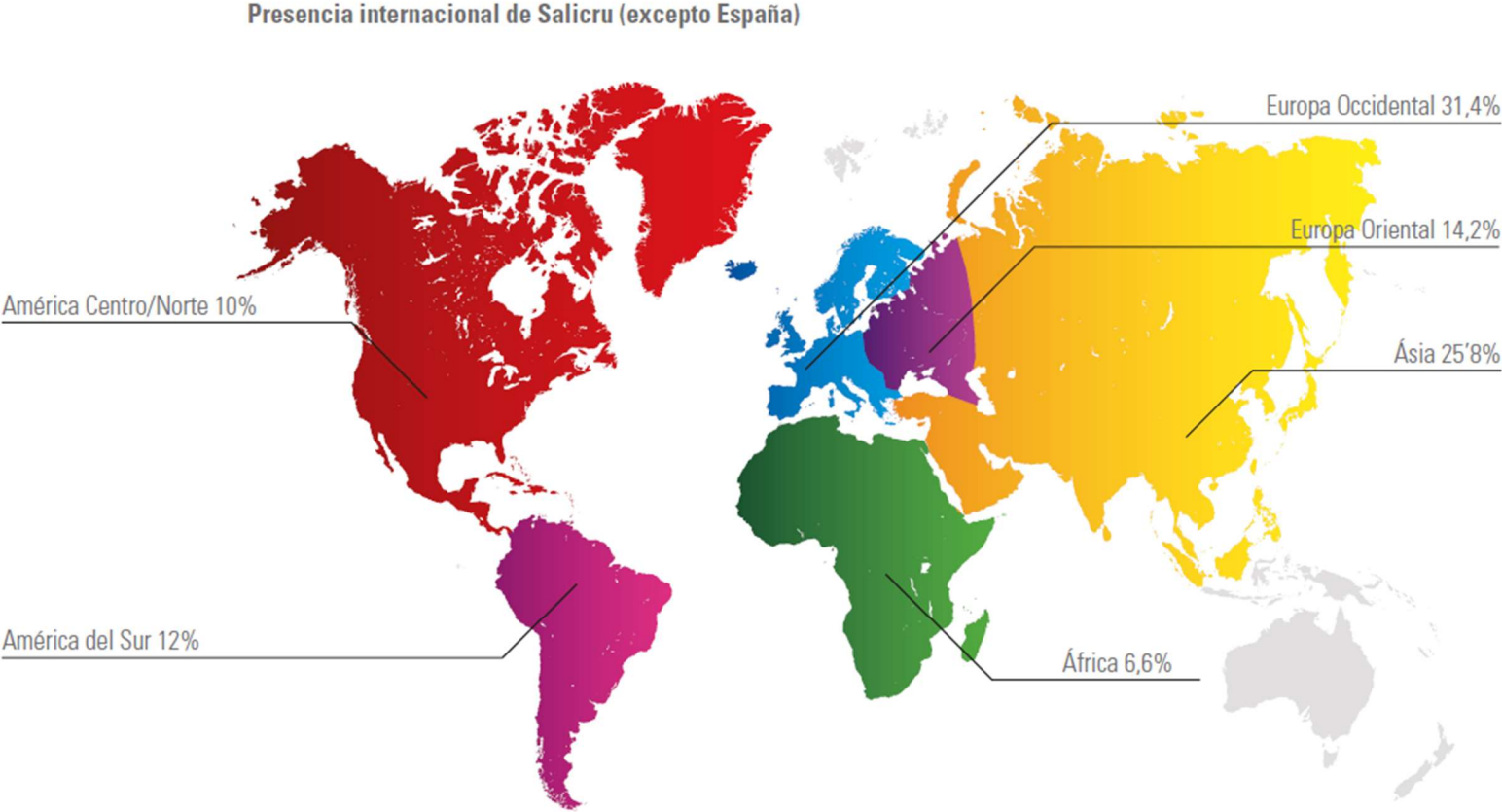
Las Delegaciones de SALICRU realizan actividades de comercialización, distribución y servicio y soporte técnico a nuestros clientes.

En el mundo

Nuestro espíritu emprendedor y estrategia de internacionalización han conseguido que estemos presentes en más de 130 países.

La consolidación de la proyección internacional, iniciada en 1978, nos convierten hoy en uno de los referentes mundiales del diseño de soluciones para el suministro eléctrico.

Nuestra presencia en los mercados se refleja en el siguiente gráfico:



Desarrollo de negocio y estrategias

SALICRU es la primera empresa en electrónica de potencia en España y entre sus principales líneas de desarrollo de negocio se encuentran:

- Presencia Mundial en el mercado de la distribución eléctrica, aprovechando el plan mundial emergente de electrificación.
- Participación global en la electrificación de infraestructuras ferroviarias.
- Persistencia histórica y crecimiento en el mercado de la distribución en el sector eléctrico y informático.

La flexibilidad y las soluciones innovadoras y a medida configuran la solidez de nuestra presencia en estos mercados.

- Optimizar el uso del suelo industrial.
- Seguir potenciando la digitalización interna para agilizar la toma de decisiones y la mejora continua.
- Consolidar la especialización de nuestros equipos en un entorno de crecimiento, tanto en el ámbito de la electrónica de potencia como en el de desarrollo de aplicaciones de conectividad.

I+D+i en nuestro ADN

En Salicru, nos dedicamos constantemente a ofrecer soluciones y productos innovadores a nuestros clientes. Por eso, invertimos anualmente el 5% de nuestra facturación en Investigación y Desarrollo Tecnológico (I+D+i), una cifra que cuadruplica el 1,28% promedio de las empresas tecnológicas nacionales y casi triplica el 1,87% de la media europea.

En 2024, hemos destinado más de cinco millones de euros a desarrollar nuevas soluciones en industria, tecnologías de la información, telecomunicaciones y energías renovables. Estamos comprometidos con la investigación y la innovación tecnológica, e intensificamos nuestro enfoque I+D+i como estrategia para el crecimiento industrial. Hemos fortalecido nuestras líneas de acción en este campo, impulsando un proceso continuo de mejora de productos y servicios, desarrollando nuevas capacidades tecnológicas y posicionándonos a la vanguardia del sector. Este año 2025 trabajamos en la ampliación del Departamento de I+D+i, cuya extensión se aproximará a los 1000m². Por ahora, incorporamos una sala de estrés térmico, cinco boxes de ensayo funcional automático y equipos de alta tensión. Expandimos nuestro equipo con ingenieros especializados en test de potencia, vehículos eléctricos, variadores de velocidad, interfaces humanas avanzadas y dispositivos y plataformas IoT. Estos recursos son esenciales para avanzar en la digitalización completa de nuestros productos y ofrecer soluciones de ingeniería de electrónica de potencia a sectores emergentes como la movilidad eléctrica, la alta velocidad ferroviaria y la impresión 3D, realizando tanto diseños a medida como estudios de viabilidad técnico-económicos. Además, tenemos una sección dedicada íntegramente a Internet of Things (IoT) para responder a las demandas de competitividad de la Industria 4.0 y optimizar la conectividad de nuestros productos, ofreciendo soluciones cloud personalizadas para la protección y seguridad de nuestros clientes. Contamos con un numeroso equipo especializado en desarrollar y productos IoT, como nuestra línea de productos NIMBUS y EQUINOX, diseñados para mejorar la conectividad y la monitorización continua.

Principales riesgos y oportunidades

A continuación, se detallan los principales factores y tendencias que pueden afectar a la futura evolución de SALICRU, así como los procedimientos implementados para identificar, prevenir y atenuar los riesgos e impactos significativos. La identificación de riesgos y oportunidades se realiza a través de nuestro Sistema de Gestión Integrado, elaborando una matriz DAFO para la gestión de los mismos. Algunos de los riesgos son:

- Dificultades en los procesos de selección de personal especializados en nuestros productos.
- Competencia internacional: multinacionales, con mayores recursos y mercado.
- Tensiones geopolíticas ocasionadas por la confrontación militar en territorio ucraniano y potencial conflicto en Taiwán.
- Ralentización del mercado de renovables.

Todos estos riesgos ya están teniendo un impacto significativo a corto plazo sobre las actividades de SALICRU motivo por el que se han implementado los siguientes mecanismos de control y atenuación:

- Contratación de gestor residente en Asia.
- Potenciación del departamento comercial.
- Refuerzo del departamento de RRHH con especial atención a la captación y retención de talento.

La gestión de las oportunidades que se nos presentan, hace que nuestra organización las aborde para gestionar la mejora continua, muestra de ello son:

- Fabricación de equipos “a medida” según necesidades y especificaciones de cliente. Mayor flexibilidad.
- Desarrollo de las acciones enmarcadas dentro de nuestro Plan de Igualdad.
- Jornada de Puertas Abiertas SSL.
- Beneficios psicosociales, como nueva estrategia del Departamento de Recursos Humanos.

Proyectos Recientes

Entre los últimos proyectos del Departamento de I+D+i, se pueden destacar los siguientes:

- Transferencias tecnológicas internacionales: complementando la presencia comercial internacional de la empresa, se han iniciado dos procesos de transferencia de tecnología de SAI y rectificador de baja frecuencia para penetrar aún más en mercados de la excelencia y robustez tecnológica como la distribución eléctrica y aplicaciones industriales del sector de la energía petroquímica y gas.
- Sistemas de alimentación DC-DC y AC-DC para alta velocidad ferroviaria: este proyecto, fruto de una trayectoria de sistema y metodología de diseño de electrónica de potencia de la más alta trazabilidad y calidad, nos ha permitido entrar en el corazón de la implementación de sistemas de alimentación críticos de la alta velocidad ferroviaria internacional. Los requisitos técnicos del diseño y su posterior producción son de lo más exigentes, MTBF de 27 años y condiciones de trabajo extremas en temperatura.
- Otros proyectos de gran alcance, no divulgables en este momento.

Actualidad

Salicru tendrá SAI implementados en todos los enclavamientos de FGC

Este proyecto fortalece la posición de Salicru como líder en soluciones de energía y refuerza su posición en el mercado ferroviario. En una apuesta por la innovación y seguridad, Salicru ha sido seleccionada para implementar equipos en aquellos enclavamientos que todavía no disponían de Sistemas de Alimentación Ininterrumpida (SAI/UPS) modulares. Esta licitación estratégica de Ferrocarrils de la Generalitat de Catalunya (FGC) incluye características técnicas específicas y avanzadas para garantizar la homogeneidad y eficiencia en toda la red. Establece que cada enclavamiento contará con un único módulo de potencia, adaptable a sistemas trifásicos, monofásicos o trifásicos a 220v. Esta flexibilidad garantiza que los técnicos de FGC puedan intercambiar módulos o equipos de forma arbitraria, sin preocupaciones adicionales. Los equipos de Salicru, diseñados para auto detectar y configurarse automáticamente según la tensión de entrada, cumplen con este requisito.

Además, por razones de espacio y eficiencia, se especifica que los equipos en los enclavamientos de hasta 20 kVA solo podrán tener un armario de potencia, integrando las baterías y la electrónica en una misma unidad, y de acceso únicamente frontal. Cada equipo contará con 60 minutos de autonomía a la potencia del enclavamiento y una configuración de baterías con al menos dos ramas protegidas, permitiendo el cambio de baterías en una rama sin afectar el funcionamiento de la otra.

Una característica crucial de los equipos SLC ADAPT2 es su conformidad con las normativas UNE-EN 50124-4 y UNE-EN 50121-5 de compatibilidad electromagnética en el ámbito ferroviario, garantizando la protección de equipos críticos y sensibles. En términos de conectividad y supervisión, los equipos serán compatibles con el sistema actual de monitorización UNMS II y cuentan con el sistema Nimbus Cloud, que permitirá a los técnicos recibir alertas a través de una aplicación móvil, facilitando un mantenimiento proactivo y eficiente.

Salicru se compromete además a un tiempo de respuesta máximo de 2 horas en caso de avería o urgencia, los 365 días del año, las 24 horas. Este nivel de soporte técnico refleja el compromiso de la empresa con la calidad y la fiabilidad, asegurando una operatividad continua y segura en la red.

Salicru ya estaba presente en las infraestructuras energéticas de la ferroviaria catalana, con dispositivos en 13 subestaciones de energía de su red. Se trata de rectificadores de tensión DC POWER-L, que se utilizan con sistemas cargadores para baterías estacionarias y están basados en la tecnología de tiristores controlados por microprocesador, que ofrecen protección de máxima calidad y fiabilidad para cargas críticas DC.

Salicru amplía su presencia en los Países Nórdicos

En un desarrollo significativo en el sector de infraestructuras críticas, Salicru está expandiendo su distribución en el norte de Europa con una asociación estratégica con Coromatic, proveedor líder de soluciones para instalaciones críticas en la región. Esta colaboración permite la expansión de Salicru, aprovechando la sólida presencia y la red de distribución del distribuidor nórdico.

La mayoría de los equipos distribuidos por Coromatic serán los modelos SLC TWIN PRO 3, SLC CUBE4 y SLC ADAPT2, específicos por su fiabilidad y eficiencia energética. Son sistemas ideales para asegurar el suministro de energía ininterrumpida en entornos críticos como centros de datos, instalaciones sanitarias, telecomunicaciones, áreas clave de operación para Coromatic.

La compañía prevé instalar, en los próximos meses, un centenar de estos sistemas en sus mercados, la mayoría de ellos en infraestructuras de transportes como la red ferroviaria sueca o algunos aeropuertos, donde se están definiendo las características de cada caso concreto.

Esta iniciativa fortalece la posición de Salicru y subraya el compromiso de Coromatic con la provisión de soluciones de infraestructura crítica de alta calidad y sostenibles, en línea con su misión de desarrollar y operar soluciones robustas de infraestructura crítica para asegurar una sociedad resiliente y sostenible 24/7. Un gran número de empleados de Coromatic ya ha participado en programas de formación en la sede de Salicru, y a través de estas sesiones su personal ha tenido la oportunidad de profundizar en el conocimiento de los productos, asegurando que el equipo de Coromatic pueda asesorar e implementar las soluciones de Salicru de la manera más eficiente.

La alianza entre Salicru y Coromatic es un ejemplo claro de cómo los partners estratégicos potencian la expansión y el alcance en mercados internacionales, ofreciendo soluciones de vanguardia y siempre adaptadas a las necesidades específicas de cada cliente.

Salicru y la industria agroalimentaria: el caso de Granja Rinya

Salicru ha instalado equipos energéticos en la Formatgería Granja Rinya, uno de los más importantes fabricantes de quesos en España. Esta colaboración ha incluido la instalación de inversores EQUINOX2 T y un gestor energético.

La instalación fotovoltaica está instalada en una nueva planta de fabricación de quesos frescos, y se procesa a través de 7 unidades del EQUINOX2 T de 100 kW, así como de un dispositivo SLC ENERGY MANAGER. En el último año, la implementación de estas tecnologías ha permitido a Formatgería Granja Rinya S.L. amortizar más de una sexta parte de su inversión, pudiendo hacer este seguimiento con la app Equinox, que permite acceder a la visualización detallada de datos.

La Formatgería Granja Rinya es conocida por su compromiso con la calidad y tradición en la elaboración de quesos, utilizando leche de origen nacional proveniente de sus propias granjas y de granjas seleccionadas. Con una historia familiar arraigada en la tradición vaquera, se destaca por su enfoque en la artesanía y autenticidad en la producción de quesos. La colaboración con Salicru es un paso más en su enfoque de sostenibilidad y eficiencia energética.

La instalación de equipos energéticos subraya la importancia del uso de energía solar en la industria, donde la fotovoltaica aporta beneficios significativos en términos de sostenibilidad y reducción de la huella de carbono, al ser es una fuente limpia y renovable que ayuda a disminuir la dependencia de combustibles fósiles y a reducir las emisiones de gases de efecto invernadero. Además, la implementación de sistemas solares conduce a una disminución significativa en los costos de energía a largo plazo, lo que es beneficioso tanto para el medio ambiente como para la viabilidad económica de las empresas.

Salicru impulsa Genera 2024 con sus soluciones fotovoltaicas

Salicru se prepara para la próxima edición de la feria Genera 2024, que se celebrará del 6 al 8 de febrero en IFEMA MADRID. En un espacio destacado en el stand 10E28, de más de 50 metros cuadrados, se exhibirán las gamas de inversores fotovoltaicos, reguladores de tensión y su gestor energético. Además, ¡regalamos invitaciones!

Durante los tres días del evento, un equipo de especialistas de Salicru estará disponible en Genera 2024 para proporcionar información detallada y resolver dudas a los asistentes sobre su amplia gama de productos.

Los EQUINOX2 S/SX y EQUINOX2 T son una serie on-grid con potencias que van en monofásico desde los 2 kW hasta los 10 kW (S/SX) y en trifásico de los 4 kW a 100 kW (T), ideales para una amplia variedad de proyectos. Su flexibilidad se ve reforzada por un amplio rango de tensión de entrada, permitiendo el uso de diferentes tipos y cantidades de módulos fotovoltaicos.

Los EQUINOX2 HSX y EQUINOX2 HT son inversores híbridos, monofásicos de 3 kW a 8kW (HSX) y trifásicos de 4 kW a 12 kW (HT), que maximizan el aprovechamiento de la energía en sistemas de autoconsumo y tienen hasta 6 modos de funcionamiento. Cuentan además con compatibilidad con el sistema de almacenamiento EQUINOX2 BATT, que permite un crecimiento escalado.

El SLC ENERGY MANAGER es un dispositivo integral que combina funciones de medición, regulación, toma de decisiones, comunicación y monitorización de datos, siendo capaz de administrar múltiples inversores conectados en paralelo. Por su parte, el VR EQX es un regulador de tensión que representa la solución óptima para prevenir paradas en instalaciones fotovoltaicas de conexión a red, ajustándose rápidamente a las fluctuaciones de tensión. Ambos dispositivos son compatibles con cualquier inversor homologado, sea Salicru o no.

Genera 2024 se consolida como feria internacional enfocada en energía y medio ambiente para el sector. Organizada por IFEMA MADRID y apoyada por el Instituto para la Diversificación y Ahorro de la Energía (IDAE), cada año experimenta un crecimiento significativo, y este 2024 tendrá la participación de 500 empresas y un creciente número de asistentes internacionales, el 45% de los participantes este año.

La electrónica de potencia, clave para las cero emisiones de carbono

La Conferencia sobre el Cambio Climático ha servido una vez más para constatar el reto que supone frenar el cambio climático, haciendo que sea compatible con un desarrollo económico muy basado en los combustibles fósiles, y, por tanto, en las emisiones de gases contaminantes.

Pese a las buenas palabras y a los compromisos establecidos por numerosos países en la COP28 celebrada en Dubai, lo cierto es que el planeta se acerca peligrosamente al calentamiento que los científicos consideran catastróficos para la vida en la Tierra. Este límite se ha establecido en 1,5 grados Celsius por encima de la temperatura media antes de la época industrial; en la actualidad esta diferencia es de 1,2 grados.

¿Qué se puede hacer para revertir el proceso, o como mínimo detenerlo? La continuidad del desarrollo económico es imperativa, así que es preciso tomar medidas centradas en evitar el desperdicio de energía, disminuir la dependencia de los combustibles fósiles, impulsar el uso de fuentes de energía renovables y aumentar la eficiencia. Por lo que respecta a este último punto, la Agencia Internacional de la Energía estima que para 2030 la eficiencia energética se debería duplicar respecto a los niveles actuales. Tecnología al rescate.

Frente a un reto tan grande como duplicar la eficiencia energética, no cabe duda de que la tecnología debe jugar un papel primordial. El auge de la electrificación pone en primer plano a la electrónica de potencia, al ser la rama de la ingeniería eléctrica encargada de manejar elevadas tensiones y corrientes, así como de suministrarlas para cubrir todo tipo de necesidades residenciales, comerciales e industriales. La electrónica de potencia es la tecnología clave para que el uso, la distribución y la generación de energía eléctrica sean eficientes.

Por ejemplo, la electrónica de potencia puede contribuir decisivamente a reducir en una gran proporción las pérdidas de energía en los procesos de conversión DC/AC. En las fuentes de alimentación, la mejora de la eficiencia llegará de la mano de la disminución del consumo en reposo o en espera (standby) y del perfeccionamiento de las técnicas de control digital. La gestión inteligente de la alimentación también ayudará a optimizar el consumo.

Los motores representan alrededor del 60% del consumo de energía en la industria, por lo que todo avance en este ámbito tiene un impacto muy significativo. En concreto, los accionamientos controlados electrónicamente pueden recortar el consumo entre un 20% y un 30%. En los motores instalados en los compresores de sistemas de refrigeración, la combinación de electrónica y motores DC de imán permanente (PMDC) trifásicos puede recortar un 20% que se sumaría a la aportación de los termostatos electrónicos. La iluminación también será más eficiente gracias a la electrónica de potencia, que puede mejorarla en un 20% o más; esta cifra puede verse incrementada añadiendo sensores de luz y de presencia.

La conexión de fuentes de energía renovables como la eólica y la fotovoltaica a la red eléctrica solo es factible mediante la electrónica de potencia. Así, los convertidores electrónicos fotovoltaicos y los inversores siguen incorporando tecnologías que aumentan su eficiencia. Un buen ejemplo de ello es el uso de carburo de silicio (SiC) en los semiconductores que forman parte de los inversores fotovoltaicos.

El SiC ofrece ventajas considerables respecto al silicio, que es el material utilizado de manera tradicional en los componentes electrónicos: menos pérdidas de energía, mayor

velocidad de conmutación, mayor eficiencia, menos disipación de calor, tamaño más reducido, menor peso y mayor estabilidad a alta temperatura. No es de extrañar, por tanto, que fabricantes de referencia en el sector como Salicru recurran al SiC para sus inversores solares.

La electrónica de potencia está llamada a centrar una buena parte de los esfuerzos por reducir las emisiones de carbono hasta eliminarlas por completo y mitigar el cambio climático. Será preciso destinar importantes inversiones y contar con la colaboración de gobiernos y empresas para que este objetivo prioritario se haga realidad.

Tecnología y potencia en espacio rack con el nuevo SLC CUBE 4 R

Salicru ha lanzado el SLC CUBE 4 R, un sistema de alimentación ininterrumpida (SAI/UPS) enrackable diseñado para optimizar el espacio y mejorar la eficiencia energética en entornos críticos. Esta nueva serie tiene potencias que van de 7,5 a 20 kVA y un factor de potencia de salida de 1.

Sin requerir espacio adicional en soluciones de armario rack, el SLC CUBE 4 R destaca por su tecnología de doble conversión online de tres niveles, asegurando una eficiencia energética superior al 95% en modo online y hasta un 99% en Eco-mode. Admite la conexión en paralelo de hasta 4 unidades, permitiendo configuraciones redundantes económicas y eficientes. Incorpora también tecnología NIMBUS para integración en el entorno IoT, facilitando la gestión remota a través de una app o portal web, con opciones de telemantenimiento múltiples mediante la conexión a Salicru Services. Esto permite actuaciones inmediatas en caso de incidencia o anticipo de situaciones anómalas.

Para equipos modernos como servidores, que ya cuentan con corrección de factor de potencia, no es necesario un sobredimensionamiento del SAI/UPS. La tecnología de conmutación de tres niveles alterna los transistores IGBT entre semiciclos positivos y negativos y es gestionada por un DSP de coma flotante, dedicado al rectificador y al inversor, que maximiza la eficiencia de la conversión doble. Este enfoque reduce significativamente los costos asociados con la refrigeración y eleva la eficiencia energética por encima del 95% a partir del 25% de carga, resultando en una mejora notable del Coste Total de Propiedad (TCO) de hasta un 30%.

Sus dimensiones son ideales para la integración en racks de 19 pulgadas, y ofrece una amplia variedad de conexiones, incluyendo interfaces USB, RS-232, RS-485 y relés. Cuenta además con una pantalla táctil de 5 pulgadas para una gestión intuitiva. Es compatible con diversos tipos de baterías, incluidas las de ion-litio.

¡Nuevo vídeo! Cómo se construye un estabilizador de tensión EMI3

Salicru presenta un nuevo vídeo que documenta el proceso de montaje de uno de sus equipos estabilizadores de tensión más avanzados, el EMI3. El equipo filmado es de 1600 kW y su destino es un centro sanitario africano.

El EMI3 es una solución esencial para enfrentar los problemas que presentan las variaciones constantes en la tensión del suministro eléctrico, causadas por fluctuaciones en la carga, perturbaciones generadas por las propias cargas, fallos en las líneas de distribución, caídas de tensión por la distancia de las líneas y problemas originados por descargas atmosféricas. Su uso protege a los equipos sensibles ante estas fluctuaciones y elimina el sobreconsumo de energía en situaciones de baja demanda, traduciéndose en un significativo ahorro económico y asegurando el funcionamiento óptimo de las cargas conectadas.

Los EMI3 destacan por su factor de potencia de salida igual a 1, un panel de control con display LCD y teclado para una gestión intuitiva, precisión de salida del +/-1%, alta velocidad de respuesta, y márgenes de regulación de +/-15%. Además, incorporan avanzadas funciones de comunicación, como un slot para telegestión remota, protocolo MODBUS a través de puertos en serie RS-485, y una interfaz a relés programable, lo que permite una integración y monitoreo sencillos en sistemas de gestión de edificios o centros de datos.

Con estabilizadores instalados alrededor del mundo, Salicru asegura la protección y eficiencia energética en infraestructuras y sectores críticos.

Salicru amplía su catálogo de baterías UBT con nuevos modelos de alta capacidad

Salicru expande su línea de productos con el lanzamiento de nuevos modelos de baterías Salicru UBT. A la ya consolidada gama, que alcanzaba capacidades nominales de hasta 17 Ah, se suman ahora opciones de mayor capacidad, que van desde los 24 Ah hasta los 100 Ah.

Estas nuevas adiciones son compatibles con los Sistemas de Alimentación Ininterrumpida (SAI/UPS) SLC CUBE3+, SLC CUBE4, SLC ADAPT2, SLC X-PERT y SLC X-TRA. Esto asegura una integración sin fisuras y un rendimiento óptimo para los usuarios finales.

Las baterías Salicru UBT no solo destacan por su capacidad ampliada y por sus avanzadas características técnicas. Son baterías de aleación de plomo calcio y una configuración de 12 V con 6 celdas, garantizando una durabilidad y fiabilidad excepcionales. Su diseño de plomo optimizado por ordenador con rejilla de aleación de calcio-estaño permite una alta densidad de energía y una larga vida útil, tanto en aplicaciones en flotación como cíclicas.

Todas tienen tecnología AGM para una eficiente recombinación de gases, logrando hasta un 99% de eficiencia y eliminando la necesidad de mantenimiento o de añadir agua. Cumplen con la provisión especial A67 de la IATA/ICAO, lo que permite su transporte aéreo sin restricciones, y tienen una gran versatilidad de instalación, pudiendo ser montadas en cualquier posición sin comprometer su rendimiento o seguridad.

Además, las UBT tienen una baja autodescarga, asegurando una larga vida útil y reduciendo la frecuencia de reemplazo. Ya están disponibles a través de la red de distribuidores autorizados.

Salicru en los eventos clave del sector tecnológico

A lo largo de los próximos meses, la agenda Salicru está repleta de ferias, convenciones y eventos, donde se presentarán soluciones e innovaciones en Sistemas de Alimentación Ininterrumpida (SAI/UPS) y soluciones energéticas.

La temporada de eventos, después del éxito de Genera 2024, la feria solar más grande de España, sigue con la participación en Sigestic La Habana e IT Partners en París, a mediados de marzo, escenarios importantes para presentar soluciones especializadas para oficinas y PYME. La presencia continúa en Francia con el Bureau Vallée Show, donde Salicru reafirma su colaboración con el canal IT.

La agenda internacional de Salicru también incluye en abril Middle East Energy, en los Emiratos Árabes Unidos, y Expo Eléctrica México, en junio, destacando su influencia en el sector energético global.

Abril es un mes lleno de eventos clave, comenzando con el Road Show DMI en Málaga, seguido por Soluziondigital en Madrid, uno de los mayores eventos de compras y servicios para distribuidores de informática en España, y en asLAN, reafirmando la apuesta con la innovación en la nube, la ciberseguridad, los centros de datos y el edge computing. El compromiso con el canal eléctrico está muy presente y, entre otros eventos, Salicru participará en las jornadas de Auna Distribución.

Las ventajas de un sistema fotovoltaico híbrido

El auge del autoconsumo ha promovido la disponibilidad de las potencias más diversas para atender las necesidades de viviendas, locales comerciales y negocios pequeños y medianos. Todos estos segmentos pueden beneficiarse de las ventajas de la energía solar con una inversión ajustada que se compensa en un plazo cada vez más corto a la vista del encarecimiento de las tarifas energéticas.

A las instalaciones solares se les exige cada vez más, y no solo desde el punto de vista de la potencia suministrada y de la eficiencia, sino también de la versatilidad. En cuanto a la eficiencia, la técnica MPPT (Maximum Power Point Tracker) consigue que el inversor funcione en todo momento en el punto óptimo de su curva V-I (tensión-intensidad).

Elementos como orientación, latitud, nivel de irradiación y temperatura también influyen sobre el rendimiento del panel.

La versatilidad tiene como protagonista al inversor solar, el equipo encargado inicialmente de convertir la corriente continua (DC) de los paneles solares en la corriente alterna (CA) que alimenta electrodomésticos, maquinaria, sistemas de iluminación y todo tipo de aparatos eléctricos. Y es que el inversor ha pasado a desempeñar un papel que va más allá de la mera conversión gracias a la tecnología híbrida.

El inversor híbrido está diseñado para ofrecer varios modos de funcionamiento y garantizar el suministro bajo cualquier situación, bien sea el autoconsumo, el almacenamiento de la potencia sobrante en una batería o su suministro a la red eléctrica. Por tanto, un inversor de este tipo es capaz de gestionar de manera inteligente la potencia suministrada por los paneles solares en función de los requisitos de la instalación en cada momento.

Para ello, el inversor híbrido está constituido, de hecho, por dos inversores. Por un lado, el inversor solar propiamente dicho, que convierte la DC producida por los paneles solares en la CA utilizada en una vivienda, una empresa u otra instalación. Por otra parte, el inversor de la batería se encarga de convertir la DC almacenada en CA con el mismo fin. Además, si es necesario se puede recargar la batería desde la red eléctrica, algo especialmente útil cuando las circunstancias meteorológicas apenas permiten generar energía, haciéndolo en ventanas donde el precio sea inferior.

El inversor híbrido representa, por tanto, un paso adelante hacia la optimización de una instalación solar al ofrecer una conversión bidireccional DC/CA y CA/DC. También cabe destacar su capacidad de regulación, que permite aprovechar al máximo la luz solar que incide sobre los paneles a partir de unos niveles muy bajos, por ejemplo en las primeras y las últimas horas del día.

Además, en tiempos de inseguridad energética, los inversores híbridos aumentan la resiliencia, ya que garantizan el suministro eléctrico bajo cualquier circunstancia. Su coste también es competitivo, porque la batería se puede añadir en una segunda fase. En efecto, el modo de funcionamiento sin batería incorporado a los inversores híbridos de Salicru, y en concreto a sus gamas EQUINOX2 HSX i EQUINOX HT, permite seguir disponiendo de energía incluso si las baterías están fuera de servicio, bien sea porque han sido desconectadas para su sustitución o por no haber sido instaladas si el usuario prefiere evitar este gasto inicial y plantearse su adquisición más adelante. Las altas prestaciones de estos inversores son compatibles con una instalación y un manejo que se ven simplificados mediante la app gratuita Equinox. En suma, una opción híbrida de nueva generación que se adapta de manera óptima a las necesidades de viviendas y pequeños negocios.

Los SAI del Parlament de Catalunya, bajo el mantenimiento Salicru

La política no se escapa de la necesidad de un suministro energético continuo y fiable, y por ello, Salicru ha obtenido la licitación del mantenimiento operativo de los Sistemas de Alimentación Ininterrumpida (SAI/UPS) de la cámara catalana.

Los equipos en mantenimiento aseguran la red informática del órgano legislativo, incluyendo sus sistemas críticos, como la seguridad, así también como el sistema de votación, retransmisión de vídeo e iluminación. En casos como este, se asegura un servicio de asistencia 24x7 que, en caso de necesidad, actúa en menos de dos horas. Salicru Services tiene presencia en 14 delegaciones del territorio nacional, y dispone del mayor equipo humano de soporte de los fabricantes de SAI/UPS del estado. Con ello, asegura una cobertura a medida de cada necesidad, a través de contratos de mantenimiento que despreocupan al cliente y permiten al equipo técnico de Salicru monitorizar y detectar cualquier posible incidencia de un sistema de alimentación ininterrumpida, pudiendo de esta forma actuar cuánto antes. La electrónica de potencia está llamada a centrar una buena parte de los esfuerzos por reducir las emisiones de carbono hasta eliminarlas por completo y mitigar el cambio climático. Será preciso destinar importantes inversiones y contar con la colaboración de gobiernos y empresas para que este objetivo prioritario se haga realidad.

Nuevos nombramientos

Salicru ha incorporado a Jordi Ribalta, Sevi Manzano e Imma Estivill a la cabeza de tres grandes áreas de la empresa. Ribalta liderará la dirección comercial internacional,

Manzano el negocio de SAI trifásico y Data Centers y Estivill el departamento de Recursos Humanos y Servicio a las Personas.

Jordi Ribalta es ingeniero electrónico y MBA, y se formó en Salicru mientras cursaba sus estudios. Después de 14 años en los que destacó con su paso por I+D, Technical Sales y el departamento comercial, y de la experiencia adquirida años más tarde en proyectos a medida y departamentos de exportación de otras empresas, Ribalta dirigirá ahora la oficina de ventas internacionales de América, África y Europa.

Sevi Manzano, nuevo Business Development Manager del área de SAI trifásico, tiene una vasta experiencia en este ámbito. Es ingeniero técnico y Industrial y Electrónico, cuenta con un MBA por Esade. Después de su trayectoria en empresas fabricantes de Sistemas de Alimentación Ininterrumpida, su entrada en Salicru es estratégica para focalizar nuevas áreas de negocio, especialmente aquellas vinculadas con los centros de datos.

Imma Estivill es psicóloga, formadora y facilitadora de procesos. Cuenta con un máster en psicología industrial y otro en coaching. En los últimos años, de forma autónoma, ha desarrollado gran parte de formaciones en PIMEC, así como sesiones de coaching y consultoría de recursos humanos de gran variedad de empresas. Su misión como CHRO es fortalecer el departamento de Recursos Humanos con una visión enfocada en las personas, la salud y la cultura.

Salicru asegura la experiencia de cliente en el retail de la moda

Salicru está implementando Sistemas de Alimentación Ininterrumpida (SAI/UPS) SLC CUBE 3+ en las instalaciones comerciales de una destacada multinacional textil sueca. Este proyecto incluye modelos de 10, 20 y 30 kVA, que cubren necesidades críticas de alimentación eléctrica de los locales de la compañía.

El SLC CUBE3+, de tecnología de doble conversión, ofrece máxima protección frente a cualquier anomalía en la red eléctrica, desde cortes a un amplio rango de perturbaciones eléctricas. Cuenta además con un diseño compacto y eficiente en energía, maximizando el espacio y reduciendo costes operativos, y permitiendo proteger cualquier tipo de carga. Por ello, es una solución ideal para entornos exigentes como el retail, y está pensado además para conectar hasta 4 equipos sin hardware adicional, tanto para instalaciones con objetivos de redundancia como para incremento de potencia.

Los equipos garantizan el suministro eléctrico continuo y seguro a equipos informáticos esenciales, terminales de punto de venta (TPV), CPD internos e iluminación y displays de las tiendas. Mantienen la operatividad, de manera que actúan contra pérdidas de datos y daños por interrupciones eléctricas, y aseguran una experiencia de compra sin interrupciones para los clientes: sin un SAI/UPS, las tiendas podrían enfrentarse a cierres temporales, pérdida de ventas, datos de transacciones y deterioro de la experiencia del cliente, un impacto que resulta negativo tanto en la reputación como en las operaciones comerciales.

Salicru, en la ampliación del metro de Santo Domingo

Salicru provee Sistemas de Alimentación Ininterrumpida SLC ADAPT2 y Sistemas DC para la ampliación de la Línea 2 del metro de Santo Domingo, República Dominicana, con un impacto directo a cerca de un millón de personas, y que incluye la adición de más de 7 kilómetros de vías y cinco nuevas estaciones.

En las infraestructuras de transporte, el suministro eléctrico constante y fiable mantiene la seguridad operativa y funcionalidad diaria. Los SAI/UPS garantizan que los sistemas de control, señalización y comunicaciones sigan funcionando sin interrupciones, incluso durante cortes de energía, vital para garantizar un servicio eficiente y seguro. Los Sistemas DC, por su parte, son necesarios para alimentar de manera eficiente los sistemas de señalización y ayuda en las estaciones, entre otras aplicaciones, asegurando el funcionamiento continuo de componentes críticos.

Los SLC ADAPT2 permiten una fácil expansión de capacidad y redundancia, ajustándose a las necesidades cambiantes de un proyecto de infraestructura dinámico como el del metro, gracias a su modularidad. Con su alta eficiencia energética, reducen consumos y costes operativos, permitiendo también cumplir objetivos de sostenibilidad.

EINF 2024

Diseñados para entornos demandantes, aseguran una larga vida útil que minimiza las necesidades de mantenimiento, e incorpora soluciones de monitoreo y gestión avanzadas que facilitan la supervisión y el control remotos en tiempo real. Soportan además una amplia gama de requisitos de carga eléctrica, lo que lo hace ideal para aplicaciones de transporte complejas.

Con una inversión de más de 500 millones de dólares, la extensión de la línea 2 del metro ayudará a resolver los persistentes problemas de tráfico de la capital dominicana. El proyecto incluye un tramo soterrado y un viaducto elevado, y está previsto para ser completado durante este 2024.

El SAI/UPS consolida las necesidades de la Administración Pública

La búsqueda de un mayor grado de seguridad, rendimiento y eficiencia en el tratamiento de los datos y la atención a los ciudadanos abarca a las empresas, públicas y privadas, y a la Administración Pública. Este sector se viene marcando una serie de objetivos recogidos bajo el concepto de Transformación Digital, y debe contar con una infraestructura sin ningún paro.

Para conseguir metas, como simplificar las gestiones a la ciudadanía, es preciso digitalizar los procesos y exige actualizar el extenso parque de equipos informáticos y centros de procesamiento de datos repartidos por múltiples instalaciones para convertir todos estos activos en una infraestructura consolidada y segura, que reduzca asimismo el consumo de energía. Por lo que se refiere en concreto a la seguridad, se puede contemplar desde varios puntos de vista, como la ciberseguridad con el fin de proteger la confidencialidad de los datos y la seguridad energética para mantener una infraestructura tan completa y crítica en funcionamiento ante cualquier circunstancia.

Los Sistemas de Alimentación Ininterrumpida (SAI/UPS) son imprescindibles para que las administraciones públicas ofrezcan el grado de protección necesario frente a las numerosas perturbaciones eléctricas que pueden acarrear consecuencias muy graves para ciudadanos, empleados, proveedores y empresas colaboradoras. La mejor manera de evitar estos daños potenciales pasa por garantizar la continuidad del servicio, y los SAI/UPS son los equipos más adecuados para lograrlo.

Su adquisición e instalación representan un coste muy pequeño dentro de la inversión total, pero su aportación es decisiva para impedir interrupciones del servicio y pérdidas de datos. La idoneidad de un SAI/UPS para las infraestructuras de las administraciones públicas, tanto en coste como en prestaciones, se basa en características como su escalabilidad, redundancia y flexibilidad. En otras palabras, se adapta a los requisitos concretos de cada entorno y asume el crecimiento futuro de la capacidad, todo ello con un funcionamiento fiable a un coste económico.

Las perturbaciones que pueden afectar gravemente a los centros públicos son muy variadas, porque la señal suministrada por la red eléctrica dista de ser ideal. Además, los innumerables equipos informáticos y dispositivos electrónicos conectados a la red eléctrica son especialmente sensibles a estas perturbaciones, que van desde subtensiones y sobretensiones hasta cortes y microcortes, oscilaciones de tensión, armónicos y fluctuaciones de frecuencia. La gravedad de los efectos de tales alteraciones es tal que, según las estimaciones realizadas, un 50% de las pérdidas de información se deben a interrupciones y perturbaciones en el suministro de la red eléctrica.

Se ha mencionado antes que la reducción del consumo de energía también es una creciente exigencia en la de la implementación y modernización de las administraciones públicas. En este sentido, Salicru ha desarrollado su programa SLC Greenenergy Solution, que abarca equipos caracterizados por su elevada eficiencia energética, la incorporación de más del 80% de materiales reciclables, la posibilidad de priorizar las salidas en función de las cargas más críticas y prestaciones orientadas a la eficiencia energética como el Eco-mode, con prestaciones avanzadas como IoT para monitorizar y parametrizar, modulabilidad opcional y distintos formatos físicos para adaptarse a los espacios. El compromiso con el canal eléctrico está muy presente y, entre otros eventos, Salicru participará en las jornadas de Auna Distribución.

¡Salicru Valencia crece!

Desde ahora, la delegación de Valencia se ubica en una nueva sede, de más de 500 m², con el objetivo de ofrecer un mejor servicio y atención. Estas instalaciones incorporan un Showroom con toda la gama de productos Salicru, un espacio Training y un taller y oficinas más grandes.

La nueva dirección es Calle dels Corretgers, 36, PI Els Oficis, 46950 Xirivella, en un edificio con una sala de formación moderna y equipada para brindar la mejor capacitación, una sala de muestrario, para ver de primera mano nuestros productos, un espacio de taller mucho más grande, y con más almacén de recambio y una delegación comercial más amplia y con mayor stock de productos, para responder a las necesidades de manera más eficiente.

Esta nueva ubicación, además, facilitará la logística y el transporte tanto de nuestros clientes como proveedores, permitiendo mejorar nuestra capacidad de respuesta y servicio.

Los métodos de contacto son los mismos de siempre, listos para atender cualquier consulta o necesidad.

Salicru abre filial en Australia

La apuesta por el mercado de Asia Pacífico y el crecimiento de la marca en toda esta región han sido consecuencias decisivas en la apertura de esta nueva sede, que estará ubicada en Sydney y dará cobertura a todo el continente oceánico.

La nueva filial buscará cubrir las necesidades energéticas de diversos sectores en el continente, desde la industria hasta el sector residencial. Con su experiencia y tecnología innovadora, Salicru está preparada para enfrentar problemas en el suministro eléctrico, tanto por la inaccesibilidad de algunas regiones, como por su cultura de valoración de la fiabilidad y la eficiencia. Con una sólida red de recursos comerciales y técnicos, estamos listos para ofrecer soluciones energéticas ajustadas a las necesidades de cada cliente. Australia, por su vasta extensión territorial y su avanzada economía, ofrece un escenario optimista, y su proximidad con Nueva Zelanda añade aún más valor a esta expansión, que permitirá a Salicru brindar servicios y productos en toda la región.

Con la nueva delegación de Australia, Salicru dispone ahora de nueve filiales internacionales. El resto están en China, los Emiratos Árabes Unidos, Francia, Marruecos, México, Perú, Portugal y el Reino Unido.

Salicru sigue participando en el Tren Maya de México

Salicru ha servido distintas unidades de SLC ADAPT2 a esta infraestructura, y lleva a cabo formaciones técnicas sobre el uso de los equipos. Estos SAI serán fundamentales para proteger los sistemas de enclavamiento, señalización y control a lo largo de los más de 1.500 kilómetros de vías férreas entre Chiapas y Yucatán.

Los Sistemas de Alimentación Ininterrumpida (SAI/UPS) modulares SLC ADAPT2 de Salicru desempeñan sus funciones en la protección de sistemas de enclavamiento, señalización y control. Estas soluciones se han implementado en multitud de proyectos ferroviarios, desde líneas de cercanías a tren de alta velocidad, y minimizan el riesgo de fallos, asegurando una operativa continua y confiable.

La reciente capacitación técnica asegura que el personal de ALSTOM GROUP, empresa que manejará y mantendrá los equipos, tenga un pleno conocimiento de la solución. El Tren Maya es uno de los proyectos de infraestructura más importantes de México, diseñado para impulsar el desarrollo económico y turístico en el sureste del país. El recorrido del tren abarcará cinco estados y mejorará la conectividad regional, fomentará el turismo sostenible y generará empleo en las comunidades locales.

Aportación económica de los inversores en una instalación fotovoltaica

La concienciación social está siendo un factor primordial para impulsar políticas orientadas a reducir las emisiones de carbono con la meta del cero neto, es decir, prácticamente anularlas. Ahora bien, para la implementación masiva de parques solares también es indispensable que sean rentables, lo cual exige a su vez que su eficiencia sea muy elevada. Una coincidencia entre todas las previsiones acerca de las políticas orientadas a combatir el cambio climático es el auge imparable de la energía solar fotovoltaica. Así lo refleja la propia Agencia Internacional de la Energía, cuyas estimaciones indican un incremento nada menos que del 50% de la capacidad instalada en las plantas solares durante los cuatro próximos años.

En España la tendencia es parecida: la potencia solar instalada ha aumentado un 129% entre 2019 y 2022. Además, de cumplirse los objetivos establecidos en el Plan Nacional Integrado de Energía y Clima (PNIEC), un 81% de la electricidad se obtendrá mediante fuentes renovables en 2030.

Uno de los principales elementos en la conversión de energía solar a eléctrica es el inversor, cuya misión es transformar la corriente continua (DC) proporcionada por los paneles

solares en la corriente alterna (CA) que circula por la red eléctrica y es suministrada a empresas, organizaciones y viviendas. El término “inversión” cobra más importancia, por tanto, en su doble acepción: desde el punto de vista del procesamiento de la señal eléctrica y de la rentabilidad.

Un factor clave para amortizar el coste del inversor es su eficiencia, pues marcará el grado de aprovechamiento de la energía solar en su conversión a electricidad. La eficiencia idónea suele ser igual o superior al 90% y cada punto porcentual cuenta, por eso son tan sobresalientes los niveles del 97% o incluso superiores que alcanzan algunos inversores solares, como los de Salicru.

Para lograr eficiencias tan altas es preciso un funcionamiento óptimo del inversor en todo momento, lo cual exige a su vez recurrir a la tecnología más avanzada. Por ejemplo, utilizando componentes electrónicos de carburo de silicio (SiC), un material idóneo para minimizar las pérdidas en conducción y conmutación, y, por tanto, para optimizar el rendimiento.

Los inversores de tipos híbridos resultan particularmente ventajosos porque proporcionan la máxima disponibilidad de energía. En efecto, estos inversores combinan la conversión DC-CA de todo inversor con el respaldo de una batería que almacena energía y a la que se puede recurrir cuando sea necesario, junto con la posibilidad de introducir el exceso de electricidad en la red, así como de alimentarse de la propia red para recargar la batería. Una solución óptima por su eficiencia y su rentabilidad que se aprovecha especialmente en instalaciones de autoconsumo.

La versatilidad del inversor también es clave para lograr un alto nivel de rentabilidad. En este sentido, la incorporación de varios modos de funcionamiento permite al inversor ofrecer la máxima eficiencia de forma continua. Un buen ejemplo de ello es la gama EQUINOX2 HSX de Salicru y sus 6 modos de funcionamiento. Así, el modo de respaldo o back-up hace que el inversor funcione como un SAI que entrega toda la potencia nominal a las cargas, una opción idónea cuando se produce un corte de suministro. Otros modos de funcionamiento disponibles prescinden de las baterías o discriminan por franjas horarias.

La energía solar fotovoltaica está llamada a ocupar una parte muy sustancial del consumo eléctrico en un mundo cada vez más electrificado. La combinación de precios a la baja, eficiencias al alza y creciente versatilidad de los equipos que constituyen las instalaciones solares, y particularmente de los inversores, contribuye a impulsar su demanda.

Los variadores Controlvit para bombeo solar ya integran control PID

Estos variadores de frecuencia cuentan con una importante actualización, específicamente en el modelo CV30-PV, con su variante en armario ACV30-PV. A partir de ahora, incorporan el control PID, una funcionalidad altamente demandada por los usuarios de riego con bombeo solar.

El control PID es un algoritmo utilizado en sistemas de control automático que ajusta la salida del variador para que una variable medida como la presión alcance el setpoint.

Este tipo de control se basa en tres parámetros, de ganancia Proporcional, Integral y Derivativa (PID), que primero se ajusta la salida, en proporción al error actual, después considera la suma de errores pasados para ajustar que la ganancia no sea ni demasiado rápida ni demasiado lenta y, finalmente, predice futuros errores basándose en la tasa de cambio del error. Su incorporación en el variador de frecuencia CV30-PV y el modelo armario ACV30-PV de más de 4 kW optimiza el riego agrícola, permitiendo un control más preciso sobre la presión del agua.

Entre las principales ventajas destacan una mejora en la gestión del agua, reduciendo el desperdicio y asegurando que las plantas reciban la cantidad exacta de agua necesaria, y ajustes más finos en la operación de las bombas, lo que se traduce en un menor consumo energético.

Trabajar con variador es operar bajo condiciones óptimas, por lo que se reduce el desgaste de las bombas y los sistemas de riego, y hay una plena capacidad de adaptarse rápidamente a las variaciones en la demanda de agua, garantizando un riego uniforme y consistente.

Salicru reafirma su presencia en los principales encuentros mundiales sobre energía y tecnología

Salicru participa en diversas ferias y eventos de relevancia internacional durante el último cuatrimestre del año. Entre ellas, destacan InnoTrans 2024 en el sector de los transportes, EnerH2O en el ámbito de la energía renovable o el Congreso Hospitalario, punto de encuentro de infraestructuras sanitarias que necesitan asegurar su continuidad eléctrica.

InnoTrans 2024 es una de las participaciones más importantes en el sector del transporte y la movilidad a nivel mundial, y Salicru aprovechará la ocasión para presentar en Berlín el nuevo equipo CS-MV, un convertidor bidireccional DC/AC (inversor trifásico) que permite alimentar desde la catenaria de los trenes estaciones de carga para vehículos o estaciones y subestaciones ferroviarias. Durante la frenada de un tren, la catenaria recibe una cantidad de energía que normalmente se desaprovecha. El CS-MV optimiza, convierte y permite almacenar este recurso.

Salicru también estará presente en EnerH2O, Oporto, un evento con la premisa común de sus asistentes de priorizar las soluciones de energía verde y la sostenibilidad. La importancia de la continuidad eléctrica se verá en el Congreso Hospitalario en Sevilla y Efintec en Barcelona, que tienen lugar estos meses de septiembre y octubre. En el ámbito internacional, la marca Salicru se verá en el Egypt Energy International Expo en Egipto, que se celebrará del 26 al 28 de noviembre en El Cairo. Este es el evento más grande de energía en el norte de África, y reúne a fabricantes y proveedores de energía de todo el mundo para presentar nuevas tecnologías y soluciones innovadoras, por lo que el amplio catálogo de Sistemas de Alimentación Ininterrumpida (SAI/UPS) y de Inversores Solares Equinox tendrán cabida. Al igual que en el SIB, Salon International du Bâtiment, en Marruecos, lugar de encuentro para profesionales de la construcción y la ingeniería civil.

En el ámbito nacional, Salicru participará en varios eventos dedicados a sus asociados y partners, como el AUNA Partners Days en Valencia, el Araelec Automation Day en Zaragoza y el Fegime Meeting Point en Madrid. Eventos que fortalecen relaciones con el sector de la distribución eléctrica, y que siempre permiten explorar nuevas oportunidades de negocio.

Salicru también estará presente como fabricante en ferias dirigidas al sector informático, como el FIT-Megasur en Granada, Compuspain-Talks Tech en Sevilla, el Meeting Ticnova en Madrid, el Winday de Infortisa en Denia, el Simposium Ingram Micro en Barcelona, la Convención Depau en Benidorm y el Summit MCR en Castelldefels.

Industria agrícola y eficiencia energética

El mundo se halla en plena transición energética, un proceso ambicioso y complejo cuyo principal objetivo es sustituir la combustión de hidrocarburos por la electrificación basada en fuentes renovables con el fin de reducir, o incluso suprimir, la emisión de los gases de efecto invernadero que aceleran el cambio climático. El entorno rural y el sector agrícola desempeñan un papel muy relevante para conseguirlo.

Parques solares y eólicos se instalan en la inmensa mayoría de los casos en zonas rurales, incluidos terrenos agrícolas. Esta proximidad nos lleva a plantear cómo puede salir beneficiada la agricultura ante esta evolución del sector energético. Todo ello en el contexto de la reducción del consumo energético en general, dentro del cual las actividades agrícolas representan alrededor del 5% en España, una proporción que, según las previsiones, está destinada a aumentar debido principalmente al crecimiento de las superficies de regadío.

Las medidas de ahorro y eficiencia energética en la agricultura pasan por varias líneas de actuación, entre ellas la modernización de la maquinaria agrícola que supone más del 45% del consumo energético del sector, según la propia Administración a través del Instituto para la Diversificación y el Ahorro de la Energía.

El otro apartado más destacado por su peso relativo en el consumo energético total corresponde a los sistemas de riego, en cuyo caso el ahorro es doble, ya que se suma el ahorro de agua, siempre relevante, en la actualidad todavía más debido a la sequía que viene afectando al este y el sur de la Península Ibérica de manera insistente en los últimos y a la amenaza constante del cambio climático.

En este sentido, surgen soluciones eficientes e imaginativas por parte de fabricantes como Salicru a través de sus variadores de frecuencia y armarios para bombeo solar. Así, el CV30-PV es un variador de frecuencia que, a partir de la energía captada por paneles solares, trabaja en la extracción de agua de la tierra que se puede almacenar en

depósitos o balsas para su uso posterior o bien para riego directo, en función de las necesidades. Para ello, el variador transforma la corriente continua suministrada por los paneles en la corriente alterna que alimenta la bomba sumergible. Se trata, por tanto, de una solución que respeta el medio ambiente porque no contamina ni genera ruido. Este variador se puede incorporar a la solución completa de bombeo solar ACV30-PV, que también incluye el módulo de refuerzo BOOST MOD-320-PV para reducir el número de paneles necesarios. Dicho con otras palabras, mejora la eficiencia energética del riego agrícola y, en función del modelo escogido, puede recurrir a sistemas aislados que se alimentan únicamente de paneles solares con la posibilidad de conmutación a grupos electrógenos o la propia red eléctrica.

Estos dos ejemplos demuestran que es posible avanzar en el ahorro de energía y la reducción de las emisiones de CO₂ aumentando al mismo tiempo la competitividad de las empresas agrícolas. Otras iniciativas, como la mejora de los aislamientos y la climatización de los invernaderos, el uso eficiente de fertilizantes y la potenciación de la agricultura de precisión, contribuyen asimismo a lograr que la agricultura sea sostenible y al mismo tiempo ahorrar costes, optimizar la productividad y cuidar el medio ambiente.

Salicru abre un nuevo centro logístico para Middle East - APAC

Salicru ha inaugurado un nuevo centro logístico destinado a mejorar la eficiencia y la rapidez en el abastecimiento de productos para las regiones de Middle East y Asia-Pacífico (APAC). Diseñado para ser escalable, cuenta inicialmente con una capacidad de 100 metros cúbicos.

Hasta ahora, la crisis en la región del Mar Rojo ha obligado a la compañía a desviar sus rutas de transporte por Sudáfrica, lo que ha generado demoras de más de tres semanas. Con la apertura de este centro, Salicru sorteará estos retrasos, optimizando los tiempos de entrega y mejorando el servicio a sus clientes, y permitirá también gestionar las operaciones con mayor flexibilidad y responder a la creciente demanda de sus productos en estas áreas estratégicas.

Para Ramon Falguera, Chief Corporate Sales Officer, este paso en la estrategia de expansión internacional “permitirá satisfacer las necesidades de nuestros clientes de una manera más eficiente y reforzar nuestra posición en unos mercados, donde Salicru no solo ha entrado sino que se sitúa en el top of mind en las decisiones de compra de muchas empresas clave”.

Este nuevo centro logístico facilitará una distribución más rápida y permitirá también expandir la gama de productos disponibles en Middle East y APAC, consolidando así su presencia en estos mercados clave, como se denota también con la apertura de su nueva filial en Australia.

Nuevo SPS NODE, el guardaespaldas silencioso

Este Sistema de Alimentación Ininterrumpida (SAI/UPS) de modalidad enrackable está pensado para proteger puestos de trabajo y pequeños centros de datos, y gracias a su tecnología sin ventilador consigue trabajar sin ruido y sin comprometer por ello la seguridad.

En el mundo digital la fiabilidad es fundamental, y es imprescindible disponer de un sistema que optimice el rendimiento de equipos digitales y asegure la protección eléctrica de los dispositivos frente a cortes de energía.

El SPS NODE está diseñado para ser compacto y con una potencia de 900VA, ideal para maximizar la eficiencia de pymes con espacio limitado. El equipo se adapta perfectamente a armarios murales o de telecomunicaciones de 400 mm, sin sacrificar la potencia ni la protección de los dispositivos conectados. Es un SAI/UPS de tecnología off-line (stand-by), con tecnología de respaldo de batería de salida de onda pseudosinoidal, compatible con cargas tipo APFC, como fuentes de alimentación de PC de alta gama, y que permite arrancar directamente desde las baterías en caso de ausencia de corriente (cold-start).

Ofrece una amplia conectividad con ocho tomas disponibles, que se distribuyen entre el frontal y la parte trasera, por lo que permite tener conectados una gran variedad de dispositivos. Salicru apuesta para que sea controlable, y lo hace con interfaz USB de protocolo HID, lo que hace que monitorizarlo y controlarlo sea muy fácil a través de su software, descargable gratuitamente y compatible con los sistemas operativos de escritorio (Windows, Mac y Linux).

Una característica importante del SPS NODE es su sistema fanless, que asegura un funcionamiento silencioso, por lo que su implementación no se nota en el entorno de trabajo. Incluye una indicación de fallo mediante un LED en el botón de encendido/apagado, dando una señal clara y visible ante cualquier posible anomalía. Cuenta además con un detector automático de frecuencia 50/60Hz, por lo que su uso es compatible con la mayoría de sistemas eléctricos de todos los países del mundo.

SPS NET2, renovado con más autonomía y potencia

Salicru lanza el SPS NET2, una nueva versión de su Sistema de Alimentación Ininterrumpida (SAI/UPS) de corriente continua preparado para proteger dispositivos esenciales de los cortes de energía, con lo que pueden mantenerse equipos como router, cámaras IP y asistentes personales siempre conectados.

El SPS NET2 está diseñado para pequeñas y medianas empresas y para el teletrabajo, pensado para evitar interrupciones durante cortes de energía. Cuenta con una batería ion litio de alta capacidad de 10000 mAh equipada con un indicador LED, y que permite la función Cold Start, es decir, arrancar desde la batería en situaciones de emergencia. Dispone de múltiples salidas con diferente tensión: tres DC (5, 9 y 12 V) y un USB (5 V), soportando hasta 4 dispositivos simultáneamente. Cambia de corriente alterna a continua en 0 ms, para asegurar una conexión continua, y es fácil de montar en pared o sobre superficie.

Este SAI dispone de un sistema de refrigeración avanzado y silencioso, con control de temperatura eficiente para un rendimiento estable, y carcasa con protección a las llamas V-0 y contra cortocircuitos, además de un sistema de indicación de autonomía y fallo mediante 4 LED, como garantía de protección adicional.

El SPS NET2 permite reemplazar la fuente de alimentación estándar de los dispositivos conectados, ofreciendo una versatilidad excepcional al permitir elegir entre las 3 tensiones de salida con 2 tipos de conectores diferentes. Es compatible con la red doméstica estándar de 230 V.

Salicru, responsable de la seguridad energética de Gewan Island

Salicru ha implementado Sistemas de Alimentación Ininterrumpida (SAI/UPS) de última generación en Gewan Island, Qatar, una isla de 400.000m² caracterizada por su integración de áreas residenciales, comerciales y de entretenimiento de lujo.

Los SAI/UPS de Salicru proporcionan respaldo energético continuo, asegurando la continuidad de los servicios esenciales de esta construcción artificial, ubicada a 350 metros de la costa de Doha, lo que la convierte en una extensión de The Pearl, el complejo de lujo de la capital qatarí. La última puesta en marcha de Salicru corresponde al data center que nutre el complejo, formado por más de 50 villas, 500 apartamentos, tiendas, golf y un hotel central de cinco estrellas, el Corinthia Gewan Island Qatar Hotel.

La instalación de equipos modulares SLC ADAPT2 de 90 kVA de última generación, con baterías de litio, garantiza la escalabilidad de la infraestructura en función del futuro crecimiento, a la vez que la mantendrá operativa 24x7 ante interrupciones en el suministro eléctrico y limpia de perturbaciones eléctricas.

Además, estos equipos tienen la capacidad de ser monitorizados mediante un sistema de telemantenimiento que permite gestionarlos de forma remota. Con esta tecnología se facilita la detección proactiva de fallos, incrementando la eficiencia y prolongando la vida útil de los equipos.

Los SAI/UPS solucionan la continuidad operativa en franquicias

En un entorno altamente competitivo como el de las franquicias es esencial evitar pérdidas y asegurar la experiencia del cliente. La implementación de Sistemas de Alimentación Ininterrumpida se ha consolidado como una estrategia clave para proteger las operaciones ante interrupciones de energía y fluctuaciones de voltaje, que causan fallos críticos en los equipos electrónicos y redes de las tiendas.

Mantener la operatividad es el primer paso que se refleja en el informe Garantizando la continuidad operativa en negocios, de Salicru, porque las interrupciones en el suministro eléctrico afectan a los ingresos y a la confianza del cliente. En franquicias, donde la experiencia del consumidor es importantísima, una falla en el sistema de energía puede generar una reputación negativa, además de pérdidas económicas elevadas como costes directos e indirectos. La incorporación de SAI/UPS garantiza que, en caso de una caída de energía, los puntos de venta, terminales de pago y sistemas de seguridad puedan seguir funcionando sin interrupciones.

Para lograr una implementación efectiva de los SAI en franquicias es recomendable seguir unos pasos estratégicos, que incluyen la selección del modelo adecuado, la planificación de la instalación y el monitoreo continuo de su rendimiento. Esta checklist de implementación consistente de SAI/UPS destaca la importancia de realizar auditorías energéticas y establecer protocolos de mantenimiento preventivo para asegurar el funcionamiento óptimo del sistema a largo plazo. Por otro lado, los Sistemas de Alimentación Ininterrumpida actuales están diseñados para minimizar el consumo energético y reducir los costes operativos, un aspecto fundamental para las franquicias que buscan controlar gastos energéticos. Estos equipos emplean tecnología avanzada que solo consume energía adicional cuando es necesario, tal como se describe en la siguiente Guía para la reducción de costes energéticos.

La integración de los SAI/UPS, pues, protegerá los equipos sensibles y fortalecerá la imagen de la franquicia como un negocio fiable. La energía solar fotovoltaica está llamada a ocupar una parte muy sustancial del consumo eléctrico en un mundo cada vez más electrificado. La combinación de precios a la baja, eficiencias al alza y creciente versatilidad de los equipos que constituyen las instalaciones solares, y particularmente de los inversores, contribuye a impulsar su demanda.

Más funciones del SLC Energy Manager y la APP Equinox

El gestor energético de Salicru tiene más prestaciones y posibilidades para optimizar la gestión de instalaciones fotovoltaicas, diseñadas para facilitar el trabajo de los instaladores eléctricos y fotovoltaicos, con herramientas más eficientes y versátiles.

El SLC Energy Manager incorpora desde ahora un lazo de control de sobretensiones para líneas débiles, lo que posibilita la inyección a red sin generar sobretensiones y, por lo tanto, evita el paro de una instalación solar. Ahora el dispositivo discrimina la cantidad de energía en circulación y evita el paro del inversor.

Otra de las innovaciones es la nueva función de control de exportación, que permite enviar los excedentes de energía que se produzcan a través de un relé de forma automática y alimentar una carga no crítica (un sistema de iluminación o HVAC secundario, por ejemplo). Destaca ahora la compatibilidad con inversores de otras marcas (consultar modelos específicos) para monitorización y control de exportación, con un asistente de configuración rápida que integra de forma más fácil y rápida los diferentes equipos. Esta opción permite una integración más amplia en diferentes tipos de instalaciones.

Hay funcionalidades pensadas para el instalador, como una puesta en marcha rápida y sencilla, a través de la detección y configuración remota de rotaciones de fases para el modelo trifásico, agilizando el proceso de instalación y reduciendo posibles errores. También configura de forma remota la polaridad de los transformadores de corriente, simplificando la calibración y ajuste de los sistemas. Una ventana gráfica de medidas en tiempo real facilita el monitoreo y análisis instantáneo de los parámetros eléctricos de la instalación.

Además, el SLC Energy Manager ahora permite la gestión multidispositivo en una misma planta desde la APP Equinox, mostrando el sumatorio de los diferentes gestores energéticos en una instalación y permitiendo acceder a los datos de cada uno por separado. Esto es especialmente útil en instalaciones de gran envergadura, donde es necesario monitorizar múltiples puntos de control. Cada SLC Energy Manager tiene la capacidad de gestionar hasta 30 inversores solares, siendo una solución escalable y adaptable a diferentes tamaños de proyectos fotovoltaicos.

Salicru en los eventos clave del sector tecnológico

El litio se va consolidando cada vez más como una solución ideal en Sistemas de Alimentación Ininterrumpida (SAI/UPS), por su capacidad para acumular más energía en menos espacio y su menor necesidad de mantenimiento, convirtiéndose en una opción preferida para algunos mercados.

Salicru ha suministrado tres unidades equipadas con estas baterías de SLC ADAPT2 de 500 kVA a una empresa de elaboración de conservas de fruta. Son equipos pensados para una autonomía de 10 minutos. Su densidad de energía les permite prolongar la autonomía por unidad de volumen. Ubicada en el extrarradio de una zona con frecuentes microcortes, esta empresa ha visto cómo los SLC ADAPT2 han evitado que su gran maquinaria de producción sufra perturbaciones eléctricas. Dado que su periodo de producción es de solo tres meses al año y cuenta con una plantilla de 600 personas, cualquier interrupción cuadruplicaba las pérdidas derivadas, por lo que la fiabilidad del suministro eléctrico era una necesidad. De la misma serie SLC ADAPT2, a nivel internacional, Salicru ha hecho una instalación muy potente en el corazón central de Gewan Island, en Doha (Qatar).

La aplicación de estas baterías en infraestructuras críticas garantiza la continuidad de procesos esenciales en espacios que, por su arquitectura, no pueden disponer de ampliación ni climatización. Un ejemplo destacado es la instalación de un SLC CUBE4 de 80 kVA que AENA ha instalado en el Aeropuerto de Girona, con el fin de tener continuidad en algunos de los complejos procesos que se llevan a cabo en las instalaciones aeroportuarias. Gracias al litio, se logra una mayor autonomía y fiabilidad en un espacio reducido. Otro gran caso es el de la Federación Farmacéutica (FEDEFARMA), el principal distribuidor de productos para farmacias de Cataluña y Comunidad Valenciana, con más de 95 millones de unidades servidas al año. FEDEFARMA cuenta con un SAI de la serie SLC X-TRA de 800 kVA en su centro logístico automatizado en Palau de Plegamans (Barcelona), operativo todos los días del año 24x7, que protege los sofisticados equipos robóticos de logística, asegurando un funcionamiento ininterrumpido y que ofrece 10 minutos de autonomía.

El papel del estabilizador de tensión en redes eléctricas de poca calidad

En teoría, la señal suministrada por la red eléctrica tiene una forma impecablemente senoidal cuyos valores se ajustan a las especificaciones de las instalaciones, los equipos y los dispositivos que alimentan. La realidad es muy distinta: la red eléctrica alberga numerosas perturbaciones entre las que sobresalen las fluctuaciones de tensión, que son frecuentes y pueden provocar daños cuantiosos sobre las cargas, especialmente en aquellas más sensibles.

Las perturbaciones eléctricas son de carácter muy diverso y están recogidos en la norma europea EN 50160, la cual establece los límites mínimos de calidad de producto para redes de baja tensión y hasta 150 kV. Esta norma define las características que afectan al valor eficaz de la tensión, así como otras características relativas a otros aspectos de la onda. La lista es muy larga: variaciones rápidas (flicker), variaciones de tensión provocadas por variaciones de carga, huecos de tensión temporales, interrupciones breves de la alimentación, armónicos (distorsiones) de la tensión, desequilibrios y sobretensiones transitorias.

Impedir que esto ocurra es precisamente la función que desempeñan equipos como los Sistemas de Alimentación Ininterrumpida (SAI/UPS) y los estabilizadores de tensión. En concreto, la misión de los estabilizadores es garantizar una tensión estable, exigida en particular por las cargas más sensibles frente a tales variaciones. La protección que proporcionan es necesaria sobre todo en aplicaciones altamente sensibles, como máquinas-herramienta, equipamiento médico, elevadores, líneas de producción y accionamientos, debido a su rango de potencia y a su perfil muy reactivo, muy afectadas por las variaciones de tensión.

La duración de estas variaciones, dependiendo de su causa, puede ser muy corta, apenas unos milisegundos, o bien se pueden prolongar durante segundos, minutos e incluso horas. Tales causas pueden ser de tipo funcional, desde las conexiones y desconexiones de grandes cargas de la red hasta la puesta en marcha de motores o la sobretensión de generadores. También se pueden deber a una regulación deficiente por parte del distribuidor o a motivos de tipo estructural como el dimensionamiento inadecuado de las líneas eléctricas.

En todos los casos, el estabilizador de tensión está en condiciones de ofrecer la mejor solución. Así, Salicru incluye en su catálogo dos series de estabilizadores: RE3 y EMI3. Los estabilizadores RE3, disponibles en configuración monofásica y trifásica con regulación completamente independiente para asumir desequilibrios en las cargas. También incorporan un bypass estático para garantizar la continuidad del suministro en caso de avería. Por su parte, la serie EMI3 recurre a un circuito de control para implementar la regulación, de modo que la tensión se suministra al transformador-booster en serie, bien sea en fase o en oposición de fase, con el fin de obtener el valor nominal de la tensión de salida. La serie RE3 está formada por estabilizadores electrónicos de 300 VA a 200 kVA, mientras que la serie EMI3 consta de estabilizadores a servomotor de 5 kVA a 375 kVA.

Salicru se incorpora a la Fundación CRE100DO

La selección de entrada es de diez empresas entre un abanico de 200. Los socios de Fundación CRE100DO, que representan a más de 100 empresas del segmento de la ETI, han experimentado en los últimos diez años un crecimiento interanual del 10% frente al 3,81% de la media de empresas españolas.

Salicru forma parte desde ahora de la comunidad de empresas que representa a las compañías más destacadas del segmento de la Empresa de Tamaño Intermedio española (ETI). En el marco del décimo aniversario de la Fundación, CRE100DO ha celebrado un evento en el que diez empresas se han incorporado. El objetivo de los encuentros es poner en valor a este segmento empresarial, que se reafirma un año más como agente protagonista del desarrollo económico del país. Un papel que, según datos disponibles de la Fundación CRE100DO, se fortalece con el hecho de que las compañías que integran esta comunidad de empresas son perdurables en el tiempo gracias a su crecimiento sostenible.

Prueba de ello es que la facturación agregada de las empresas CRE100DO es de 25.000 M€, equivalente al 1,6% del PIB nacional, con la creación de 138.000 empleos directos. Asimismo, su potencial como impulsoras económicas y sociales del entorno es otra de las claves de su fuerza tractora. Las empresas CRE100DO están distribuidas por todo el territorio y, en concreto, el 40% de ellas se ubican en municipios de menos de 20.000 habitantes, como es el caso de Salicru, contribuyendo a la generación de empleo local.

Rafael Vaquero, director general de Fundación CRE100DO, reivindica «un marco que potencie la reindustrialización de España y que reconozca la idiosincrasia de las ETI, pasando de ser binario —pymes y grandes empresas— a incluir también a las ETI». Para Antoni Garriga, director general de Salicru, es «una oportunidad para conocer casos parecidos al nuestro, compartiendo un conocimiento muy beneficioso de cuestiones recurrentes como la retención de talento o los procesos de internacionalización».

BUEN GOBIERNO Y TRANSPARENCIA

Misión de nuestra organización

La misión de SALICRU es asegurar **disponibilidad energética** con el máximo nivel de calidad y fiabilidad.

SALICRU investiga y desarrolla equipamiento de **electrónica de potencia** para garantizar un suministro eléctrico continuo, limpio y fiable, siendo hoy **líder indiscutible en el mercado español**. Pero la evolución del mercado exige un esfuerzo renovado en la búsqueda de valores diferenciales, mostrando mayor eficacia y ofreciendo la máxima calidad.

Políticas y principios de nuestra organización

SALICRU promueve la transparencia y el buen gobierno corporativo a través de la difusión entre sus grupos de interés de los principios, compromisos y requisitos en materia de calidad, medioambiente, seguridad y salud laboral y sostenibilidad.



Calidad, Medio Ambiente y Seguridad y Salud Laboral

La dirección de SALICRU es consciente de que la calidad de los productos que fabrica y el servicio que ofrece son el factor primordial para el desarrollo y la continuidad de sus actividades, asegurando con ello la satisfacción de los clientes, por lo que asume la responsabilidad de definir, implantar y mantener una política de calidad, medio ambiente y seguridad y salud laboral que haga posible tal objetivo.

La dirección de SALICRU define y revisa los objetivos de calidad, medio ambiente y seguridad y salud laboral, los elementos clave para conseguirlos adjudicando a cada proceso y área, aquellos que le corresponden, la responsabilidad y autoridad necesarias, los medios humanos, técnicos y los recursos materiales precisos, asegurando la implementación y la mejora continua del Sistema de Calidad, Medio Ambiente y Seguridad y Salud Laboral.

El Sistema de Calidad, Medio Ambiente y Seguridad y Salud Laboral de SALICRU está estructurado y adaptado para asegurar que los productos fabricados y servicios ofrecidos estén de acuerdo con los requisitos legales y reglamentarios, cumpliendo las necesidades y expectativas del cliente y los requisitos medioambientales, asegurando las condiciones de seguridad y salud laboral.

La calidad, la prevención de la contaminación, la protección del medioambiente, la prevención de riesgos laborales, la eliminación de peligros y la reducción de riesgos por la Seguridad y Salud Laboral, así como cualquier otro compromiso adquirido con relación a nuestro contexto, son un objetivo común de todo el personal de SALICRU y del propio Sistema de Gestión Integrado.

SALICRU se preocupa de los impactos ambientales de sus actividades, productos y servicios, comprometiéndose a la mejora continua de su gestión medioambiental, así como de minimizar y gestionar adecuadamente los residuos y el consumo energético y promover el reciclaje.

La Dirección de SALICRU establece las medidas necesarias para asegurar que su política de calidad, medio ambiente y seguridad y salud laboral se difunde a todas las áreas de la empresa, así como a sus proveedores y contratistas, y se implanta, se revisa y se mantiene actualizada. Se compromete también a proporcionar condiciones de trabajo seguras y saludables, a cumplir los requisitos legales y otros requisitos, a eliminar los peligros y reducir los riesgos para la seguridad y salud de los trabajadores, a la mejora continua del sistema de gestión de la SST y a realizar la consulta y participación de los trabajadores, y cuando existan, de los representantes de los trabajadores.



Sigue vigente nuestra Política de Calidad, Medio Ambiente y Seguridad y Salud Laboral, aprobada en 2022:



La Dirección de SALICRU es consciente de que la calidad de los productos que fabrica y el servicio que ofrece son el factor primordial para el desarrollo y la continuidad de sus actividades, asegurando con ello la satisfacción de los clientes, por lo que asume la responsabilidad de definir, implantar y mantener una política de calidad, medio ambiente y seguridad y salud laboral que haga posible tal objetivo.

La Dirección de SALICRU define y revisa los objetivos de calidad, medio ambiente y seguridad y salud laboral, los elementos clave para conseguirlos adjudicando a cada proceso y área, aquellos que le corresponden, la responsabilidad y autoridad necesarias, los medios humanos, técnicos y los recursos materiales precisos, asegurando la implementación y la mejora continua del Sistema de Calidad, Medio Ambiente y Seguridad y Salud Laboral.

El Sistema de Calidad, Medio Ambiente y Seguridad y Salud Laboral de SALICRU está estructurado y adaptado para asegurar que los productos fabricados y servicios ofrecidos estén de acuerdo con los requisitos legales y reglamentarios cumpliendo las necesidades y expectativas del cliente y los requisitos medioambientales, asegurando las condiciones de seguridad y salud laboral.

La Calidad, la prevención de la contaminación, la protección del medioambiente y la Prevención de Riesgos Laborales y la eliminación de peligros y la reducción de riesgos por la Seguridad y Salud Laboral, así como cualquier otro compromiso adquirido en relación a nuestro contexto, son un objetivo común de todo el personal de SALICRU y del propio Sistema de Gestión Integrado.

SALICRU se preocupa de los impactos ambientales de sus actividades, productos y servicios, comprometiéndose a la mejora continua de su gestión medioambiental, así como de minimizar y gestionar adecuadamente los residuos y el consumo energético y promover el reciclaje.

La Dirección de SALICRU establece las medidas necesarias para asegurar que su política de calidad, medio ambiente y Seguridad y Salud Laboral es difundida en todas las áreas de la empresa, a sus proveedores y contratistas, se implanta, se revisa y se mantiene actualizada.

La Dirección de Salicru, se compromete a proporcionar condiciones de trabajo seguras y saludables, a cumplir los requisitos legales y otros requisitos, a eliminar los peligros y reducir los riesgos para la seguridad y salud de los trabajadores, a la mejora continua del sistema de gestión de la SST y a realizar la consulta y participación de los trabajadores, y cuando existan, de los representantes de los trabajadores.

El alcance del Sistema de Calidad, Medio Ambiente y Seguridad y Salud Laboral de SALICRU incluye: Diseño, fabricación, comercialización y servicio de equipos de electrónica de potencia, aplicado a la planta de SALICRU ubicada en: SALICRU, S.A. Av. De la Serra, 100 E-08460 Santa María de Palautordera (Barcelona)

Certificaciones de SALICRU

SALICRU tiene implantado y certificado un Sistema de Gestión Integrada que incorpora los requisitos de las normas EN ISO 14001: 2015 de Medioambiente, UNE-EN ISO9001:2015 de Calidad y UNE-EN ISO45001:2018 de Seguridad y Salud Laboral.

El **alcance** del Sistema de Calidad, Medio Ambiente y Seguridad y Salud Laboral de SALICRU incluye: **diseño, fabricación, comercialización y servicio postventa de equipos de electrónica de potencia**, aplicado a la planta de SALICRU ubicada en Av. De la Serra, 100 E-08460 Santa María de Palautordera (Barcelona).

SALICRU ha sido verificada conforme a la emisión de gases de efecto invernadero (GEI) según la norma UNE-EN ISO14064-1 PARA 2021 y se está ultimando el cálculo para 2023 y 2024. SALICRU considera todas las emisiones y/o remociones de GEI en las instalaciones sobre las cuales tiene el control operacional. Los límites del inventario de GEI abarcan las ubicaciones siguientes:

- La planta principal -Avda. de la Serra, 100, 08460 -Palautordera (Barcelona)
- La planta logística -Avda. de la Serra, 60. 08460 Santa Maria de Palautordera.
- Delegación Sevilla-Parque Sevilla Industrial, Parsi 9, esq. Parsi 3, nave 23 -41016 Sevilla.
- Delegación San Sebastián-Donostia. Guipúzcoa.
- Delegación Bilbao-Avda. Pinoa, 8 local 7 -48170 Zamudio
- Delegación Alicante-Galicia, 30 -P.I. El Pastoret -03640 Monóvar
- Delegación Madrid-Cidro, 20 4ªplanta -28044 Madrid
- Delegación Valencia-Visitación, 48 -46009 Valencia (desplazada a Xirivella)
- Delegación Galicia-Paseo Marítimo,6 bajo izq -15002 La Coruña (nuevo emplazamiento en 2025)



Certificados de nuestro Sistema de Gestión Integrado:

Certificado ES13/14063

El sistema de gestión de
SALICRU, S.A.

Avda. de la Sena, 100 - 08460 Sant Martí de Palautordera, Barcelona
ha sido evaluado y certificado que cumple con los requisitos de
ISO 9001:2015




Para las siguientes actividades
Diseño, fabricación, comercialización y servicio postventa de equipos de electrónica de potencia.

Este certificado es válido desde 13 de enero de 2023 hasta 13 de enero de 2025 y su validez está sujeta al resultado satisfactorio de las auditorías de seguimiento.
Edición 6.

Organización certificada desde 31 de enero de 2011 y certificado con SGS desde 6 de mayo de 2013.

Autorizado por

SGS Internacional Certification Services Iberica, S.A.U.
C/Thespiseme, 26, 28042 Madrid, España
t+34 91 313 8115 - www.sgs.com

Este documento es un certificado electrónico emitido por el sistema de gestión integrado. Este permite la emisión impresa del certificado electrónico y se considerará como una copia. Este documento es emitido para cumplir con los requisitos de la norma ISO 9001:2015. Se permite la impresión de este documento en formato PDF. Este documento es emitido por el sistema de gestión integrado y su validez está sujeta al resultado satisfactorio de las auditorías de seguimiento. Este documento está protegido por derechos de autor y cualquier alteración, falsificación o modificación no autorizada de su contenido o apariencia es ilegal.

Página 1/1

Certificado ES13/14062

El sistema de gestión de
SALICRU, S.A.

Avda. de la Sena, 100 - 08460 Santa Maria de Palautordera, Barcelona
ha sido evaluado y certificado que cumple con los requisitos de
ISO 14001:2015



Para las siguientes actividades
Diseño, fabricación, comercialización y servicio postventa de equipos de electrónica de potencia.

Este certificado es válido desde 13 de enero de 2023 hasta 13 de enero de 2025 y su validez está sujeta al resultado satisfactorio de las auditorías de seguimiento.
Edición 6.

Organización certificada desde 31 de enero de 2011 y certificado con SGS desde 6 de mayo de 2013.

Autorizado por

SGS Internacional Certification Services Iberica, S.A.U.
C/Thespiseme, 26, 28042 Madrid, España
t+34 91 313 8115 - www.sgs.com


Este documento es un certificado electrónico emitido por el sistema de gestión integrado. Este permite la emisión impresa del certificado electrónico y se considerará como una copia. Este documento es emitido para cumplir con los requisitos de la norma ISO 14001:2015. Se permite la impresión de este documento en formato PDF. Este documento es emitido por el sistema de gestión integrado y su validez está sujeta al resultado satisfactorio de las auditorías de seguimiento. Este documento está protegido por derechos de autor y cualquier alteración, falsificación o modificación no autorizada de su contenido o apariencia es ilegal.

Página 1/1

Certificado ES22/00000714

El sistema de gestión de
SALICRU, S.A.




Avda. de la Sena, 100 - 08460 Santa Maria de Palautordera, Barcelona
ha sido evaluado y certificado que cumple con los requisitos de
ISO 45001:2018

Para las siguientes actividades
Diseño, fabricación, comercialización y servicio postventa de equipos de electrónica de potencia.

Este certificado es válido desde 26 de octubre de 2022 hasta 26 de octubre de 2025 y su validez está sujeta al resultado satisfactorio de las auditorías de seguimiento.
Edición 1. Certificada con SGS desde 26 de octubre de 2022.

Autorizado por

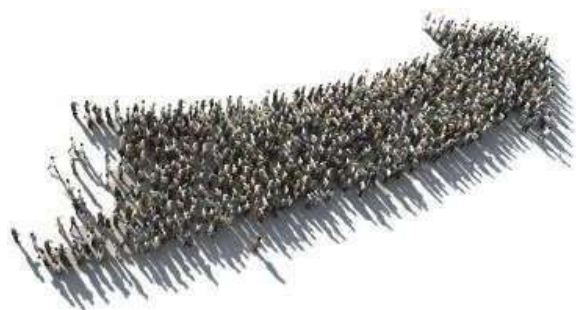
SGS Internacional Certification Services Iberica, S.A.U.
C/Thespiseme, 26, 28042 Madrid, España
t+34 91 313 8115 - www.sgs.com

Este documento es un certificado electrónico emitido por el sistema de gestión integrado. Este permite la emisión impresa del certificado electrónico y se considerará como una copia. Este documento es emitido para cumplir con los requisitos de la norma ISO 45001:2018. Se permite la impresión de este documento en formato PDF. Este documento es emitido por el sistema de gestión integrado y su validez está sujeta al resultado satisfactorio de las auditorías de seguimiento. Este documento está protegido por derechos de autor y cualquier alteración, falsificación o modificación no autorizada de su contenido o apariencia es ilegal.

Página 1/1

Responsabilidad Social



SALICRU está firmemente comprometida con la legalidad y el comportamiento ético e íntegro y, por ello, goza de una excelente reputación entre clientes, proveedores, socios comerciales, las administraciones públicas y de su entorno social.

Nuestro **Código de Conducta** exige a todas las personas trabajadores y colaboradores que actúen conforme a los más altos valores éticos y de acuerdo con el espíritu y la letra de todas las leyes, priorizando una actuación correcta e íntegra a cualquier otra consideración.

Exigimos esto mismo a nuestros proveedores, quienes deben, asimismo, cumplir y respetar las leyes, por lo que es un requisito que compartan nuestros principios éticos y se adhieran a nuestro **Código Ético de Proveedores**.

SALICRU ha adoptado todos los protocolos necesarios para garantizar una conducta empresarial ejemplar, creando los mecanismos de control necesarios para un efectivo cumplimiento de la legalidad. El respeto, la apreciación del valor de la diversidad, el trato digno y sensible como pilares básicos de la convivencia son el motor de nuestro trabajo en equipo y de nuestro éxito.

SALICRU es también consciente del papel que juega en el desarrollo de la sociedad donde opera y, en consecuencia, tiene muy en cuenta esta interdependencia a la hora de gestionar los recursos que utiliza y las expectativas sociales que satisface, asumiendo su responsabilidad social en todas sus actuaciones y aplicando el principio de transparencia.

Estos principios son la base para la generación de valor, entendido en su sentido más amplio y duradero: valor para clientes, proveedores, accionistas, empleados y para la sociedad en general. Únicamente así generamos la confianza que deposita nuestro entorno en nosotros y que constituye el fundamento de nuestra reputación y la garantía de nuestro futuro a largo plazo.

A continuación, presentamos los compromisos y códigos de SALICRU enmarcados dentro del buen gobierno corporativo:

SALICRU

Avda de la Serra, 100
08050 Pratencosta
BARCELONA
Tel. + 34 938 487 400
902 492 400
Fax + 34 938 481 151
salicru@salicru.com
SALICRU.COM

COMPROMISO ÉTICO DE SALICRU

SALICRU está firmemente comprometida con la legalidad y el comportamiento ético e íntegro y, por ello, goza de una excelente reputación entre clientes, proveedores, socios comerciales, las administraciones públicas y de su entorno social.

Nuestro Código de Conducta exige a todos los empleados y colaboradores que actúen conforme a los más altos valores éticos y de acuerdo con el espíritu y la letra de todas las leyes, priorizando una actuación correcta e íntegra a cualquier otra consideración.

Exigimos esto mismo a nuestros proveedores, quienes deben, asimismo, cumplir y respetar las leyes, por lo que es un requisito que compartan nuestros principios éticos y se adhieran a nuestro Código Ético de Proveedores.

SALICRU ha adoptado todos los protocolos necesarios para garantizar una conducta empresarial ejemplar, creado los mecanismos de control necesarios para un efectivo cumplimiento de la legalidad.

El respeto, la apreciación del valor de la diversidad, el trato digno y sensible, como pilares básicos de la convivencia, son el motor de nuestro trabajo en equipo y de nuestro éxito.

SALICRU es también consciente del papel que juega en el desarrollo de la sociedad donde opera y, en consecuencia, tiene muy en cuenta esta interdependencia a la hora de gestionar los recursos que utiliza y las expectativas sociales que satisface, asumiendo su responsabilidad social en todas sus actuaciones y aplicando el principio de transparencia.

Estos principios son la base para la generación de valor, entendido en su sentido más amplio y duradero: valor para clientes, proveedores, accionistas, empleados y para la sociedad en general.

Sólo así generamos la confianza que deposita nuestro entorno en nosotros y que constituye el fundamento de nuestra reputación y la garantía de nuestro futuro a largo plazo.



Versión enero 2020

SALICRU

CÓDIGO ÉTICO PARA PROVEEDORES DE SALICRU
Versión enero 2020

INTRODUCCIÓN

Salicru tiene un firme compromiso con la legalidad y el comportamiento ético e íntegro, por eso ha adoptado todos los protocolos necesarios para garantizar una conducta empresarial ejemplar, creando los mecanismos de control para el cumplimiento efectivo de la legalidad en todos los ámbitos.

Esto conlleva que Salicru espera, no sólo de sus empleados sino de todas las empresas con las que colabora y muy especialmente de toda su cadena de suministros, que actúen siempre con integridad y de acuerdo con el espíritu y la letra de las leyes.

Sólo así generamos la confianza que deposita nuestro entorno en nosotros y que constituye el fundamento de nuestra reputación y la garantía de nuestro futuro a largo plazo.

Por lo tanto, es imperativo que nuestros proveedores se adhieran a nuestros principios éticos y a los principios del Pacto Mundial y a los Objetivos de Desarrollo Sostenible de las Naciones Unidas, en los que se sustenta este código ético de proveedores.

Consideramos que la aceptación y seguimiento de este código de conducta es condición necesaria e indispensable para continuar siendo proveedor de Salicru.

CÓDIGO ÉTICO

1. Cumplimiento de la ley y regulaciones vigentes

El proveedor se compromete, en su relación con Salicru, a respetar todas las leyes vigentes en todas sus negociaciones y decisiones.

2. Prohibición de corrupción o soborno

Todo tipo de corrupción o soborno están prohibidos y no deben ser practicados ni tolerados. No se puede realizar ningún intento de influenciar a la otra parte en las relaciones comerciales, vía intercambio de regalos u ofrecimiento de otras ventajas. Lo mismo se aplica en la aceptación de tales ventajas.

3. Legislación laboral

El proveedor para la fabricación de sus productos y/o la prestación de sus servicios, cumplirá con la legislación laboral vigente y los convenios colectivos aplicables.

Independientemente de donde realice su actividad, el trabajo infantil no puede ser utilizado en ninguno de los ámbitos de su actividad y no debe ser tolerado. Asimismo, el proveedor



Código de Conducta de eficiencia energética

Los SAI de SALICRU cumplen con el Código de Conducta de eficiencia energética de la Comisión Europea, publicado en junio de 2021 y con nuevos límites para el periodo 2021 a 2023.

Todas las series de los Sistemas de Alimentación Ininterrumpida (SAI-UPS) de **SALICRU** cumplen las especificaciones del [Código de Conducta \(CoC\)](#) creado por la Comisión Europea para evaluar la eficiencia energética de estos equipos.



El objetivo de este código es minimizar el consumo de energía (kWh) en Europa, maximizando la eficiencia energética de los SAIs al considerar la importancia estratégica que cumplen estos equipos en aplicaciones industriales de todo tipo y, muy especialmente, en los centros de datos. Para ello, establece los principios básicos que deben seguir los fabricantes de estos equipos que operan en la UE con respecto a sus niveles de eficiencia energética.

Como fabricante de referencia de SAI, SALICRU no solo asume el CoC, sino que todas sus series cumplen actualmente con sus especificaciones. Esto hace que se sitúe en la categoría Élite, la más exigente que fija dicha iniciativa, además de la categoría Estándar.

Este Código de Conducta se aplica a los SAI que suministran alimentación ininterrumpida, monofásica y trifásica, superior a 0,05 kW y a 230/400 V. Sus directrices contemplan el rendimiento de los SAI en función de su topología y tecnología (VFD, VI y VFI), respectivamente.

Los fabricantes signatarios del CoC, entre los que se encuentra **SALICRU**, se comprometen a proporcionar a la Comisión Europea anualmente y a partir del año 2022 información relativa a la eficiencia energética de los equipos amparados por el presente Código de Conducta que comercializan en la Unión Europea (UE) y *European Free Trade Association* (EFTA).

El compromiso de **SALICRU** con la eficiencia energética se refleja en sus SAI de última generación, ya que, gracias a las funcionalidades tecnológicas que incorporan, proporcionan una eficiencia energética que puede oscilar entre el 96% y el 99%.

Premios y reconocimientos

- Premio de la Cambra de Comerç.
- Premio PIMEC.
- PREMIOS ANUA 2020 al mejor producto del año y al mas innovador.



CUESTIONES
MEDIOAMBIENTALES



CUESTIONES MEDIOAMBIENTALES

Información detallada sobre los efectos actuales y previsibles de las actividades de la empresa en el medio ambiente y en su caso, la salud y la seguridad, los procedimientos de evaluación o certificación ambiental; los recursos dedicados a la prevención de riesgos ambientales; la aplicación del principio de precaución, la cantidad de provisiones y garantías para riesgos ambientales.

SALICRU dispone de un Sistema Integrado de Gestión que incluye la implantación del sistema de gestión medioambiental según la norma UNE-EN ISO14001:2015, que está certificado desde 31 de enero de 2011 para el alcance “Diseño, fabricación, comercialización y servicio postventa de equipos de electrónica de potencia” la Sede Central de la organización.

Nuestro Sistema de Gestión está liderado por el Departamento RRHH y SIG, con el objetivo de establecer un control de los impactos ambientales ocasionados por todas las actividades de SALICRU desarrolladas en España. Se ha establecido un procedimiento para la identificación y evaluación de aspectos e impactos ambientales y la determinación de los aspectos ambientales significativos. Algunos de los criterios para la evaluación de los aspectos ambientales son la magnitud y la frecuencia. Trabajamos con una MATRIZ DE IDENTIFICACIÓN Y VALORACIÓN DE ASPECTOS E IMPACTOS AMBIENTALES que nos permite monitorizar los aspectos ambientales clave de nuestra organización, que son la base para el establecimiento de los objetivos medioambientales de SALICRU y de las acciones de mejora del Sistema.

En la gestión de nuestros aspectos ambientales consideramos todo el Ciclo de Vida de nuestras actividades, incluyendo los siguientes procesos:

- DISEÑO
- ADQUISICIÓN DE RECURSOS Y SUMINISTROS
- PRODUCCIÓN Y MANTENIMIENTO
- PRESTACIÓN DE SERVICIOS, ATENCIÓN COMERCIAL, DISTRIBUCIÓN Y SERVICIO Y SOPORTE TÉCNICO
- USO Y FIN DE VIDA DEL PRODUCTO

SALICRU ha implementado un plan de seguimiento y medición, dentro de nuestro SIG, sobre aquellos aspectos medioambientales clave de nuestras actividades, como son:

- ✓ Residuos: minimización, recuperación y adecuado tratamiento y valorización con el fin de reducir el impacto ambiental ocasionado por su generación. Distinguimos la gestión sobre residuos peligrosos y residuos no peligrosos.
- ✓ Combustibles: uso de combustibles en los vehículos de nuestra organización.
- ✓ Recursos y materiales: evitando aquellas que puedan generar riesgos medioambientales o de seguridad, priorizando el uso de materiales sostenibles, minimizando en la medida de lo posible el uso de materias procedentes de materiales fósiles, fomentando el reciclaje de las materias usadas y disponiendo de manera segura las sustancias usadas.
- ✓ Energía: consumo de electricidad y gas.
- ✓ Agua: consumo de agua y gestión de los vertidos.
- ✓ Productos vendidos.
- ✓ Emisiones a la atmósfera: El control de la emisión de contaminantes al ambiente y control de la emisión de gases de efecto invernadero, determinando la huella de carbono del proceso y estableciendo planes de mejora para su reducción para tender a la neutralidad de emisiones. Emisiones como ruido emitido, contaminación lumínica.
- ✓ Fomentando en los procesos y expediciones la minimización del consumo de materiales de envase.

Además, toda la plantilla participa en las actividades de prevención medioambiental, ya que está integrada en todos los ámbitos de la actividad mediante las instrucciones de trabajo de las actividades, así como las específicas de aspectos de prevención medioambiental y reciben formación continuada en la materia.

Desde el inicio de sus actividades, SALICRU no ha recibido ninguna queja medioambiental por parte de la Administración o particulares, ni en la Sede Central ni en las Delegaciones.

Aplicación del principio de precaución.

Mediante el desarrollo y mantenimiento de los sistemas de gestión implantados y certificados en SALICRU, de los proyectos y actividades que en este informe se detallan, así como la participación en los distintos compromisos y convenios, SALICRU pone de manifiesto su alto compromiso con el objetivo de velar por la sostenibilidad del entorno en el que opera, así como con el cumplimiento del Principio o Enfoque de Precaución que emana de la Declaración de Río sobre el Medio Ambiente y el Desarrollo de 1992.

Cantidad de provisiones y garantías para riesgos ambientales.

Todas las actividades desarrolladas por SALICRU, disponen de licencia, para la Sede Central se concedió el 20/02/2014 por el Ayuntamiento Santa Maria de Palautrodera. SALICRU vigila el cumplimiento continuo de los condicionantes de las citadas autorizaciones dentro del marco legal correspondiente.

Respecto de la cantidad de provisiones y garantías para riesgos ambientales, SALICRU cuenta con un seguro de responsabilidad civil, siendo su responsabilidad ambiental limitada, ya que SALICRU no realiza actividades incluidas en el Anexo III de la ley 26/2007, implementando medidas de prevención y evitación de daños necesarias; y medidas de reparación cuando se incumplan las medidas de prevención previstas.

❖ CONTAMINACIÓN.

Medidas para prevenir, reducir o reparar las emisiones de carbono que afectan gravemente el medio ambiente; teniendo en cuenta cualquier forma de contaminación atmosférica específica de una actividad, incluido el ruido y la contaminación lumínica.

SALICRU, a través de su SIG implementa **medidas de ahorro energético y de reducción de impactos ambientales** en la Sede Central y Delegaciones. Si resultan significativos dichos aspectos, la organización puede incluirlos en su Programa de Objetivos, asignando los recursos económicos y humanos necesarios para su consecución. En la evaluación de aspectos ambientales del año 2024, las emisiones atmosféricas de nuestro Departamento de Producción y Mantenimiento no resultaron significativas, ni tampoco las asociadas a los desplazamientos en nuestras actividades de servicios, distribución y asistencia técnica.

El proceso de fabricación desarrollado por SALICRU es un proceso manual donde la mayor parte de las herramientas son manuales y las herramientas utilizadas funcionan con batería, motivo por el cual el consumo energético durante el proceso de fabricación es bajo. Aun así, SALICRU dedica esfuerzo y recursos para desarrollar productos/procesos innovadores asociados a reducciones de consumo energético.

Para el periodo 2024-2025 se tiene previsto un proyecto para la **reducción de las emisiones de CO₂** de SALICRU en sede central y delegaciones:

- OPTIMIZACIÓN ENERGÉTICA: sustitución de alumbrado exterior por tecnología LED.
- Substitución GRIFOS convencionales y presto por grifos con sensor óptico.
- CAMBIO DE EMPRESA COMERCIALIZADORA (NEXUS) – Garantía de suministro 100% fuentes renovables CON CERTIFICADO DE ORIGEN.

SALICRU no aporta información sobre **contaminación lumínica** al no representar un impacto significativo en nuestra organización. La contaminación lumínica la gestionamos a través de las medidas de reducción de consumo eléctrico y el reemplazo de luminarias por aquellas de menor consumo energético y mayor vida útil. La contaminación lumínica no es un aspecto ambiental relevante a considerar por la organización, en la Sede Central y las Delegaciones. Salicru cumple con lo que marca la licencia ambiental del Ayuntamiento de Santa Maria de Palautodera.

Emisiones atmosféricas.

Las emisiones atmosféricas de las actividades de SALICRU van ligadas al proceso de producción y son debidas al consumo de energía eléctrica y propano (*ÚLTIMOS DATOS DISPONIBLES 2023*):

INDICADOR	2023
Electricidad: Emisiones de (t) CO2 e/uds producidas	0,007
Propano: Emisiones de (t) CO2 e/uds producidas	0,003

SALICRU no dispone de focos de emisión de su proceso productivo, por lo que no realiza las mediciones atmosféricas.

Ruido.

Respecto de la evaluación del ruido ambiental, en el 2008 se realiza una auditoría acústica en las instalaciones de SALICRU, cuyas conclusiones fueron que las emisiones sonoras registradas no superaban los límites sonoros permitidos. La auditoría acústica se realizó siguiendo lo indicado en la normativa de aplicación siguiente:

- Ley 16/2002 de protección contra la contaminación acústica.
- Ley 3/1998 de 27 de febrero de la Intervención Integral de Administración Ambiental.
- Decreto 136/1999 de 18 de mayo por el cual se aprueba el Reglamento general de desarrollo.
- Decreto 143/2003 de 10 de junio de modificación del decreto 136/1999.

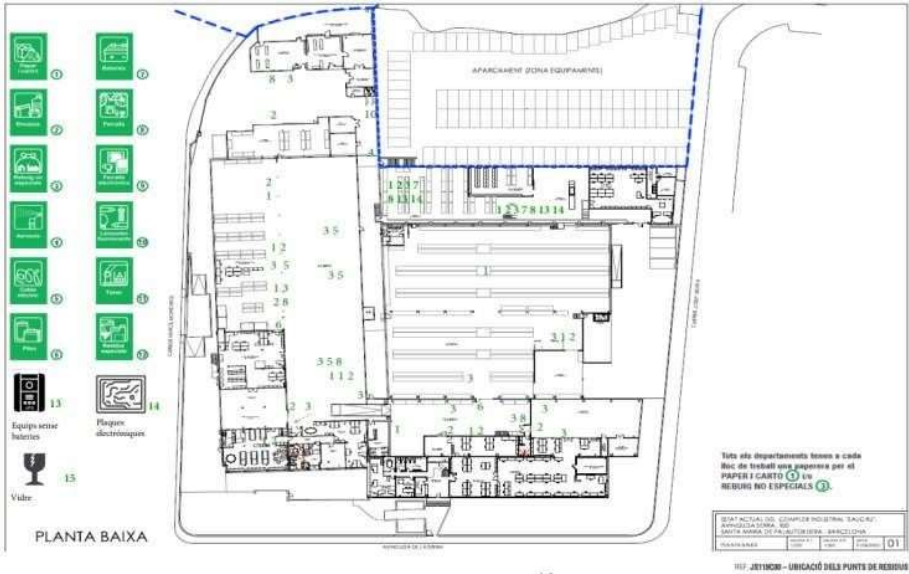
La exposición al ruido por las personas trabajadoras de nuestro centro de producción en la Sede Central, también se gestiona en SALICRU conforme a lo dispuesto en Real Decreto R.D. 286/2006, de 10 de marzo, sobre la protección de la salud y la seguridad de los trabajadores contra los riesgos relacionados con la exposición al ruido.

❖ **ECONOMÍA CIRCULAR Y PREVENCIÓN Y GESTIÓN DE RESIDUOS.**

Medidas de prevención, reciclaje, reutilización, otras formas de recuperación y eliminación de desechos; acciones para combatir el desperdicio de alimentos.

El sistema de gestión ambiental de SALICRU incluye procedimientos para la gestión de los residuos generados en la planta productiva. Estos procedimientos cumplen con la normativa aplicable. Entre los objetivos de SALICRU siempre ha primado la reducción de la generación de residuos y la recuperación de los mismos.

Nuestro SIG tiene implementado un sistema para el depósito temporal de todo tipo de residuos generados en la planta baja y en la primera planta de nuestras instalaciones de la Sede Central, para permitir que todas las personas trabajadoras puedan contribuir a una mejor segregación en origen de los mismos. A continuación, se aportan los planos de ubicación de contenedores específicos:





Los residuos generados en producción y mantenimiento de la Sede Central de SALICRU son, entre otros, residuos de envases contaminados y aerosoles, pilas, residuos de estaño, cables eléctricos, residuos de papel y cartón y plástico no contaminados, residuos de pintura y barniz, absorbentes y trapos contaminados y residuos orgánicos de jardinería. Los residuos generados en oficinas de sede central y delegaciones son los menos relevantes de nuestras actividades, ya que se asocian a la actividad de oficinas únicamente.

Los residuos de SALICRU que han resultado un aspecto ambiental significativo son: pilas, residuos de madera y de plástico no contaminados.

A continuación, se aporta información respecto de las cantidades de residuos peligrosos y residuos no peligrosos generados en el período 2020 a 2023:

INDICADOR	2020	2021	2022	2023	2024
Residuos peligrosos (kg)	448.334 kg	414.549 kg	316.138 kg	377.297 kg	368.057 kg
Residuos no peligrosos (kg)	238.119 kg	310.909 kg	272.524 kg	282.543 kg	264.803 kg

La gestión de los residuos de SALICRU se realiza a través de gestores autorizados para ello:

Código LER RAEE	CENTRO PRODUCTOR	IR
160601	Baterías Pb (plomo)	100%
160602	Baterías NiCd	98%
160213-41*	SAIS – Equipos electrónicos con baterías	100%
160214-42	Equipos electrónicos sin baterías	88,18%
160216	Placas mix	20%
170411	Cable eléctrico	45%
200135-51*	SAIS - Equipos pequeños (domésticos) con baterías	99%

Desde el Departamento de RRHH y SIG se realizan formaciones de concienciación y sensibilización para el personal para asegurar la correcta segregación de los residuos peligrosos y no peligrosos en la planta productiva.

Seguimos desarrollando y promoviendo **medidas de prevención, reducción y reciclaje de residuos** para minimizar el impacto en el entorno e incorporar en el Ciclo de Vida de Producto las mejores prácticas medioambientales. Entre ellas destacan:

- ESTUDIO PARA SUSTITUIR LAS MOLDURAS DE POLIESTIRENO EXPANDIDO POR CARTON CONFORMADO.
- PROYECTO DE CERTIFICACIÓN DEL PORCENTAJE DE MATERIAL RECICLADO EN NUESTRO EMBALAJE Y ESTUDIO PARA EL INCREMENTO DE DICHO PORCENTAJE.
- ELIMINACIÓN DEL CARTÓN 100 IMPRESO, PASANDO A KRAFT + SERIGRAFIA EN TODAS LAS GAMAS (EN ESTUDI?)

Dentro de la mejora continua y la innovación en nuestras actividades, SALICRU está en proceso y gestión para la obtención, entre otras, de:

- PASAPORTE ECOLÓGICO DE PRODUCTO (PEP) PARA PRODUCTOS STANDARD.

Vertidos al agua.

Los vertidos no es un aspecto ambiental relevante de nuestras actividades en Sede Central y Delegaciones.

SALICRU vierte sus aguas residuales (vertido sanitario) a red de saneamiento de la población de Santa Maria de Palautordera. El control de los parámetros del vertido nos permite asegurar que el vertido final cumple con las exigencias de nuestra actual autorización de vertido.

CARACTERS FISICO-QUIMICS				
PARÀMETRE	RESULTAT	UNITAT	ESPECIFICACIÓ	MÈTODE
* Matèries en suspensió	< 2	mg/L		UNE-EN 872
* Demanda Química d'Oxigen (decantada)	<30	mgO2/L		UNE-EN 77004:2002
* Sals solubles	239,00	µS/cm		PNT-617 Mètode intern basat en UNE EN 27888
* Matèries inhibidores	<2.2	equitox/m3	-	UNE-EN-ISO 11348-2
* Nitrogen orgànic i amoniacal (Kjeldani)	22,00	mg N/L		UNE-EN 25663 E
* Fòsfor total	1,00	mg P/L		UNE-EN 1189
pH a 18,7 °C	7,35	unitats de pH		STM 4500-H+ B

Acciones para combatir el desperdicio de alimentos:

El servicio de catering ha introducido este año la opción de medio menú, potenciando así la máxima adaptabilidad al deseo nutritivo de cada persona y reduciendo en consecuencia el desperdicio de comida.

❖ **USO SOSTENIBLE DE LOS RECURSOS.**

El consumo de agua y el suministro de agua de acuerdo con las limitaciones locales; consumo de materias primas y las medidas adoptadas para mejorar la eficiencia de su uso; consumo, directo e indirecto, de energía, medidas tomadas para mejorar la eficiencia energética y el uso de energías renovables.

A continuación, se aportan los indicadores ambientales referentes a los consumos de la organización en sus instalaciones, para el periodo 2020-2022:

Consumo de energía.

En nuestro proceso de fabricación, la energía eléctrica y propano son necesarios para el funcionamiento de la maquinaria. A continuación, se aportan indicadores energéticos:

INDICADOR	2020	2021	2022	2023	2024
Consumo energía eléctrica (kWh)	634.938	749.842	769.891	795.667	835.092
Consumo propano (kWh)	237.653	174.215	248.756	165.419	196.078
Consumo total de energía (kWh)	872.591	924.057	1.018.647	961.086	1.033.194

Respecto del uso de **energías renovables**, el 100% de la energía eléctrica consumida es de origen renovable certificado (energía verde). En nuestras instalaciones no disponemos de placas solares, pero sí que hay una estrategia de implementación a medio plazo, condicionada a su rentabilidad.

Consumo de materiales y componentes.

Debido a la criticidad del producto que fabricamos los componentes que se utilizan para la fabricación son nuevos, los cuales pasan unos rigurosos controles de calidad y validación. Consideramos que un componente reutilizado ha estado sometido a un desgaste térmico y un uso, motivo por el cual, descartamos el uso de este tipo de componentes. El 99% de los equipos que se fabrican son recuperables.

El total de los componentes que SALICRU ha comprado durante el 2024 es de 5.048.018,45 unidades.

Consumo de agua:

El consumo de agua para todas las actividades desarrolladas por SALICRU provienen de la red municipal de abastecimiento, no disponiendo de pozos propios de captación de agua.

Conscientes de que no es un recurso inagotable, desde SALICRU hemos realizado actividades de minimización de consumo de agua tales como cambio de grifería con sensores, regadío de la zona ajardinada se minimiza en invierno y en verano se programa el regadío mediante el uso de aspersores, así como la concienciación del personal de planta.

Adjuntamos información sobre indicadores del consumo de agua y su evolución en la tabla siguiente:

INDICADOR	2020	2021	2022	2023	2024
Consumo de agua (m ³)	3463	4064	5244	2385	2048

❖ **CAMBIO CLIMÁTICO.**

Los elementos importantes de las emisiones de gases de efecto invernadero generados como resultado de las actividades de la empresa, incluido el uso de los bienes y servicios que produce; las medidas adoptadas para adaptarse a las consecuencias del cambio climático; las metas de reducción establecidas voluntariamente a medio y largo plazo para reducir las emisiones de gases de efecto invernadero y los medios implementados para tal fin.

Transición justa hacia una economía descarbonizada.

A continuación, se anuncia el conjunto de medidas adoptadas en el marco de la transición justa hacia una economía descarbonizada y enmarcadas dentro de los objetivos y estrategias de SALICRU.

SALICRU con el objetivo de reducir las emisiones de CO₂ que afectan al cambio climático, está desarrollando en el periodo 2020-2025 una serie de proyectos para reducción del consumo energético y las emisiones de efecto invernadero, lideradas por la Alta Dirección, y que se muestran a continuación:

- USO DE CARGAS ELECTRÓNICAS A I+D Y PRODUCCIÓN .
- SANEAMIENTO INSTALACIÓN ELÉCTRICA (CUADROS Y CABLEADO) – Completado al 100%.
- COCHES HÍBRIDOS ENCHUFABLES .

Además, con este mismo objetivo de reducción de las emisiones de CO₂ que afectan al cambio climático, hemos adquirido el compromiso del uso de energía 100% libre de carbono en 2030 y la producción de productos neutros en carbono para el año 2035.

SALICRU realiza **auditorías energéticas** cada 4 años, de acuerdo al RD56/2016, habiéndose realizado la última auditoría el 2019.

Como parte del objetivo de reducción de consumo, presentamos las principales conclusiones de las auditorías energéticas realizadas:

- Si bien Salicru ha acontecido Gran Empresa durante el periodo 2018-2019 y por tanto no estaba obligada a desarrollar la presente auditora energética, hay que destacar el gran esfuerzo realizado por la organización en el desarrollo de medidas que mejoren la eficiencia energética, reduzcan las emisiones de gases de efecto invernadero tanto de la propia empresa como de los productos que posteriormente serán comercializados.
- Desde 2015 Salicru dispone de un servicio de gestión energética externalizado que ha colaborado en el logro de los objetivos medioambientales establecidos por la organización mediante la profesionalización externa de la gestión energética y la busca continuada de oportunidades de mejora.
- Salicru considera necesaria la eficiencia energética, clave para reducir el consumo de energía manteniendo los mismos servicios energéticos, sin reducir el confort y la calidad de vida.
- El Sistema de Calidad, Medio Ambiente y Seguridad y Salud en el Trabajo de Salicru está estructurado y adaptado para asegurar que los productos fabricados y los servicios que se ofrecen cumplen con los requisitos legales y reglamentarios, cumpliendo las necesidades y expectativas del cliente y los requisitos medioambientales.
- La calidad, la prevención de la contaminación y el respeto al medio ambiente son un objetivo común de todo el personal de Salicru. Por eso, se promueve el reciclaje y se establecen las medidas necesarias para asegurar que la política de calidad y medio ambiente se difunde en todas las áreas de la empresa, se mantiene, se implanta, se revisa y se actualiza.
- Como siguiente paso de cara a la excelencia en la gestión energética se recomienda a Salicru la certificación.

Como ya hemos comentado en este informe, SALICRU está en proceso de verificación de los datos de emisión de gases de efecto invernadero (GEI) según la norma UNE-EN ISO14064 por SGS. SALICRU considera todas las emisiones y/o remociones de GEI en las instalaciones sobre las cuales tiene el control operacional. Los límites del inventario de GEI abarcan las ubicaciones de su planta principal y plana logística en Palautordera, las Delegaciones de Sevilla, San Sebastián, Bilbao, Alicante, Madrid, Valencia y Galicia.

❖ **PROTECCIÓN DE LA BIODIVERSIDAD.**

Medidas tomadas para preservar o restaurar la biodiversidad; impactos causados por las actividades u operaciones en áreas protegidas

Las actividades desarrolladas por SALICRU (matriz y filiales), en sus instalaciones productivas de la Sede Central, ni en sus Delegaciones en España no tienen un impacto directo en biodiversidad y/o áreas protegidas.

La fábrica de SALICRU ocupa una superficie de 8.848,16 m², 8.848,16 m² son superficie construida. La totalidad de la superficie está pavimentada, minimizando así el riesgo de contaminación al suelo ante posibles derrames de productos o sustancias.

Mediante la aplicación del principio de precaución la organización implementa mecanismos para evitar causar impactos ambientales por sus actividades. SALICRU dispone de protocolos para situaciones de emergencia, derivados del Sistema de Gestión Ambiental certificado por la norma ISO14001 que han sido difundidos y que conoce toda la organización. Además, están implementados también los planes de emergencia derivados del Plan de Prevención de Riesgos, enmarcados dentro de la gestión de la seguridad y salud en el trabajo.

Además, los objetivos de nuestro sistema de gestión ambiental, así como todos los procedimientos integrados, nos permiten medir y reducir los impactos ambientales generados en nuestra planta productiva, incluyendo aquellos impactos que se pueden generar en situaciones anómalas o de emergencia. Estas estrategias nos permiten reducir al mínimo el impacto sobre la biodiversidad.



CUESTIONES SOCIALES Y RELATIVAS AL PERSONAL

❖ EMPLEO.

Número total y distribución de empleados por sexo, edad, país y clasificación profesional.

Tabla		
DISTRIBUCIÓN PERSONAS EMPLEADAS	Nº	%
Hombres	274	82,28
Mujeres	58	17,72
Total	332	100

Tabla					
CATEGORÍA PROFESIONAL	Hombres	%	Mujeres	%	Total
Directivos y ejecutivos	18	5,4	3	0,9	21
Personal técnico	97	29,21	4	1,2	101
Personal auxiliar	82	24,70	40	12,05	122
Personal de producción	77	23,19	11	3,3	88
Total	274	82,53	58	17,72	332

Tabla					
EDAD (años)	Hombres	%	Mujeres	%	Total
>50	80	24,09	22	6,6	102
de 31 a 50	127	38,25	32	9,64	159
<30	67	20,18	4	1,20	71
Total	274	82,53	58	17,47	332

Los datos aportados en este apartado se refieren a la Sede Central y Delegaciones de SALICRU en **España** para el ejercicio 2024.

Número total y distribución de modalidades de contrato de trabajo, promedio anual de contratos indefinidos, de contratos temporales y de contratos a tiempo parcial por sexo, edad y clasificación profesional.

Tabla					
CONTRATOS	Hombres	%	Mujeres	%	Total
Indefinidos	261	78,61	44	13,25	305
Temporales	6	1,81	5	1,51	11
A tiempo parcial	7	2,11	9	2,71	16
Total	274	82,53	58	17,47	332

Tabla				
EDAD (años)	Indefinidos a tiempo complet	Temporales	A tiempo parcial indefinidos	Total
>50	85	11	6	91
de 31 a 50	151	0	8	159
<30	69	0	2	71
Total	305	11	16	332

Tabla				
CATEGORÍA PROFESIONAL	Indefinidos	Temporales	A tiempo parcial	Total
Directivos y ejecutivos	21	0	0	21
Personal técnico	97	0	4	101
Personal auxiliar	110	2	10	122
Personal de producción	77	9	2	88
Total	305	11	16	332

Los datos aportados en este apartado se refieren a la Sede Central y Delegaciones de SALICRU en **España** para el ejercicio 2024.

Número de despidos por sexo, edad y clasificación profesional.

Tabla	Hombres	%	Mujeres	%	Total
DESPIDOS	14	82,35	3	17,64	17

Tabla		
CATEGORÍA PROFESIONAL	DESPIDOS	
	Nº	%
Directivos y ejecutivos	0	0
Personal técnico	4	23,53
Personal auxiliar	12	70,59
Personal de producción	1	5,88
Total	17	100

Tabla		
EDAD (años)	DESPIDOS	
	Nº	%
>50	5	29,41
de 31 a 50	8	47,06
<30	4	23,53
Total	17	100

Los datos aportados en este apartado se refieren a la Sede Central y Delegaciones de SALICRU en **España** para el ejercicio 2024.

Brecha salarial:

	Ejercicio 2024	Ejercicio 2023	Ejercicio 2022	Ejercicio 2021
REMUNERACIONES MEDIAS (€)	+4.329,66€	+7.361,62€	+4.420,86€	+5.537,42€
Brecha efectiva	12,4%	-	-	-

Brecha salarial por categoría:

CATEGORÍA PROFESIONAL	s/medio Hombres	s/medio Mujeres	Brecha salarial	Brecha salarial (%)
Directivos y ejecutivos	68.538	64.841	+3.697	+5,4%
Personal técnico	33.406	37.457	-4.051	-12,1%
Personal auxiliar	36.415	30.060	+6.355	+17,5%
Personal de producción	27.290	20.556	+6.733	+24,7%

Los datos aportados de remuneraciones medias y su evolución aportados en este apartado, hacen referencia a la Sede Central y Delegaciones de SALICRU en España.

En el cálculo se incluyen remuneraciones de los directivos y ejecutivos incluidas en la retribución variable, porque es un % sobre el salario base, que es el mismo para todos los directivos y ejecutivos de la organización, en función de la consecución de los objetivos. No se incluyen aportaciones a sistemas de previsión de ahorro.

Implantación de políticas de desconexión laboral.

SALICRU ha implementado un *Protocolo de Desconexión Digital*, para garantizar el derecho de todo su personal a la desconexión digital en relación a la efectiva conciliación de la vida personal, familiar y laboral. El protocolo incluye, entre otros, que:

- Los trabajadores/as de SALICRU respetarán los tiempos de descanso diario, los fines de semana y las vacaciones de sus compañeros, subordinados y jefes.
- En caso de recibir una comunicación electrónica fuera de su horario laboral, salvo que el asunto, de acuerdo con la actividad y dinámica de la empresa, sea urgente, o se indique que es urgente o reciban por otro medio (llamada o mensaje) la indicación de que es urgente, no tendrá la obligación de abrirlo ni leerlo hasta el inicio o el reinicio de su jornada laboral.
- Se entiende por urgente cualquier situación en la que esperar al inicio o reinicio de la jornada laboral del trabajador/a para comunicarse u obtener una respuesta pueda comportar consecuencias negativas para la empresa sólo evitables con una acción, conocimiento o respuesta inmediatas. Se incluyen también situaciones en las que por cualquier causa el remitente no pueda recibir respuesta en un momento posterior.
- Se excluye de la aplicación de este protocolo a aquellos trabajadores que permanezcan a disposición de la empresa y perciban un complemento de “disponibilidad” u otro de naturaleza similar que implique la obligación de atender las comunicaciones de la empresa fuera de su horario laboral.
- No se podrá sancionar disciplinariamente a los trabajadores/ras por el ejercicio de su derecho a desconexión digital de acuerdo con este protocolo

El Derecho de las personas trabajadoras a la intimidad en relación con el entorno digital y la desconexión está regulado en el artículo 62 del Convenio y en relación con las distintas perspectivas de este derecho, las empresas y los trabajadores/as deberán tener en cuenta (entre otros):

- a) Derecho a la intimidad y uso de dispositivos digitales en el ámbito laboral.
- b) Derecho a la desconexión digital en el ámbito laboral.

El número de personas trabajadoras con discapacidad en SALICRU para los últimos ejercicios son:

Tabla	Ejercicio 2024	Ejercicio 2023	Ejercicio 2022
PERSONAS TRABAJADORAS CON DISCAPACIDAD	8	7	5

❖ ORGANIZACIÓN DEL TIEMPO DE TRABAJO.

Organización del tiempo de trabajo; medidas destinadas a facilitar el disfrute de la conciliación y fomentar el ejercicio corresponsable de estos por parte de ambos progenitores.

Para la organización del tiempo de trabajo, SALICRU ha optado por promulgar la flexibilización horaria y la adaptación de la jornada a las necesidades personales y familiares de las personas trabajadoras con vistas a facilitar la conciliación; fijándose también una jornada coincidente con los horarios escolares. A estos efectos, se facilita que la entrada del personal sea entre las 7 y las 9 horas y la salida entre las 16 y las 19 horas. En caso de tener que adoptar otras fórmulas y sistemas de organización de trabajo o mejoras en el sistema de flexibilidad, se pactan de forma individual y expresa entre la persona trabajadora y Dirección. El horario de las Delegaciones es de 07:00 a 15:00h.

SALICRU no cuenta con un régimen de trabajo a turnos ni con personal cedido por otra empresa.

Las funciones laborales de oficinas y de fábrica se desarrollan de forma presencial, habiéndose facilitado para el personal de oficinas la posibilidad de realizar teletrabajo cuando ello ha sido imprescindible, en especial durante la situación de crisis sanitaria ocasionada por el Covid-19.

Nuestra organización está comprometida con la conciliación de la vida laboral y personal de las personas trabajadoras, para hacerlas compatibles y fomentar el ejercicio corresponsable por parte de ambos progenitores. SALICRU facilita la conciliación familiar mediante la reducción de jornada y el horario de mañanas, posibilitando la reducción de la jornada y concentración del horario de trabajo en horario de mañanas. Estas medidas de conciliación familiar son solicitadas en su gran mayoría por mujeres.

SALICRU dispone de un folleto informativo donde se incluye, de forma sencilla y transparente, información sobre permisos de maternidad, paternidad y lactancia; reducciones de jornada y demás medidas que, en su caso, se pudieran aplicar para facilitar la conciliación y el ejercicio de estos derechos junto con los criterios y condiciones para tener en cuenta para su aplicación.

SALICRU manifiesta su compromiso por el cumplimiento de lo estipulado en el convenio de aplicación. En lo que se refiere a la organización del tiempo de trabajo, el artículo 61 del Convenio aplicable a las personas trabajadoras de SALICRU y que se detalla en el punto “Relaciones Sociales” de este apartado, trata sobre la adaptación de la jornada para la conciliación de la vida personal y laboral, e incluye que con la finalidad de facilitar la aplicación del art. 34.8 del Estatuto de los Trabajadores, en cuanto a las solicitudes de adaptación de la jornada, el procedimiento previsto deberá considerar que esta solicitud se concibe como un derecho de la persona trabajadora, que en caso de discrepancia entre las partes, se debe negociar y que dicho proceso debe ser efectivo y las partes, proponer alternativas razonables de conformidad.

El Convenio de aplicación incluye también regula los permisos (permisos especiales retribuidos, acumulación de horas para cuidado del lactante, permiso del progenitor distinto de la madre biológica) y excedencias, así como licencias y permiso para asuntos propios.

Algunas de las medidas de organización del tiempo de trabajo que SALICRU ha implementado son:

- Horario flexible de entrada y/o salida: Flexibilidad de 1 a 2 horas en la entrada y la salida.
- Jornada intensiva viernes: De 08:00h a 14:00h.
- Organización de la formación y/o las reuniones en horario laboral.
- Vacaciones flexibles, durante el periodo comprendido del 23 de junio al 12 de septiembre.
- Posibilidad de coger días libres en momentos puntuales: cumpleaños, acompañamiento al cole, asuntos propios, Nochebuena y Nochevieja.
- Permisos no retribuidos, como las excedencias.
- Ayudas al transporte para aquellas personas trabajadoras que no son de proximidad, mediante un complemento en la nómina de gastos de desplazamiento.
- Ayudas económicas a las personas trabajadoras: contribución a un plan de pensiones a partir de los 2 años de antigüedad.
- Ayudas económicas por matrimonio o pareja de hecho: Gratificación económica.

Las medidas de conciliación implementadas en SALICRU para los dos últimos ejercicios se presentan a continuación:

MEDIDAS DE CONCILIACIÓN EJERCICIO 2024	Nº Mujeres	% Mujeres respecto a total	% Mujeres	Nº Hombres	% Hombres respecto a total	% Hombres	Total
Paternidad /Maternidad	1	1,72	17,47	7	2,55	82,53	8
Riesgo de embarazo	-	-	-	-	-	-	-

MEDIDAS DE CONCILIACIÓN EJERCICIO 2023	Nº Mujeres	% Mujeres respecto a total	% Mujeres	Nº Hombres	% Hombres respecto a total	% Hombres	Total
Paternidad /Maternidad	-	-	-	6	100	81,31	6
Permiso de lactancia	-	-	-	-	-	-	-

Número de horas de absentismo.

Tabla	Ejercicio 2024			Ejercicio 2023		
	Hombres	Mujeres	Total	Hombres	Mujeres	Total
HORAS DE ABSENTISMO	17.871	2.813	20.683	13.620	4.337	17.957

❖ SALUD Y SEGURIDAD

Condiciones de salud y seguridad en el trabajo

Organización del Sistema de Gestión de Prevención.

SALICRU está altamente comprometido con el mantenimiento de un lugar de trabajo seguro, mediante el cumplimiento de leyes y regulaciones aplicables a nuestras actividades, garantizando la seguridad y salud de las personas trabajadoras en todos los aspectos relacionados con el trabajo, adoptando las medidas necesarias en materia de evaluación de riesgos, planificación de la actividad preventiva, información, consulta, participación y formación de las personas trabajadoras, actuación en casos de emergencia y de riesgo grave e inminente, vigilancia de la salud y organización de un servicio de prevención.

Nuestro Departamento de Prevención de Riesgos Laborales es el responsable de la gestión de la seguridad y salud en toda nuestra organización. Cuando se incorporan nuevas personas a la plantilla, desde el Departamento de PRL se les imparte formación inicial de acogida, en materia de seguridad y salud donde se presentan los principales puntos de HSE, riesgos asociados al puesto de trabajo, medidas de actuación en caso de emergencia, equipos de protección individual necesarios, etc.

La organización de SALICRU en materia de Prevención de Riesgos Laborales, cumple con lo dispuesto en la Ley 31/1995, y es la siguiente:

- IMS Manager
- Técnico Superior en PRL
- Concierto con un Servicio de Prevención Ajeno para las especialidades de Seguridad, Higiene, Ergonomía y Psicología y Medicina del Trabajo.
- Órgano paritario de representación: Grupo de Mejora Continua.

SALICRU dispone de una Responsable de Seguridad y Salud, designada por el representante legal y fundamentado en el perfil del puesto, para llevar a cabo las funciones y actividades preventivas de seguridad y salud en el centro de trabajo a que se refiere el Capítulo 5 de la norma reguladora. También se cuenta con un gestor externo para el apoyo en lo normativo en seguridad y salud GIRASAL.

Las actividades desarrolladas por SALICRU se consideran de bajo riesgo.

Sistema Integrado de Gestión.

SALICRU dispone de un Sistema de Gestión Integrado (SIG) para la gestión de la Seguridad y Salud Laboral, del Medio Ambiente y de la Calidad. Las normas de referencia bajo las que se rige nuestro SIG y las certificaciones de que consta son:

- ✓ Sistema de gestión de seguridad y salud en el trabajo certificado según la norma UNE-EN ISO 45001:2018, desde octubre 2022.
- ✓ Sistema de gestión medio ambiental certificado según la norma UNE-EN ISO 14001:2015, desde enero 2011.
- ✓ Sistema de gestión de calidad certificado según la norma UNE-EN ISO 9001:2015, desde enero 2011.
- ✓ El alcance del sistema de gestión es para la matriz de SALICRU ubicada en Palautordera (Barcelona).

Nuestro SIG se guía por los compromisos nuestra **Política de Calidad, Medio Ambiente y Seguridad y Salud Laboral**, aprobada el 10 de junio de 2022 por nuestro Director General, Antoni Garriga Arenas. La Política se ha incorporado en el apartado Buen Gobierno y Transparencia de este Informe y también está disponible [aquí](#) para nuestros grupos de interés.

La metodología implementada en SALICRU para la evaluación de riesgos laborales se define mediante una Instrucción que establece el criterio que identifica aquellos riesgos cuya valoración es considerada significativa.

En base a la Evaluación de Riesgos y los requisitos legales aplicables a nuestras actividades, en SALICRU:

- Se ha implementado el Plan de Prevención en materia de seguridad y salud laboral, que aplica a la matriz de SALICRU y todas sus delegaciones en España.
- La Planificación de Actividades Preventivas implementada en SALICRU se mantiene actualizada por el Departamento de PRL, que es quien realiza el seguimiento de la implantación efectiva de las actividades y tareas previstas en la planificación.
- Como mínimo, todos los riesgos considerados significativos han sido incorporados a la Evaluación de Riesgos que establece aquellas actividades de SALICRU para asegurar la minimización o eliminación de riesgos, hasta un nivel aceptable y sostenible en el tiempo.
- El SIG de SALICRU establece la sistemática para la detección y registro de no conformidades y de riesgos para la seguridad y salud laboral, detallando los pasos a seguir para determinar las causas y las acciones correctivas adecuadas para evitar su repetición, o los pasos a seguir para implementar medidas preventivas para eliminar o minimizar los riesgos identificados, antes de que se materialicen.

Nuestro Departamento de Prevención de Riesgos Laborales realiza inspecciones de seguridad mensualmente, registrando los riesgos detectados y las medidas correctoras, así como su seguimiento y evaluación de la eficacia. Los principales riesgos asociados a nuestras actividades son el riesgo eléctrico y el riesgo ergonómico (MMC).

El personal de producción utiliza los siguientes equipos de protección individual para el desarrollo de sus actividades: calzado de seguridad resistencia dieléctrica, gafas/pantalla de seguridad contra impacto, guantes de protección contra riesgos mecánicos, guantes dieléctricos, protector auditivo. Los equipos de protección individual que utiliza el personal de almacén son: calzado de seguridad, chaleco alta visibilidad, guantes de protección contra riesgos mecánicos y protector auditivo.

Nuestro SIG incluye objetivos para la gestión de la seguridad y salud en el trabajo como, por ejemplo:

- Incrementar la seguridad de las personas trabajadoras.
- Incrementar la seguridad de los usuarios que compran nuestros equipos.
- Incrementar beneficios sociales (Clima Laboral, empleados/as felices, vida saludable, etc.).
- Reducir el número de situaciones de riesgo detectadas en el centro de trabajo.
- Lograr el máximo cumplimiento de la Planificación de la Actividad Preventiva (PAP).
- Mejorar la efectividad de las acciones correctoras de los Comunicados de Riesgos.

Accidentes de trabajo, en particular su frecuencia y gravedad, así como las enfermedades profesionales; desagregado por sexo.

Tabla	Ejercicio 2024					Ejercicio 2023				
	H	M	Total	Índice de frecuencia	Índice de gravedad	H	M	Total	Índice de frecuencia	Índice de gravedad
ACCIDENTES DE TRABAJO	6	2	8	14,33	0,14%	4	0	4	7,59	0,07%

❖ RELACIONES SOCIALES.

Organización del diálogo social, incluidos procedimientos para informar y consultar al personal y negociar con ellos.

SALICRU no se ha constituido comité de empresa. En la actualidad se dispone de un Grupo de Mejora Continua, formado por personas trabajadoras que se han incorporado al grupo de trabajo de forma voluntaria, y está formado por 3 mujeres y 6 hombres. Las funciones del Grupo de Mejora Continua son las mismas que las del comité de empresa. Este Grupo de Mejora Continua se constituyó en 2007, renovándose en función de las necesidades de sus miembros.

Las personas que componen el Grupo de Mejora Continua pueden ser consultadas en todas aquellas decisiones relativas a tecnología, organización del trabajo y utilización de materias primas y componentes que tengan repercusión sobre la salud física y/o mental de la persona trabajadora.

La periodicidad de las reuniones del Grupo de Mejora Continua es trimestral y siempre que lo solicite alguna de las representaciones en el mismo, habiendo adoptado sus propias normas de funcionamiento.

Las competencias y facultades del Grupo de Mejora Continua, son las previstas en el art. 39 de la norma reguladora para el Comité de Seguridad y Salud:

- a) Participar en la elaboración, puesta en práctica y evaluación de los planes y programas de prevención de riesgos de la empresa. A tal efecto, en su seno se debatirán, antes de su puesta en práctica y en lo referente a su incidencia en la prevención de riesgos, la elección de la modalidad organizativa de la empresa y, en su caso, la gestión realizada por las entidades especializadas con las que la empresa hubiera concertado la realización de actividades preventivas; los proyectos en materia de planificación, organización del trabajo e introducción de nuevas tecnologías, organización y desarrollo de las actividades de protección y prevención a que se refiere el artículo 16 de esta Ley y proyecto y organización de la formación en materia preventiva.
- b) Promover iniciativas sobre métodos y procedimientos para la efectiva prevención de los riesgos, proponiendo a la empresa la mejora de las condiciones o la corrección de las deficiencias existentes.

En el ejercicio de sus competencias, el Grupo de Mejora Continua estará facultado para:

- a) Conocer directamente la situación relativa a la prevención de riesgos en el centro de trabajo, realizando a tal efecto las visitas que estime oportunas.
- b) Conocer cuántos documentos e informes relativos a las condiciones de trabajo sean necesarios para el cumplimiento de sus funciones, así como los procedentes de la actividad del servicio de prevención, en su caso.
- c) Conocer y analizar los daños producidos en la salud o en la integridad física de los trabajadores, al objeto de valorar sus causas y proponer las medidas preventivas oportunas.
- d) Conocer e informar la memoria y programación anual de servicios de prevención.

Además, la Dirección de SALICRU informa trimestralmente al Grupo de Mejora Continua sobre las estadísticas de índice de absentismo y las causas, los accidentes de trabajo y enfermedades profesionales y sus consecuencias, los índices de siniestralidad, etc.

El balance de los convenios colectivos, particularmente en el campo de salud y la seguridad en el trabajo.

SALICRU tiene su sede central y centro productivo en Santa María de Palautordera (Barcelona) donde concentra el 83% de la plantilla, estando ubicado el resto en sus 12 delegaciones comerciales.

Las personas trabajadoras de la organización están cubiertas por el convenio colectivo siguiente:

- *XIX Convenio Colectivo para la Industria Siderometalúrgica de la provincia de Barcelona para los años 2022-2024, con entrada en vigor el día 1 de enero del año 2022 y su duración, que será de tres años para todas las empresas de su ámbito, finalizará el 31 de diciembre del año 2024.*

El porcentaje del personal que trabaja en SALICRU cubierto por convenio colectivo es del 100%.

La organización del trabajo, con arreglo a lo previsto en dicho Convenio, corresponde a la Dirección de empresa, quien la llevará a cabo a través del ejercicio regular de sus facultades de organización económica y técnica, dirección y control del trabajo y de las órdenes necesarias para la realización de las actividades laborales correspondientes. La organización del trabajo tiene por objeto alcanzar en la empresa un nivel adecuado de productividad basado en la óptima utilización de los recursos humanos y materiales. Para este objetivo es necesaria la mutua colaboración de las partes integrantes de la empresa: dirección, trabajadores y trabajadoras.

El capítulo VII del Convenio, incluye en su artículo 71 que, con objeto de contribuir a la consolidación y mejora de la prevención de riesgos laborales a través del Diálogo social en el seno del convenio, ambas partes, consideran necesario crear el marco adecuado que permita, a los Empresarios/as y los Trabajadores/as a través de sus representantes, ayudar a prevenir y reducir la siniestralidad laboral, desarrollando propuestas que faciliten crear una CULTURA PREVENTIVA, en cada empresa. Asimismo, entendemos que la cultura preventiva debe alcanzar en la medida de lo posible a la correcta gestión del medio ambiente. También en su artículo 72, se regula la ropa de trabajo y calzado en casos especiales.

La gestión de todos los temas referentes a la prevención de riesgos laborales y seguridad y salud en el trabajo se gestionan a través del Grupo de Mejora Continua, y aunque no se ha constituido un Comité de Seguridad y Salud, el Grupo de Mejora Continua desempeña sus funciones.

En SALICRU se ha constituido también una Comisión de Igualdad, que está integrada en la gestión de la prevención de la salud laboral y es la responsable de garantizar un entorno favorable para la denuncia de las situaciones de acoso, con el apoyo del Grupo de Mejora Continua y con los mecanismos implementados por SALICRU, como son el *Plan de Igualdad* y el *Protocolo de Actuación Frente al Acoso*.

❖ FORMACIÓN.

Políticas implementadas en el campo de la formación; la cantidad total de horas de formación por categorías profesionales.

SALICRU tiene implementada una política de formación y de desarrollo profesional enmarcada dentro de su Sistema Integrado de Gestión. De forma anual, a través del Departamento de Recursos Humanos y del Sistema Integrado de Gestión se recopilan todas las necesidades formativas y de desarrollo profesional de la plantilla de SALICRU. Además, todas las personas trabajadoras de SALICRU pueden solicitar acceso a aquellas formaciones complementarias a su puesto de trabajo y desarrollo profesional.

Con todas estas necesidades formativas identificadas, se elabora el Plan de Formación y de desarrollo para el año siguiente, considerándose también las necesidades que puedan surgir según las evaluaciones de desempeño del personal, los nuevos proyectos, cambios legislativos y demás acontecimientos que deban ser considerados por el Departamento de Recursos Humanos.

Toda la información referente al plan de formación de las personas trabajadoras de SALICRU es gestionada por RRHH a través del SIG y se encuentra accesible en nuestro programa informático.

La oferta formativa de SALICRU consta de varios tipos de formación, realizándose dentro del horario laboral:

- Cursos obligatorios, ya sean impuestos por normativa o por la exigencia de los clientes donde se realizan las instalaciones.
- Cursos recurrentes de idiomas y ofimática, que realiza el personal que lo requiere en función de su puesto de trabajo.
- Propuestas de los departamentos por requerimientos específicos internos.
- Propuestas de la propia empresa.
- Requeridos por cambio de puesto de trabajo.

Durante el último ejercicio 2024 se ha impartido formación para todas las Delegaciones de SALICRU, destinada a personal técnico y personal comercial en las siguientes materias:

- ELECTRICITAT, MUNTATGE i MANTENIMENT de A.T i B.T
- PRL NIVELL BÀSIC CONSTRUCCIÓ 60H
- CODI CONDUCTA ON-LINE
- ANGLES BEGINNER
- PRL GENERALS I ESPECIFICS LLOC DE TREBALL – PRESENCIAL
- PRL NIVELL BASIC 60h
- PRODUCTE SALICRU
- COVID-19 ONLINE
- RECICLATGE 4h ELECTRICITAT AT/BT
- RISC ELECTRIC R.D. 614/2001

La formación impartida para la Sede Central, destinada a personal técnico y personal comercial, en 2024 ha sido, entre otras, en las siguientes materias:

- ELECTRICITAT, MUNTATGE i MANTENIMENT de A.T i B.T
- PLA D'EMERGENCIA-INCENDIS
- PRL ESPECIFICS I GENERALS LLOC DE TREBALL
- INSTAL·LACIONS D'ENERGIA SOLAR FOTOVOLTAICA D'AUTOCONSUM
- TRABAJOS EN ALTURA
- CFGS MECATRONICA INDUSTRIAL
- CERTIFICACIÓN EN FELICIDAD LABORAL CHO
- ANGLES B2 FIRST CERTIFICATE/ ANGLES C-1 ADVANCED (CAE)
- PRL NIVELL BASIC 60h
- ENGINYERIA INFORMÀTICA
- PRODUCTE SALICRU
- CODI CONDUCTA ON-LINE
- RECICLATGE 4h ELECTRICITAT AT/BT
- RISC ELECTRIC R.D. 614/2001
- ISO/IEC 17025:2017
- IMPLANTACIÓN Y AUDITORÍA SG ISO 45001

A continuación, se aportan las horas totales de formación, desagregadas por sexo, y correspondientes a la Matriz y a las Delegaciones de SALICRU:

Tabla	Ejercicio 2024			Ejercicio 2023			Ejercicio 2022		
	Hombres	Mujeres	Total	Hombres	Mujeres	Total	Hombres	Mujeres	Total
HORAS DE FORMACIÓN	1.975,16	658,39	2.633,55	3.327,45	749,5	4.076,95	5093	868,5	5961,5

CATEGORÍA PROFESIONAL	HORAS DE FORMACIÓN		
	Ejercicio 2024	Ejercicio 2023	Ejercicio 2022
Directivos y ejecutivos	594	526,4	507,5
Personal técnico	867,35	1.506,9	2.656
Personal auxiliar	735,20	1.369	1.927
Personal de producción	437	674,65	871
Total	2.633,55	4.076,95	5.961,5

❖ **ACCESIBILIDAD UNIVERSAL DE LAS PERSONAS CON DISCAPACIDAD.**

Integración y la accesibilidad universal de las personas con discapacidad.

SALICRU está en contacto con empresas para facilitar la incorporación de personas con riesgo de inclusión social. Y dispone entre las personas trabajadoras, de personas con diversidad funcional.

❖ **IGUALDAD.**

Medidas adoptadas para promover la igualdad de trato y de oportunidades entre mujeres y hombres; planes de igualdad, medidas adoptadas para promover el empleo.

La Dirección de SALICRU, a través de las diferentes políticas y herramientas implementadas en la Matriz y en sus Delegaciones, especialmente a través de su *Código de Conducta* y del *Plan de Igualdad*, manifiesta su compromiso con la igualdad de trato y de oportunidades dentro de toda la organización. Este compromiso se refleja en las prácticas y decisiones laborales de SALICRU sobre selección, contratación, formación, promoción, compensación y beneficios, que se basan únicamente en las cualificaciones y rendimiento laboral de las personas. Además, SALICRU cumple las leyes aplicables sobre derechos civiles, derechos humanos y trabajo de los lugares donde realiza sus operaciones comerciales, debiendo siempre salvaguardar los compromisos del *Código de Conducta*.

La Alta Dirección de SALICRU, en septiembre 2021 garantizó el compromiso de la Dirección con el Plan de Igualdad a través de la firma del presente documento por su CEO y Consejero Delegado, Eduard SALICRU Fito.

Así, durante el año 2021, se inició el proceso para la elaboración y aplicación de nuestro Plan de Igualdad, constituyéndose el 26/07/2022 la *Comisión de Igualdad*. Esta Comisión está formada por seis miembros de la organización.

La Comisión de Igualdad con la ayuda de los departamentos correspondientes, recabó la información necesaria para realizar los aspectos cualitativos y cuantitativos que permitieran determinar la situación de la empresa, las necesidades existentes, áreas de actuación y prioridades para poder dar cumplimiento al principio de igualdad y a la definición de una serie de medidas enfocadas a su consecución.

Por consiguiente, una de las principales herramientas implementadas por SALICRU para promover la igualdad de trato y de oportunidades entre mujeres y hombres, ha sido la aprobación del primer **Plan de Igualdad** de SALICRU, el 23 de agosto de 2022, en cumplimiento de la Ley Orgánica 3/2007, de 22 de marzo, para la igualdad efectiva de mujeres y hombres y del Real Decreto 901/2020, de 13 de octubre, por el que se regulan los planes de igualdad y su registro y se modifica el Real Decreto 713/2010, de 28 de mayo, sobre registro y depósito de convenios y acuerdos colectivos de trabajo. La Comisión negociadora del Plan de Igualdad estuvo representada por la empresa y la plantilla, siendo la suscriptora del mencionado Plan de Igualdad.

Garantía del compromiso de la dirección con el Plan de Igualdad

SALICRU, S.A. declara su compromiso en el establecimiento y desarrollo de políticas que integren la igualdad de trato y oportunidades entre mujeres y hombres, sin discriminar directa o indirectamente por razón de sexo, así como en el impulso y fomento de medidas para conseguir la igualdad real en el seno de nuestra organización, estableciendo la igualdad de oportunidades entre mujeres y hombres como un principio estratégico de nuestra Política Corporativa y de Recursos Humanos, de acuerdo con la definición de dicho principio que establece la Ley Orgánica 3/2007, de 22 de marzo, para la igualdad efectiva entre mujeres y hombres.

En todos y cada uno de los ámbitos en que se desarrolla la actividad de esta empresa, desde la selección a la promoción, pasando por la política salarial, la formación, las condiciones de trabajo y empleo, la salud laboral, la ordenación del tiempo de trabajo y la conciliación, asumimos el principio de igualdad de oportunidades entre mujeres y hombres, atendiendo de forma especial a la discriminación indirecta, entendiéndola por ésta "La situación en que una disposición, criterio o práctica aparentemente neutros, pone a una persona de un sexo en desventaja particular respecto de personas del otro sexo".

Respecto a la comunicación, tanto interna como externa, se informará de todas las decisiones que se adopten a este respecto y se proyectará una imagen de la empresa acorde con este principio de igualdad de oportunidades entre mujeres y hombres.

Los principios enunciados se llevarán a la práctica a través del fomento de medidas de igualdad y a través de la implantación de un Plan de igualdad que supongan mejoras respecto a la situación presente, arbitrándose los correspondientes sistemas de seguimiento, con la finalidad de avanzar en la consecución de la igualdad real entre mujeres y hombres en la empresa y por extensión, en el conjunto de la sociedad.

Para llevar a cabo este propósito se contará con la representación legal de trabajadoras y trabajadoras, no sólo en el proceso de negociación colectiva, tal y como establece la Ley Orgánica 3/2007 para la igualdad efectiva entre mujeres y hombres, sino en todo el proceso de desarrollo y evaluación de las mencionadas medidas de igualdad o Plan de igualdad.

El principal objetivo de la elaboración del Plan de Igualdad ha sido el poder implementar medidas dirigidas a evitar cualquier tipo de discriminación laboral entre mujeres y hombres. Además, la elaboración del Plan ha facilitado el conocimiento de la situación real de SALICRU en relación con la igualdad efectiva entre hombres y mujeres, a través del diagnóstico de situación en el que estudiaron los diferentes parámetros que impactan en la igualdad de trato y de oportunidades. El informe de diagnóstico incluye que no se detectó existencia de discriminaciones o desigualdades en las prácticas de gestión de recursos humanos ni en la política retributiva cuando se dirigen a mujeres o a hombres.

Algunas de las medidas aprobadas en el Plan de Igualdad en vigor de SALICRU son:

- Diseñar y/o redactar un protocolo interno de selección y contratación que prevea expresamente el cumplimiento del principio de igualdad, permita asegurar la valoración neutra de competencias, así como la redacción de anuncios y definición de puestos de trabajo con un lenguaje neutro e inclusivo. Definición y/o redacción de los criterios objetivos u objetivables para evitar incurrir en situaciones de discriminación.
- Incluir como criterio de selección, la preferencia del sexo infrarrepresentado a igualdad de méritos y capacidades. Concretar acciones positivas y medidas para fomentar la incorporación de mujeres en áreas menos representadas o puestos que tradicionalmente son ocupados por hombres.
- Llevar un control de las nuevas incorporaciones (fijar indicadores de presencia desagregadas por sexo).
- Creación de un protocolo, a los efectos de dejar documentada la política de formación, que contemple la igualdad como objetivo y contemple acciones concretas y/o mecanismos de comunicación para garantizar la asistencia de todo el personal, teniendo en cuenta las distintas modalidades, horario y lugar de impartición de los diferentes cursos.
- En la medida de lo posible, se recomienda potenciar la formación específica de mujeres en capacidades y habilidades para ocupar puestos que tradicionalmente han sido ocupados por hombres; en especial, en aquellos departamentos más masculinizados.
- Formación en igualdad entre mujeres y hombres dirigida, a dirección, mandos intermedios y personas responsables de la gestión de personal.

Protocolos contra el acoso sexual y por razón de sexo; política contra todo tipo de discriminación y, en su caso, de gestión de la diversidad:

SALICRU dispone de un protocolo de actuación para abordar este tipo de situaciones denominado “PROTOCOL D’ACTUACIÓ DAVANT UN POSSIBLE CAS D’ASSETJAMENT PSICOLÒGIC, SEXUAL I/O PER RAÓ DE SEXE” y un canal confidencial de denuncias (línea ética) con garantía de confidencialidad.

Actualmente, SALICRU está en proceso de implementación de medidas de sensibilización, prevención, detección y actuación o lucha contra el acoso sexual y/o por razón de sexo, estando previsto realizar actuaciones de información y formación sobre el contenido y procedimiento establecido en el Protocolo para toda la plantilla durante el año 2024.

El Protocolo de actuación frente a cualquier situación de acoso, incluye derechos y obligaciones de las personas trabajadoras, actuaciones ante una situación de acoso y las vías de respuesta interna de la empresa, entre otros puntos. Cualquier forma de acoso está estrictamente prohibida en la organización, incluyendo actos y comunicación verbal de contenido sexual hacia cualquier persona del mismo o del otro sexo, insinuaciones, comentarios, así como otra conducta física, verbal o visual.

La Política de SALICRU en materia de prevención del acoso por razón de sexo y sexual y contra todo tipo de discriminación se basa en los Códigos y Planes aprobados por la organización y enfocados a prevenir dichas conductas. El Plan de Igualdad de SALICRU, entre sus objetivos también incluye la prevención del acoso sexual y por razón de sexo en la organización y el Código de Conducta prohíbe cualquier tipo de discriminación, incluyen en su capítulo 3 de Respeto y No Discriminación, que “la diversidad siempre añade valor y debemos apreciarla”, quedando prohibido infligir a otra persona cualquier tipo de trato degradante o menoscabar su integridad moral. Todos estos principios en cuanto a prevención del acoso y la discriminación, también son aplicables a nuestra cadena de suministro. La discriminación por motivos de raza, color, religión, sexo, edad, origen nacional, etnia, discapacidad u orientación sexual de un individuo está prohibida en nuestra organización.

SALICRU tiene la obligación de mantener un entorno laboral en el que todas las personas puedan desempeñar su trabajo sin sufrir acoso ni ningún otro comportamiento inadecuado. Esto es aplicable en todas las instalaciones de la organización y en todos los lugares en los que el personal de la organización realice su trabajo y otros entornos, como reuniones sociales organizadas por SALICRU. Además, debemos mostrar el mismo respeto ante nuestros socios comerciales, clientes, proveedores, que ante nuestros/as compañeros/as, no estando permitido un comportamiento que se pueda considerar irrespetuoso, amenazante o degradante.

Nuestro *Código de Conducta*, recoge la obligación que tienen todas las personas empleadas de informar cuando tengan conocimiento, o sospecha fundada, de cualquier acto ilegal o de cualquier infracción al Código de Conducta cometida en la empresa. Para facilitar esta comunicación se ha creado una **Línea Ética**. La confidencialidad y el principio de no represalias está garantizado por la Alta Dirección de SALICRU. Las comunicaciones recibidas en la Línea Ética recibirán un acuse de recibo y serán remitidas y analizadas por el Responsable de Cumplimiento, resolviéndose con la mayor prontitud. En caso de denuncia de delitos penales públicos, en paralelo, la empresa pondrá en conocimiento de los hechos a las autoridades competentes.

Durante el periodo objeto del informe no se han recibido denuncias, a través de los canales habilitados, por razón de acoso o discriminación, que pudieran afectar a Sede Central y Delegaciones de SALICRU.

SALICES

RESPECTO DE LOS DERECHOS HUMANOS

SOBRE EL RESPETO DE LOS DERECHOS HUMANOS

En materia de respeto de los Derechos Humanos, SALICRU está altamente comprometida, principalmente en la prevención de los riesgos de vulneración de los mismos, dentro de su ámbito de influencia.

En enero 2020, SALICRU aprobó su *Código de Conducta* en el que muestra su compromiso con la legalidad, el comportamiento ético e íntegro, los Principios del Pacto Mundial y los Objetivos de Desarrollo Sostenible de las Naciones Unidas. Todos estos principios y normas de conducta deben respetarse y seguirse por parte de todas las personas que forman SALICRU.

SALICRU actúa con la debida diligencia para evitar la violación de los derechos humanos («*do no harm*») y está comprometida en abordar los impactos adversos sobre los derechos humanos que pudieran afectarle, de esta forma se alinea con el cumplimiento del Principio 1 del Pacto Mundial:

“Apoyar y respetar la protección de los Derechos Humanos”

Algunas de las acciones de SALICRU de apoyo y respeto a los DDHH son las condiciones de trabajo seguras y saludables en nuestra organización, la garantía de libertad de asociación, el ejercicio del derecho y la responsabilidad de manifestar su visión sobre los asuntos que influyen en sus operaciones, personas empleadas, clientes y comunidad de la que forman parte.

La contribución de SALICRU a los ODS, enmarcados dentro de la Agenda 2030, lo hace también en el respeto de los Derechos Humanos, ya que todos los derechos humanos son interdependientes, están interconectados y todos ellos son parte integrante de cada ODS.

No se han producido denuncias por casos de vulneración de derechos humanos desde el inicio de nuestras actividades, por lo que SALICRU no ha tenido la necesidad de implementar medidas para mitigar, gestionar y reparar posibles abusos cometidos.

Nuestro *Código de Conducta* incorpora un mecanismo para informar, por parte de las personas trabajadoras, de cualquier acto ilegal o de cualquier infracción al Código cometida en la empresa, a través de una línea ética gestionada por SALICRU y por una consultora externa.

SALICRU respeta la libertad de asociación y los derechos de todas las personas trabajadoras de participar en una asociación para representar sus intereses como empleados/as, de organizarse y negociar colectiva o individualmente. SALICRU respeta los sindicatos reconocidos y, además, respeta por igual el derecho de las personas trabajadoras de la organización a abstenerse a unirse a un sindicato.

Actualmente, SALICRU no dispone de Comité de Empresa, ni de delegados de personal ya que el personal de SALICRU no ha promovido elecciones sindicales, existiendo un buen ambiente de clima laboral; si surgiera esta necesidad SALICRU respetaría el derecho de libertad de asociación de las personas trabajadoras.

En el *Código de Conducta*, Capítulo 3. Respeto y no discriminación, se incluye entre nuestros principios el **trato no discriminatorio y la igualdad de oportunidades de empleo**. SALICRU valora y defiende la diversidad y cree en la igualdad de oportunidades para todas las personas. Se prohíbe cualquier discriminación motivada por el color de la piel, la raza, la religión, el género, la orientación sexual, la nacionalidad, la ascendencia, la edad, la discapacidad, la salud, el embarazo o cualquier otro factor prohibido por la legislación vigente. Esta prohibición es especialmente aplicable tanto en la contratación de nuevo personal como en la promoción de personal interno. Está expresamente prohibido condicionar la contratación o promoción de empleados/as a factores ajenos a sus méritos profesionales o a su capacidad y competencia para el puesto a desempeñar.

SALICRU cumple la legislación laboral en los mercados en los que opera, manteniendo además el compromiso respecto del *Trabajo infantil y trabajo forzado*. Dicho compromiso se materializa en que SALICRU apoya a la Convención de las Naciones Unidas sobre los Derechos del Niño al declarar que todos los niños tienen derecho a la educación y al esparcimiento. Por lo tanto, la organización no debe emplear a menores de 15 años como parte de su plantilla excepto como parte de formación laboral aprobada por el gobierno, programas de aprendizaje o similares, que sin lugar a dudas deben ser claramente beneficiosos para los participantes.

SALICRU apoya y respeta, en su esfera de influencia, los principios de los Derechos Humanos definidos por la Declaración Universal de los derechos Humanos de 1.948, la Organización Internacional del Trabajo (OIT) y el Pacto Mundial de las Naciones Unidas, que incluye la eliminación del trabajo forzoso u obligatorio.

Dentro de las operaciones comerciales que realiza SALICRU, para aquellas operaciones en las que pudiera existir riesgos de vulneración de DDHH, SALICRU dispone de una política de compra de minerales únicamente en aquellos países que no estén inmersos en ningún conflicto nacional ni internacional.



LUCHA CONTRA LA CORRUPCIÓN Y EL SOBORNO

LUCHA CONTRA LA CORRUPCIÓN Y EL SOBORNO

Nuestra organización está firmemente comprometida con la legalidad y el comportamiento ético e íntegro y, por ello, goza de una excelente reputación entre clientes, proveedores, socios comerciales, administraciones públicas y su entorno social. Consecuencia de ello, nuestro *Compromiso Ético* también exige a todas las personas trabajadoras y colaboradores de SALICRU que actúen conforme a los más altos valores éticos y de cumplimiento legislativa, priorizando una actuación correcta e íntegra, principios que se recogen en nuestro *Código de Conducta*.

“El respeto a las leyes y a la conservación de altos estándares éticos son esenciales para el éxito continuado a largo plazo de la empresa”

El Capítulo 7 del Código de Conducta referente al Ejercicio Íntegro de la Actividad Empresarial, en su apartado “Leyes de anticorrupción pública y privada” incluye la prohibición expresa por ley de ofrecer o aceptar a/de personal directivo, administradores, personas trabajadoras o colaboradores un beneficio o ventaja de cualquier naturaleza no justificados para favorecer a un tercero o a uno mismo frente a otros actuando en contra de sus obligaciones o criterio empresarial. Las colaboraciones con ONGs y donaciones de producto, aunque se trate de material obsoleto, deberán ser siempre aprobadas por la Dirección de la empresa.

El apartado “Leyes de prevención del blanqueo de capitales” menciona que la ley de aplicación regula las obligaciones, actuaciones y procedimientos para prevenir e impedir la utilización de la actividad económica, para el blanqueo de capitales procedentes de cualquier tipo de participación en la comisión de un delito.

Está terminantemente prohibido ofrecer o aceptar cualquier tipo de soborno, según se recoge en el Capítulo 6. Conflicto de intereses.



Nuestro *Código de Conducta* incluye la Política de Regalos, detallando en qué casos no están prohibidos y haciendo referencia principalmente a que deben ser obsequios legales, sencillos de valor limitado, nunca en metálico o transformables en metálico, no supongan conflicto de interés o interfiera en su criterio empresarial, entre otros. Está asimismo prohibido hacer regalos a un representante sindical.

Las actividades políticas y religiosas también se regulan en el *Código de Conducta*, incluidas donaciones a partidos políticos u otras organizaciones que realice un empleado o empleada a título individual; todas ellas deben practicarse fuera del horario de trabajo y sin utilizar instalaciones ni material de la empresa, debiendo abstenerse de realizar manifestaciones políticas o religiosas en actos públicos en que estén representando a la empresa.

La información relativa a la lucha contra la corrupción que la Dirección de SALICRU traslada a las personas trabajadoras se basa, fundamentalmente, en lo establecido dentro del Código de Conducta que se les hace llegar a cada trabajador/a de SALICRU para su información.

Durante el periodo objeto de este informe, SALICRU no ha recibido ninguna denuncia relacionada con la corrupción y el soborno, a través de ninguno de los canales habilitados, y que se incluyen en el *Código de Conducta*.

Compromiso Ético de la Cadena de Suministro.

El *Compromiso Ético* de SALICRU exige este compromiso con la legalidad, la integridad y la ética a su cadena de suministro, quienes deberán cumplir y respetar las leyes, compartir los principios éticos de SALICRU y adherirse a nuestro Código Ético de Proveedores. Nuestros proveedores y subcontratistas se comprometen a asegurar que los contenidos del Código Ético de Proveedores son implementados por sus proveedores y sub-proveedores hasta donde les sea posible llegar.

Aportaciones a fundaciones y entidades sin ánimo de lucro.

SALICRU durante el ejercicio 2024 ha realizado una aportación total de 45.605€ a las asociaciones a las que pertenece:

ENTIDAD	APORTACIÓN
DONACION ANUAL CRUZ ROJA ESPAÑOLA	300,00 €
FUN.PRIVADA CEQUIP APORT ORDINARIA	3.000,00 €
FUND CANARIA HIPONA PROY. ZAIDA	125,00 €
CANIS FAMILIARIS-AUTISME	150,00 €
DONACIO AECC MAIG 24	250,00 €
DONACIO ASSOC. VEINS BARRI DE LA SERRA	300,00 €
AJUNT STA M PALAUT PUBL FESTA MAJOR	125,00 €
TENIS FONTMARTINA PART.TORNEIG	200,00 €
DONACIO FUND. ESP. C GRANOLLERS	2.000,00 €
DONACIO DR. MANEL ESTELLER 2024	25.000,00 €
PATROCINI MARXA MONTSENY-CESC	500,00 €
DONACIO AFA ESCOLA MONTNEGRE LA BATLLORI	200,00 €
DONACIO EQUIP FUTBOL HOSTALRIC J SERRAS	300,00 €
DONACIO ARTSOUNDFEST LA BATLLORIA	150,00 €
ISVAT INIC	100,00 €
DONATIU FM PALAU OCT 24	200,00 €
PATROCINI FUTBOL CLUB SANT CELONI	350,00 €
AJUNT STA M ^a PALAUT FESTA MAJOR	125,00 €
DONACIO FUND PASQUAL MARAGALL	5.000,00 €
DONACIO FUND PROA- OPEN ARMS	5.000,00 €
DONACIO ASSOC MOD FERROVIARIA DES 24	200,00 €
OTROS	2.030,00 €



SOCIEDAD

SOCIEDAD

❖ **Compromisos de la empresa con el desarrollo sostenible.**

Desarrollo en los territorios donde se ubica nuestra Sede Central y Delegaciones

La forma en que nuestra organización se relaciona con el entorno cercano es muy amplia y varía en función de los grupos de interés involucrados.

Principalmente, SALICRU se interrelaciona con el entorno de las zonas donde se ubica su Sede Central o Matriz y sus Delegaciones creando impactos positivos sobre la sociedad; algunos ejemplos de los impactos generados son:

- ✓ Creación empleo directo. El empleo directo generado por la Sede Central y Delegaciones en el entorno donde se ubica es muy relevante, porque aproximadamente el 98% de las personas trabajadoras son de poblaciones del entorno de la Sede Central; y en las Delegaciones el % es similar.
- ✓ Creación de empleo indirecto. El empleo indirecto en la Matriz de SALICRU es significativo, ya que como mínimo ocupa de manera permanente a un número de personal similar al de la propia compañía, además de generar actividad económica de manera regular para decenas de empresas locales, y otras tantas de manera puntual.
- ✓ Colaboraciones con los Ayuntamientos donde se implanta.
- ✓ Colaboraciones con administraciones regionales y administración autonómica.

La relación de nuestra organización con las administraciones locales (ayuntamientos) es fluida y está basada en la mutua colaboración, estando siempre dispuestos a contribuir al desarrollo local y a la preservación del entorno, cumpliendo la legislación aplicable a nuestras actividades, en cada uno de los puntos de implantación de SALICRU.

SALICRU desarrolla sus actividades mediante la supervisión y control enmarcados dentro de su Sistema de Gestión Integral, que incorpora los procedimientos necesarios para evitar y/o minimizar los impactos ambientales asociados a sus actividades, disponiendo además de las certificaciones de calidad, medioambiente y seguridad y salud laboral, según las normas ISO de referencia, y que se mencionan en el apartado “Buen Gobierno y Transparencia” de este Informe.

Nuestra organización opera bajo la licencia ambiental obtenida por la Generalitat de Catalunya para las actividades desarrolladas en nuestra Matriz, ubicada en Palautordera (Barcelona) y las licencias correspondientes a las Delegaciones ubicadas en las distintas Comunidades Autónomas españolas.

SALICRU mantiene una política de transparencia en la información tanto a nivel global, a través de la página web corporativa, como a nivel local en las distintas comunidades donde opera.

En relación al compromiso de SALICRU con el empleo y el desarrollo local, aunque no existe una política formal nuestro Manual de Gestión de la Calidad, Medio Ambiente y Seguridad y Salud Laboral sí que hace referencia a este respecto. Las contrataciones a personas de entorno cercano es una de las medidas implantadas para reducir el impacto de la huella de carbono en relación con el transporte de los empleados al centro de trabajo. SALICRU prioriza la contratación del personal del mismo municipio o municipios colindantes (10 km alrededor del centro de trabajo).

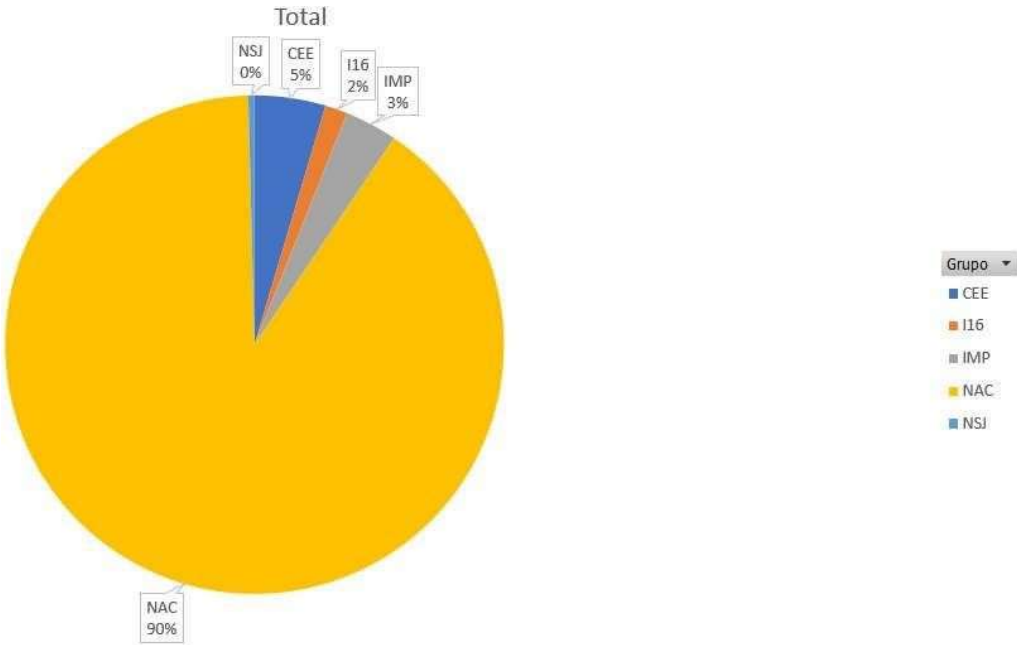
A continuación, incluimos información respecto de la procedencia de la plantilla de la organización en la actualidad; para Matriz y Delegaciones del año 2024:

Tabla PROCEDENCIA DE LA PLANTILLA			
Localidad	Provincia	CCAA	Otras CCAA
97 %	3 %	100 %	0 %

Es muy relevante para nuestra organización que el 97% de las personas trabajadoras de la Matriz y Delegaciones de SALICRU pertenecen a la misma localidad donde trabajan, por las repercusiones positivas en el disfrute del tiempo libre, la minimización riesgos y tiempo de trayectos al centro de trabajo y el impacto de la huella de carbono.

Para SALICRU también es importante considerar el criterio de ubicación de nuestra cadena de suministro, proveedores y subcontratistas, siendo la distancia un punto a favor en nuevas contrataciones, ya que se logra minimizar los impactos ambientales asociados al transporte (emisiones atmosféricas, consumo de combustible), una disminución de costes logísticos y una disminución de los tiempos de entrega o de prestación de servicios. En definitiva, mejorar la sostenibilidad del negocio y el fomento del desarrollo local mediante el apoyo de una cadena de suministro local. En Septiembre de 2024 se internalizó el proceso de transformación de chapa con la finalidad de reducir embalaje, reducir dsitancias de transporte y ganar flexibilidad y rapidez.

Dentro de la cadena de suministro de SALICRU, sobre la ubicación de nuestros principales proveedores, destaca que el 90% son proveedores nacionales:



Relaciones y compromisos con la Comunidad

Las relaciones mantenidas por SALICRU con las comunidades se basa en una relación de confianza mutua, y la interacción entre ambas partes se produce a través de diversos canales, como por ejemplo nuestra web corporativa, nuestras Redes Sociales, comunicaciones internas, ferias y eventos nacionales e internacionales.

SALICRU organiza de forma puntual actividades en familia, para potenciar nuestros vínculos, organizándose durante el año 2022 una Jornada de Puertas Abiertas en nuestras instalaciones de la sede central donde acudieron los trabajadores/as y sus familias para realizar una visita y conocer nuestro entorno de trabajo.

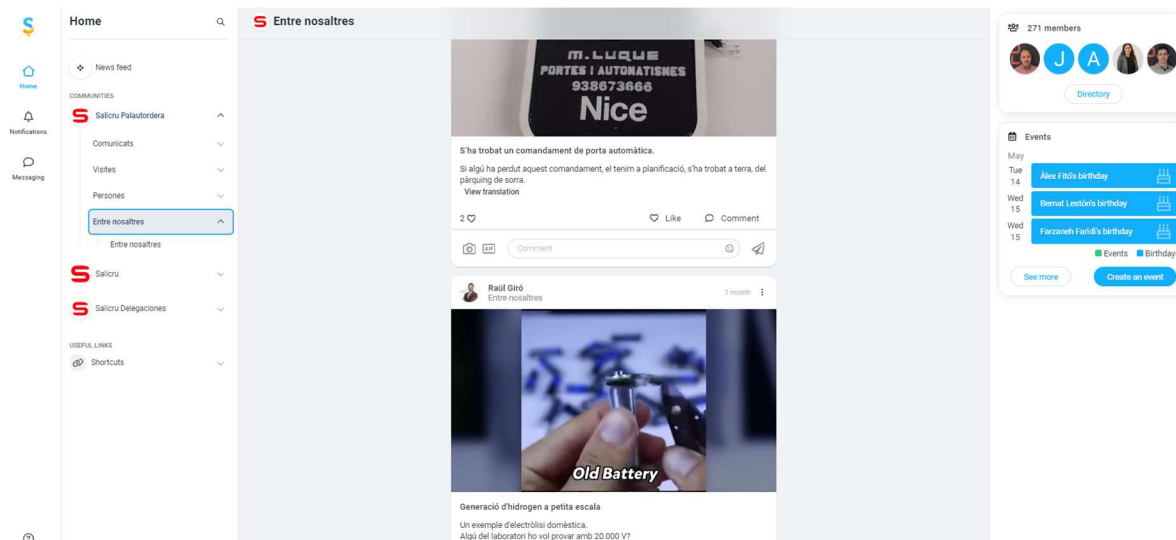


SALICRU dispone de un *Plan de Comunicació* para abordar los temas concernientes a la comunidad de nuestra Sede Central y Delegaciones y se enmarcan dentro de una política de transparencia y de comunicación global, y pueden referirse a temas de seguridad y salud, medioambiente, igualdad y valores éticos y corporativos; o también pueden hacer referencia a resultados y objetivos corporativos; puede tratarse de comunicaciones con las Administraciones Locales sobre normativas y procedimientos aplicables a nuestras actividades y/o a nuestras licencias; y también podemos realizar comunicaciones corporativas sobre nuestras certificaciones y compromisos con la sostenibilidad y otros asuntos relevantes.

A nivel de comunicación interna, SALICRU gestiona la información, de forma accesible, para todas las personas trabajadoras (aplicación interna, correo electrónico, canal de difusión de WhatsApp, tabloneros de anuncios), quedando dentro del *Plan de Comunicació* implementado en nuestro SIG.

A través de nuestras Redes Sociales como LinkedIn, publicamos ofertas de trabajo en nuestra Sede Central y Delegaciones para llegar a más potenciales trabajadoras y trabajadores.

Nuestra red social interna steeples, aporta un gran nivel de cohesión y cultiva un creciente sentido de pertenencia entre nuestros trabajadores.



SALICRU continua perteneciendo, en calidad de socio institucional, a la **asociación Valle del Hidrógeno de Cataluña**, cuyo objetivo fundacional es aglutinar todos los agentes que integran la cadena de valor del hidrógeno verde e impulsar el conocimiento, la producción y la implementación de esta alternativa energética.



Iniciativas como la del *Vall de l'Hidrogen de Catalunya* nacieron para dar respuesta a la estrategia de la Comisión Europea para reducir las emisiones contaminantes y lograr una Europa climáticamente neutra en 2050. En su labor divulgativa por impulsar una economía del hidrógeno verde, una de las líneas de actuación de la asociación es la promoción del uso de energías renovables bajas en emisiones.

Además de esta incorporación a esta iniciativa, SALICRU ya está colaborando con *partners* locales e internacionales del sector de los electrolizadores, pilas de combustible y el ecosistema que va a llevar el hidrógeno verde a conseguir ser el acelerador de la neutralidad climática, conjuntamente con la energía solar y eólica entre otras.

SALICRU también es miembro de **UNEF**, Unión Española Fotovoltaica.

Durante el año 2024, SALICRU realizó donaciones a diferentes entidades sin ánimo de lucro como Cruz Roja, AECC, Dr. Manel Esteller, *Fundació Oncolliga Girona*.

Cooperación

A nivel internacional, **SALICRU** coopera con los proyectos de la ONG [Ayuda en Acción](#) en diferentes países. Así, en México, conjuntamente con la [Asociación Mexicana de Ayuda a Niños con Cáncer \(AMANC\)](#), ha aportado recursos destinados a medicamentos oncológicos para sesiones de quimioterapia.



En Perú, **SALICRU** cofinancia la realización de un proyecto de electrificación rural que contribuye a la mejora de la calidad educativa de los niños y niñas de la **Institución Educativa Apan Bajo de Bambamarca**, que ya disponen en su centro lectivo de energía eléctrica a través de sistemas fotovoltaicos, lo que posibilita el uso de sistemas audiovisuales y de computación.

A nivel nacional, colabora también con proyectos sociales de **Cruz Roja Española**, de la que **SALICRU** es Empresa Solidaria, apoyando al Departamento de Intervención Social para mejorar la calidad de vida de las personas que han de hacer frente a una falta de oportunidades económicas, sociales, culturales y de salud.



Asimismo, **SALICRU** ha cedido gratuitamente diferentes equipos a varias entidades sin ánimo de lucro, como **Obinso** (Barcelona), una fundación que se dedica a la atención de los sectores sociales más desfavorecidos; **Margotu** (Bilbao), una asociación que trabaja en la inserción socio-laboral de colectivos con especiales dificultades, y la asociación **Manos de Ayuda Social** (Madrid) para el proyecto del Comedor Social Ventas que cubre la alimentación de personas sin recursos.

Y en su entorno más próximo, **SALICRU** apoya actividades culturales, sociales y deportivas tanto de Palautordera como del *Baix Montseny*, destacando especialmente el patrocinio de todas las categorías del **Club Handbol Palautordera** con el objetivo de promover el deporte local y fomentar todos los valores asociados. **SALICRU** colabora, asimismo, con la práctica deportiva de sus empleados/as en las modalidades de BTT, triatlón, ciclismo y running.



❖ **Subcontratación y proveedores.**

Nuestra organización aplica los procedimientos de diligencia debida en relación con nuestra cadena de suministro y subcontratación, disponiendo de mecanismos, dentro de nuestro SIG, para identificar y evaluar los riesgos asociados a proveedores y subcontratistas, y adoptar medidas para mitigar o eliminarlos. En el apartado “Modelo de Negocio y Contexto” de este informe se amplía la información sobre los riesgos y sus mecanismos de control.

Política de Compras

El proceso de compra constituye una de las funciones clave de la organización por su alto impacto económico, medioambiental y social. El propósito del proceso de compras es garantizar que todos los elementos del proceso de compra se ejecuten de acuerdo con los requisitos externos e internos a nivel global. Además, la comunicación con los proveedores de nuestra cadena de suministro es continua y fluida, teniendo acceso a toda la información aplicable a través del correo electrónico a petición del proveedor.

SALICRU selecciona a los proveedores de su cadena de suministro que puedan cumplir con los requisitos de calidad, medio ambiente, sostenibilidad, tecnológicos y de servicio que nuestra organización establece y que deben garantizarse durante todo el ciclo de vida del producto. Mediante el procedimiento aplicable de nuestro SIG, SALICRU clasifica, evalúa y selecciona a todos sus proveedores, clasificándolos en distintos tipos:

Proveedor Tipo 1 → proveedor que suministra productos actuando solo como vendedor (componentes electrónicos, interruptores, terminales, cables, etc.). Los aspectos que se evalúan son los vinculados al suministro, como el tiempo de entrega (OTD), la exactitud de referencias y cantidades.

Proveedor Tipo 2 → proveedor que suministra equipos, tratamientos, procesados, materia prima, montajes, productos exclusivos, elementos mecánicos, circuitos electrónicos, transformadores, etc. En base a unos requerimientos y acuerdos de suministro, documentados por SALICRU en los siguientes formatos, pero no limitada a ellos: planos, ficheros 3D, hojas de especificaciones, tablas de definición de producto OEM, guías de marcaje y contratos de suministro. Dentro del tipo 2, existen dos categorías que requieren un nivel de chequeo diverso previo a la homologación, como se definirá más adelante en dicho proceso: 2.a. PCBA y equipos acabados (OEM) y 2.b. El resto.

Proveedor tipo 3 → proveedores de servicios asociados a la logística de los dos tipos anteriores como compras generales, necesarias para el funcionamiento de los centros productivos y administrativos (energía, vehículos, mantenimiento, papelería, diseño, montaje, impresión, etc.).

SALICRU denomina PANEL DE PROVEEDORES al conglomerado de suministradores que actualmente tengan acuerdos comerciales con SALICRU (PROVEEDORES DEL PANEL) o aquellos en los que SALICRU tenga un interés potencial de colaboración (PROVEEDORES PROPUESTOS). La operabilidad a la que el proveedor tiene acceso se determina en función de su status.

Los procesos asociados a la gestión de este panel tienen como función prioritaria la excelencia del producto final de SALICRU, la mejora continua del conglomerado y la reducción de costes de no-calidad. Para la evaluación continua de los proveedores, SALICRU dispone de KPI de proveedor y de KPI globales.

Control de recepción

Nuestro procedimiento de control de recepción, revisado en abril de 2023, define los métodos utilizados por SALICRU para la recepción de materias primas y control de calidad del producto comercializado y se aplica para todas las materias primas, materiales y productos suministrados por proveedores externos. En función de la criticidad del producto comprado se realizará un tipo u otro de control en recepción.

El Departamento de Calidad (Ingeniería de la producción) de la organización, realiza el control en recepción en nuestras instalaciones, con el objetivo de asegurar la calidad de los productos suministrados por sus proveedores. La frecuencia de control de cada componente suministrado depende del riesgo determinado. En su documento de Control de Recepción de Productos, SALICRU ha establecido el tipo de verificación aplicable y el criterio de aceptación, según las clases de calidad de los materiales. Los productos más críticos a controlar en su recepción son las placas electrónicas (PCB'S) y las baterías.

Las incidencias y no conformidades derivadas del control en recepción son registradas y evaluadas periódicamente, dentro del Sistema de Gestión Integrado de SALICRU, por el Departamento de Sistemas.

Sistemas de supervisión y auditorías y resultados de las mismas

SALICRU, siguiendo los requisitos de sus procedimientos del SIG, realiza visitas de homologación de proveedores a través de un Cuestionario de Auditoría de Proveedores para aquellos proveedores Tipo 2, que determinarán la validez del proveedor, sus puntos fuertes y débiles, y su acceso o no al Panel de Proveedores de SALICRU. La frecuencia de auditoría será bienal para proveedores Tipo 2a y trienal para proveedores Tipo 2b.

Los aspectos evaluados por SALICRU a su cadena de suministro son, principalmente:

- ✓ Aspectos relacionados con la calidad de sus productos y servicios.
- ✓ Aspectos ambientales.
- ✓ Aspectos relacionados con la seguridad y salud laboral.

Además, hemos implementado el *Código Ético para Proveedores de SALICRU*, aprobado en enero 2020, para evaluar el compromiso con la legalidad y el comportamiento ético e íntegro a lo largo de toda su cadena de suministro, incluido el compromiso con la igualdad de género. Es imperativo que nuestros proveedores se adhieran a nuestros principios éticos y a los principios del Pacto Mundial y a los Objetivos de Desarrollo Sostenible de las Naciones Unidas, en los que se sustenta este Código Ético de Proveedores.

Durante el año 2024 se han realizado un total de 3 auditorías a proveedores con resultados favorables

Para las subcontrataciones que realiza SALICRU, el Departamento de RRHH y SIG gestiona los documentos aplicables a la Coordinación de Actividades Empresariales para cumplir con los requisitos aplicables a la misma. Además, SALICRU proporciona a los subcontratistas la información que corresponda en materia de prevención de riesgos laborales, protocolos en caso de emergencia y medidas de seguridad.

❖ Consumidores.

Medidas para la salud y la seguridad de los consumidores.

SALICRU está presente con sus productos y servicios en los mercados industrial, electrónico, informático, alumbrado público, telecomunicaciones, eficiencia energética y energías renovables. Nuestra actividad se centra en el desarrollo, fabricación y comercialización de productos que protegen los sistemas industriales, profesionales y domésticos de los problemas provocados por las perturbaciones en la red eléctrica.

Los consumidores de nuestros productos son diversos y varían en función de las soluciones que necesitan, por lo que SALICRU comercializa sus productos en los mercados siguientes:

- Hogares, oficinas y comercios.
- Pymes y grandes corporaciones.
- Administración pública.
- Industria.
- Grandes aplicaciones críticas de infraestructura y energía.
- Telecom.
- Eficiencia energética y renovables.

SALICRU implementa las medidas para la salud y seguridad de sus clientes, elaborando la documentación técnica de los productos que fabrica y comercializa, para asegurar el cumplimiento de los requisitos legales aplicables y de calidad de producto.

SALICRU dispone de un proceso de Análisis Modal de Fallos y Efectos donde se identifican posibles puntos de falla en un proceso, así como la evaluación de sus causas y efectos para determinar maneras de disminuir los riesgos de cada departamento. Este proceso se revisa de forma trimestral por el responsable del SIG juntamente con el responsable de cada departamento.

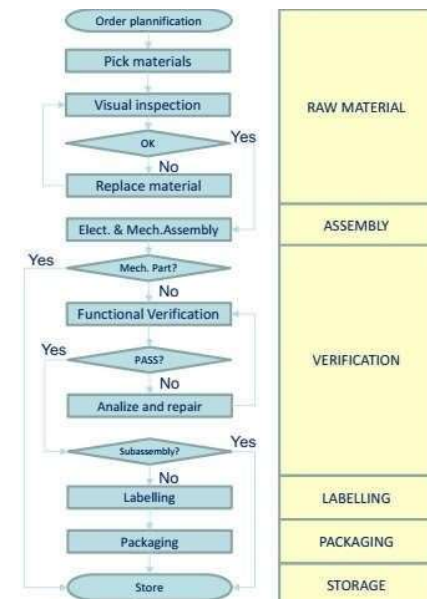
Los productos fabricados por SALICRU incorporan el marcado CE para su comercialización dentro de la Unión Europea, cumpliendo los requisitos legales del mismo, así como la documentación obligatoria (manual de uso, declaración del marcado, etc.). El Manual de Instrucciones de nuestros productos incluye recomendaciones para el uso y operaciones de manipulación que no deben ser realizadas por el usuario.

El control de calidad de producto fabricado se realiza de acuerdo con las instrucciones de los anexos correspondientes al procedimiento de aplicación, por el personal de Almacén, distinguiéndose las clases de control de calidad siguientes:

- (01) Calidad concertada: La verificación consiste en el control de la documentación acreditativa de la calidad del producto.
- (02) Calidad no concertada a controlar por muestreo: Son los materiales o productos que se comprobaran de acuerdo con los anexos del procedimiento de control de calidad.
- (03) Materiales y productos no críticos: Estos materiales o productos serán controlados a su recepción en lo que se refiere a lo indicado en el albarán del proveedor cantidades, referencias e inspección visual.

El procedimiento para la fabricación y verificación de nuestros productos sigue el diagrama de proceso siguiente:

- Se establece la documentación requerida para cada unidad a fabricar, que la acompañará durante todo el proceso de fabricación (lista de materiales, etiquetas internas y de la unidad, hoja de ruta, etc.).
- Se seleccionan los materiales, componentes eléctricos y mecánicos y se encajan las partes mecánicas por un lado y el resto de materiales por otro, transportándose hasta la línea de ensamblado.
- Se realiza el ensamblado mecánico y eléctrico y se verifica su funcionamiento hasta que es adecuado.
- Se realiza el subensamblaje de componentes y se procede al etiquetado, empaquetado y transporte del producto hasta el almacén correspondiente.



Sistemas de reclamación, quejas recibidas y resolución de las mismas.

Nuestro Sistema de Gestión Integrado incluye la sistemática para la gestión de reclamaciones y quejas de nuestros clientes y la resolución de las mismas, que es aplicable a Sede Central y Delegaciones de SALICRU.

Cualquier cliente o usuario de nuestros servicios puede presentar una reclamación a través de nuestra página web, vía telefónica, por correo electrónico o a través de nuestro personal comercial o distribuidores. Nuestro Departamento de Sistemas es el responsable de gestionar la reclamación recibida y de coordinar a los departamentos implicados en su resolución, según el tipo de reclamación recibida.

La distribución de reclamaciones de clientes, según su concepto, y su evolución queda distribuida de la siguiente manera:

RECLAMACIONES DE CLIENTES			
Concepto	Ejercicio 2022	Ejercicio 2023	Ejercicio 2024
Coordinación	33	22	60
Técnico	15	11	32
Servicio ofrecido	20	16	44
Seguridad y Salud	8	8	9

El Director Comercial, el Director del Servicio de Soporte Técnico y el Director de Marketing realizan el análisis de satisfacción del Cliente en base a registros de devoluciones, reparaciones, cuestionarios vía Web, posibles reclamaciones/observaciones e informaciones obtenidas de reuniones o mítines del Área Comercial y Técnica. Cualquiera de las informaciones obtenidas puede recomendar una ampliación de datos mediante Encuesta de Satisfacción del Cliente, ello se realizará de acuerdo con el procedimiento del SIG.

De las diferentes informaciones se desprenderán las posibles acciones de mejora capaces de mantener la fidelidad del Cliente.

❖ **Información fiscal.**

Los beneficios obtenidos país por país; los impuestos sobre beneficios pagados y las subvenciones públicas recibidas.

A continuación, se detallan los resultados de los últimos 3 ejercicios de la organización:

Tabla	2022	2023	2024
BENEFICIOS (€)	8.416.247,05	8.825.000,08	10.021.206,25

El impuesto de sociedades de la organización devengado en los 3 últimos ejercicios ha sido:

Tabla	2022	2023	2024
IMPUESTO DE SOCIEDADES (€)	1.829.654,56	2.136.752,24	2.264.232,83

Respecto de las subvenciones públicas recibidas, SALICRU ha recibido durante el año 2024 una ayuda de **7.200€** de la Agencia de Gestión de Ayudas Universitarias y de Investigación, así como un total de **215.458,55€** de cuotas no reembolsables de préstamos CDTI (Centro para el Desarrollo Tecnológico y la Innovación).

REFERENCIAS



REFERENCIAS

REQUISITOS LEY 11/2018	ESTÁNDARES DE REFERENCIA	APTDO. EINF
ASPECTOS GENERALES		
Breve descripción del modelo de negocio del grupo, incluyendo su entorno empresarial, su organización y estructura, los mercados en los que opera, sus objetivos y estrategias, y los principales factores y tendencias que pueden afectar a su futura evolución.	GRI 2 / 2-1 Detalles organizacionales GRI 2 / 2-2 Entidades incluidas en el Informe GRI 2 / 2-3 Periodo objeto del informe y frecuencia GRI 2 / 2-5 Verificación externa GRI 2 / 2-6 Actividades, cadena de valor y otras relaciones comerciales GRI 2 / 2-9 Estructura de gobernanza y composición GRI 2 / 2-10 Designación y selección del máximo órgano de gobierno GRI 2 / 2-11 Presidente del máximo órgano de gobierno	1
Descripción de las políticas que aplica el grupo, que incluyan los procedimientos de diligencia debida aplicados de identificación, evaluación, prevención y atenuación de riesgos e impactos significativos, y de verificación y control, así como las medidas que se han adoptado.	GRI 2 / 2-18 Evaluación del desempeño del máximo órgano de gobierno GRI 2 / 2-23 Compromisos y políticas GRI 203-2 Impactos económicos indirectos significativos	1 2
Los resultados de estas políticas, incluyendo indicadores clave de resultados no financieros pertinentes que permitan el seguimiento y evaluación de los progresos y que favorezcan la comparabilidad entre sociedades y sectores, de acuerdo con los marcos nacionales, europeos o internacionales de referencia utilizados para cada materia.	GRI 2 / 2-24 Incorporación de los compromisos y políticas Indicadores contemplados en el Estado de Información no Financiera en los capítulos Cuestiones ambientales, Cuestiones sociales y relativas al personal y Sociedad	1, 2, 3, 4, 5, 6
Principales riesgos relacionados con esas cuestiones vinculados a las actividades del grupo, entre ellas, cuando sea pertinente y proporcionado, sus relaciones comerciales, productos o servicios que puedan tener efectos negativos en esos ámbitos, y cómo el grupo gestiona dichos riesgos, explicando los procedimientos utilizados para detectarlos y evaluarlos de acuerdo con los marcos nacionales, europeos o internacionales de referencia para cada materia. Debe incluirse información sobre los impactos que se hayan detectado, ofreciendo un desglose de los mismos, en particular sobre los principales riesgos a corto, medio y largo plazo.	GRI 2 / 2-22 Declaración sobre la estrategia de desarrollo sostenible GRI 2 / 2-25 Procesos para remediar los impactos negativos GRI 3 / 3-1 Proceso de determinación de los temas materiales GRI 3 / 3-2 Lista de temas materiales GRI 3 / 3-3 Gestión de los temas materiales	1
Indicadores clave de resultados no financieros que sean pertinentes respecto a la actividad empresarial concreta, y que cumplen con los criterios de comparabilidad, materialidad, relevancia y fiabilidad.	Indicadores contemplados en el Estado de Información no Financiera en los capítulos Cuestiones ambientales, Cuestiones sociales y relativas al personal y Sociedad	1, 2, 3, 4, 5, 6

REQUISITOS LEY 11/2018	ESTÁNDARES DE REFERENCIA	APTDO. EINF
I. INFORMACIÓN SOBRE CUESTIONES MEDIOAMBIENTALES		
<p>Información detallada sobre los efectos actuales y previsibles de las actividades de la empresa en el medioambiente y, en su caso, la salud y la seguridad, los procedimientos de evaluación o certificación ambiental; los recursos dedicados a la prevención de riesgos ambientales; la aplicación del principio de precaución, la cantidad de provisiones y garantías para riesgos ambientales.</p>	<p>GRI 2 / 2-25 Procesos para remediar los impactos negativos GRI 2 / 2-27 Cumplimiento de la legislación y las normativas Estándares temáticos de desarrollo de temas materiales</p>	<p>3</p>
<p>Contaminación: medidas para prevenir, reducir o reparar las emisiones de carbono que afectan gravemente el medioambiente; teniendo en cuenta cualquier forma de contaminación atmosférica específica de una actividad, incluido el ruido y la contaminación lumínica</p>	<p>GRI 302-1 Consumo de energía dentro de la organización GRI 302-4 Reducción del consumo energético GRI 305-1 Emisiones directas de GEI de alcance 1 asociadas al consumo de combustibles GRI 305-2 Emisiones indirectas de GEI de alcance 2 asociadas al consumo eléctrico GRI 305-5 Reducción de emisiones de GEI GRI 305-7 Contaminación atmosférica</p>	<p>3</p>
<p>Economía circular y prevención y gestión de residuos: medidas de prevención, reciclaje, reutilización, otras formas de recuperación y eliminación de desechos; acciones para combatir el desperdicio de alimentos.</p>	<p>GRI 301 Materiales GRI 306-1 Generación de residuos e impactos significativos relacionados con los residuos GRI 306-2 Gestión de impactos significativos relacionados con los residuos GRI 306-3 Residuos generados GRI 306-4 Residuos no destinados a eliminación GRI 306-5 Residuos destinados a eliminación</p>	<p>3</p>
<p>Uso sostenible de los recursos: el consumo de agua y el suministro de agua de acuerdo con las limitaciones locales; consumo de materias primas y las medidas adoptadas para mejorar la eficiencia de su uso; consumo, directo e indirecto, de energía, medidas tomadas para mejorar la eficiencia energética y el uso de energías renovables</p>	<p>GRI 303-4 Vertido de agua GRI 303-5 Consumo de agua Medidas adoptadas para mejorar la eficiencia del uso de las materias primas y materiales</p>	<p>3</p>
<p>Cambio climático: los elementos importantes de las emisiones de gases de efecto invernadero generados como resultado de las actividades de la empresa, incluido el uso de los bienes y servicios que produce; las medidas adoptadas para adaptarse a las consecuencias del cambio climático; las metas de reducción establecidas voluntariamente a medio y largo plazo para reducir las emisiones de gases de efecto invernadero y los medios implementados para tal fin.</p>	<p>Medidas realizadas para mejorar la eficiencia energética y el uso de las energías renovables GRI 305-1 Emisiones directas de GEI de alcance 1 asociadas al consumo de combustibles GRI 305-2 Emisiones indirectas de GEI de alcance 2 asociadas al consumo eléctrico GRI 305-5 Reducción de emisiones de GEI</p>	<p>3</p>
<p>Protección de la biodiversidad: medidas tomadas para preservar o restaurar la biodiversidad; impactos causados por las actividades u operaciones en áreas protegidas.</p>	<p>GRI 304-2 Impactos significativos de las actividades, los productos y los servicios a la biodiversidad GRI 304-3 Hábitos protegidos o restaurados</p>	<p>3</p>

REQUISITOS LEY 11/2018	ESTÁNDARES DE REFERENCIA	APTDO. EINF
II. INFORMACIÓN SOBRE CUESTIONES SOCIALES Y RELATIVAS AL PERSONAL		
<p>Empleo: número total y distribución de empleados por sexo, edad, país y clasificación profesional; número total y distribución de modalidades de contrato de trabajo, promedio anual de contratos indefinidos, de contratos temporales y de contratos a tiempo parcial por sexo, edad y clasificación profesional, número de despidos por sexo, edad y clasificación profesional; las remuneraciones medias y su evolución desagregados por sexo, edad y clasificación profesional o igual valor; brecha salarial, la remuneración de puestos de trabajo iguales o de media de la sociedad, la remuneración media de los consejeros y directivos, incluyendo la retribución variable, dietas, indemnizaciones, el pago a los sistemas de previsión de ahorro a largo plazo y cualquier otra percepción desagregada por sexo, implantación de políticas de desconexión laboral, empleados con discapacidad.</p>	<p>GRI 2 / 2-7 Empleados GRI 2 / 2-8 Trabajadores que no son empleados GRI 2 / 2-19 Políticas de remuneración GRI 401-1. b) Número total y la tasa de rotación de personal durante el periodo objeto del informe, por grupo de edad, sexo y región (en lo relativo a despidos) GRI 405-1 Diversidad en órganos de gobierno y empleados GRI 405-2: Ratio del salario base y de la remuneración de mujeres frente a hombres para cada categoría laboral</p>	4
<p>Organización del trabajo: organización del tiempo de trabajo; número de horas de absentismo; medidas destinadas a facilitar el disfrute de la conciliación y fomentar el ejercicio corresponsable de estos por parte de ambos progenitores</p>	<p>GRI 102-8. c) El número total de empleados por tipo de contrato laboral (a jornada completa o a media jornada) y por sexo. GRI 403-2 Identificación de peligros, evaluación de riesgos e investigación de incidentes GRI 401-3 Permisos parentales</p>	4
<p>Salud y seguridad: condiciones de salud y seguridad en el trabajo; accidentes de trabajo, en particular su frecuencia y gravedad, así como las enfermedades profesionales; desagregado por sexo.</p>	<p>GRI 403-2 Identificación de peligros, evaluación de riesgos e investigación de incidentes</p>	4
<p>Relaciones sociales: organización del diálogo social, incluidos procedimientos para informar y consultar al personal y negociar con ellos; porcentaje de empleados cubiertos por convenio colectivo por país; el balance de los convenios colectivos, particularmente en el campo de la salud y la seguridad en el trabajo.</p>	<p>GRI 2 / 2-29 Enfoque a participación de grupos de interés GRI 2 / 2-30 Convenios de negociación colectiva GRI 403-1 Sistema de gestión de la salud y la seguridad del trabajo GRI 403-4 Participación de los trabajadores, consultas y comunicación sobre salud y seguridad en el trabajo</p>	4
<p>Formación: las políticas implementadas en el campo de la formación; la cantidad total de horas de formación por categorías profesionales.</p>	<p>GRI 404-1 Horas medias de formación anuales por empleado GRI 404-2 Programas para mejorar las aptitudes de los empleados y programas</p>	4
<p>Accesibilidad universal de las personas con discapacidad.</p>	<p>GRI 2 / 2-23 Compromisos y políticas</p>	4
<p>Igualdad: medidas adoptadas para promover la igualdad de trato y de oportunidades entre mujeres y hombres; planes de igualdad (Capítulo III de la Ley Orgánica 3/2007, de 22 de marzo, para la igualdad efectiva de mujeres y hombres), medidas adoptadas para promover el empleo, protocolos contra el acoso sexual y por razón de sexo, la integración y la accesibilidad universal de las personas con discapacidad; la política contra todo tipo de discriminación y, en su caso, de gestión de la diversidad.</p>	<p>GRI 401-3 Permiso parental GRI 404-2 Programas para mejorar las aptitudes de los empleados y programas de ayuda a la transición GRI 406-1 Casos de discriminación y acciones correctivas emprendidas</p>	4

REQUISITOS LEY 11/2018	ESTÁNDARES DE REFERENCIA	APTDO. EINF
III. INFORMACIÓN SOBRE EL RESPETO DE LOS DERECHOS HUMANOS		
<p>Aplicación de procedimientos de diligencia debida en materia de derechos humanos; prevención de los riesgos de vulneración de derechos humanos y, en su caso, medidas para mitigar, gestionar y reparar posibles abusos cometidos; denuncias por casos de vulneración de derechos humanos; promoción y cumplimiento de las disposiciones de los convenios fundamentales de la Organización Internacional del Trabajo relacionadas con el respeto por la libertad de asociación y el derecho a la negociación colectiva; la eliminación de la discriminación en el empleo y la ocupación; la eliminación del trabajo forzoso u obligatorio; la abolición efectiva del trabajo infantil.</p>	<p>GRI 2 / 2-22 Declaración sobre la estrategia de desarrollo sostenible GRI 406-1 Casos de discriminación y acciones correctivas emprendidas GRI 407-1 Operaciones y proveedores cuyo derecho a la libertad de asociación y negociación colectiva podría estar en riesgo GRI 408-1 Operaciones y proveedores con riesgo significativo de casos de trabajo infantil</p>	5
IV. INFORMACIÓN RELATIVA A LA LUCHA CONTRA LA CORRUPCIÓN Y EL SOBORNO		
<p>Medidas adoptadas para prevenir la corrupción y el soborno; medidas para luchar contra el blanqueo de capitales, aportaciones a fundaciones y entidades sin ánimo de lucro.</p>	GRI 205 Anticorrupción	6
V. INFORMACIÓN SOBRE LA SOCIEDAD		
<p>Compromisos de la empresa con el desarrollo sostenible: el impacto de la actividad de la sociedad en el empleo y el desarrollo local; el impacto de la actividad de la sociedad en las poblaciones locales y en el territorio; las relaciones mantenidas con los actores de las comunidades locales y las modalidades del diálogo con estos; las acciones de asociación o patrocinio.</p>	<p>GRI 2 / 2-28 Afiliación a asociaciones GRI 2 / 2-29 Enfoque a participación de grupos de interés GRI 203-2 Impactos económicos indirectos significativos GRI 204-1 Proporción de gasto en proveedores locales GRI 413-1 Operaciones con participación de la comunidad local (...)</p>	7
<p>Subcontratación y proveedores: la inclusión en la política de compras de cuestiones sociales, de igualdad de género y ambientales; consideración en las relaciones con proveedores y subcontratistas de su responsabilidad social y ambiental; sistemas de supervisión y auditorías y resultados de las mismas.</p>	<p>GRI 2 / 2-6 Actividades, cadena de valor y otras relaciones comerciales GRI 308-2 Impactos ambientales negativos en la cadena de suministro y medidas tomadas GRI 414-2 Impactos sociales negativos en la cadena de suministro y medidas tomada</p>	7
<p>Consumidores: medidas para la salud y la seguridad de los consumidores; sistemas de reclamación, quejas recibidas y resolución de las mismas.</p>	<p>GRI 2 / 2-25 Procesos para remediar los impactos negativos GRI 416-1 Evaluación de los impactos en la salud y seguridad de las categorías de productos o servicios GRI 416-2 Casos de incumplimiento relativos a los impactos en la salud y seguridad de las categorías de productos y servicios GRI 417 Marketing y etiquetado GRI 418-1 Denuncias substanciales relacionadas con brechas en la privacidad de los clientes y pérdidas de datos de clientes</p>	7
<p>Información fiscal: los beneficios obtenidos país por país; los impuestos sobre beneficios pagados y las subvenciones públicas recibidas.</p>	<p>GRI 201-1 Valor económico generado y distribuido (Ingresos) GRI 201-1 Valor económico generado y distribuido (Pagos al gobierno) GRI 201-4 Asistencia financiera recibida del gobierno</p>	7